

Mesto Nová Baňa



Program hospodárskeho a sociálneho rozvoja mesta Nová Baňa 2007 – 2013

december 2007

| Obsah | strana |
|---|---------------|
| I. Stratégia rozvoja | |
| 1. Vízia rozvoja mesta Nová Baňa | 2 |
| 2. Charakteristika mesta | 3 |
| 3. Postup spracovania PHSR | 5 |
| 4. Kľúčové disparity a faktory rozvoja | 5 |
| 4.1. Koherentné poradie faktorov rozvoja | 7 |
| 4.2. Koherentné poradie disparít | 8 |
| 5. Rozvojová stratégia | 9 |
| 6. Ciele a priority | 9 |
| 7. Stratégia hospodárskeho a sociálneho rozvoja mesta | 10 |
| 8. Prioritná os 1 Ľudské zdroje | 11 |
| 8.1. Vízia | 11 |
| 8.2. Prioritné oblasti | 11 |
| 8.3. Horizontálne ciele | 11 |
| 8.4. SWOT analýza prioritnej osi 1 | 11 |
| 8.5. Ľudské zdroje – priority, ciele a opatrenia | 14 |
| 9. Prioritná os 2 Hospodársky rozvoj a infraštruktúra | 18 |
| 9.1. Vízia | 18 |
| 9.2. Prioritné oblasti | 18 |
| 9.3. Horizontálne ciele | 18 |
| 9.4. SWOT analýza prioritnej osi 2 | 18 |
| 9.2. Hospodársky rozvoj a infraštruktúra - priority, ciele a opatrenia | 20 |
| 10. Prioritná os 3 Cestovný ruch | 22 |
| 10.1. Vízia | 22 |
| 10.2. Prioritné oblasti | 22 |
| 10.3. Horizontálne ciele | 22 |
| 10.4. SWOT analýza prioritnej osi 3 | 22 |
| 10.3. Cestovný ruch - priority, ciele a opatrenia | 23 |
| 11. Prioritná os 4 Životné prostredie | 24 |
| 11.1. Vízia | 24 |
| 11.2. Prioritné oblasti | 24 |
| 11.3. Horizontálne ciele | 24 |
| 11.4. SWOT analýza prioritnej osi 4 | 24 |
| 12.4. Životné prostredie - priority ciele a opatrenia | 25 |
| 13. Prioritná os 5 Poľnohospodárstvo a lesníctvo | 27 |
| 13.1. Vízia | 27 |
| 13.2. Prioritné oblasti | 27 |
| 13.3. Horizontálne ciele | 27 |
| 13.4. SWOT analýza prioritnej osi 5 | 27 |
| 13.5. Poľnohospodárstvo, lesníctvo a rozvoj vidieka - priority ciele a opatrenia | 28 |
| 14. Finančný plán | 29 |
| 15. Indikatívne možnosti financovania priorít Programu hospodárskeho a sociálneho rozvoja mesta z fondov EU | 32 |
| 16. Záver | 34 |

| | | |
|--------|--|----|
| II. | Analytická časť | 35 |
| 1.1. | Ľudské zdroje | 38 |
| 1.1.1. | Demografická situácia | 41 |
| 1.1.2. | Pohyb obyvateľstva | 42 |
| 1.1.3. | Národnostné zloženie obyvateľov | 42 |
| 1.1.4. | Vzdelanostná štruktúra obyvateľstva | 45 |
| 1.1.5. | Štruktúra obyvateľstva podľa náboženského vyznania | 46 |
| 1.1.6. | Školstvo a vzdelávanie | 47 |
| 1.2. | Sociálny rozvoj a zdravotníctvo | 53 |
| 1.2.1. | Sociálne služby | 53 |
| 1.2.2. | Zdravotná infraštruktúra | 54 |
| 1.3. | Kultúra a šport | 55 |
| 1.3.1. | Tradičné kultúrne podujatia | 55 |
| 1.3.2. | Kultúrne inštitúcie | 57 |
| 1.3.3. | Šport | 57 |
| 1.4. | Bývanie | 59 |
| 1.5. | Nezamestnanosť | 61 |
| 1.6. | Ľudia ohrození rizikom sociálneho vylúčenia | 63 |
| 2 | Hospodársky rozvoj a infraštruktúra | 64 |
| 2.1. | Zamestnanosť | 64 |
| 2.2.1. | Občianska vybavenosť | 65 |
| 2.2.2. | Dopravná infraštruktúra | 66 |
| 2.2.3. | Plynofikácia mesta | 67 |
| 2.2.4. | Zásobovanie elektrickou energiou | 67 |
| 2.2.5. | Zásobovanie teplom | 68 |
| 2.2.6. | Telekomunikácie | 68 |
| 3 | Cestovný ruch | 70 |
| 3.1. | Kultúrnohistorické pamiatky | 70 |
| 3.1. | Cestovný ruch v mikropriestore mesta | 72 |
| 4. | Životné prostredie | 72 |
| 4.1. | Kanalizácia | 74 |
| 4.2. | Vodovod | 74 |
| 4.3. | Odpadové hospodárstvo | 75 |
| 4.4. | Hluk | 75 |
| 4.5. | Radónové riziko | 76 |
| 4.6. | Chránené územia s vyhlásenou ochranou | 76 |
| 5. | Poľnohospodárstvo | 79 |
| 6. | Analýza realizovaných opatrení | |



Nezáleží na tom, koľko projektov strategický plán obsahuje alebo ako podrobne sú popísané. Podstatné je iba to, koľko z nich sa skutočne zrealizuje a aký bude ich prínos k celkovému rozvoju mesta.

*Norton L. Berman,
zakladateľ spoločnosti Berman Group*

Vízia rozvoja mesta Nová Baňa

Nová Baňa - progresívne mesto, ktoré sa prioritne zameriava na potreby svojich obyvateľov, ako aj obyvateľov svojho regiónu a intenzívne podporuje trvalo udržateľný rozvoj v záujmovom priestore. Mesto bude priťahovať obyvateľov i návštevníkov svojou unikátnou polohou, históriou i priateľským prostredím pre život a podnikanie – bude mestom spokojných a sebavedomých ľudí, ktorým bude poskytovať priaznivé podmienky pre ich vlastnú osobnú iniciatívu, schopnosti a cestu za vlastným šťastím.

1.Charakteristika mesta

| | |
|---------------------------|---|
| NÁZOV | Nová Baňa |
| ŠTATÚT | mesto |
| SÍDLO | Mestský úrad, Námestie slobody 1,968 26 Nová Baňa |
| VYŠŠÍ ÚZEMNÝ CELOK | Banskobystrický samosprávny kraj |
| OKRES | Žarnovica |
| POLOHA | 48° 25' 20" s. š. , 18° 38' 08" v. d. |
| NADMORSKÁ VÝŠKA (m) | 221 m. n. m. |
| VÝMERA (km ²) | 61,25 km ² |
| POČET OBYVATEĽOV | 7429 |
| HUSTOTA | 121,3 obyvateľov/km ² |

Program hospodárskeho a sociálneho rozvoja je základným dokumentom, ktorým si mesto pri výkone svojej činnosti zabezpečuje rozvoj svojho územia a stará sa o potreby obyvateľov. Je to strednodobý programový dokument, ktorý bol spracovaný na základe zákona č. 503/2001 Z. z. o podpore regionálneho rozvoja v znení neskorších predpisov. Pri spracovaní boli rešpektované zásady regionálnej politiky vlády Slovenskej republiky a princípy regionálnej politiky Európskej únie zakotvené najmä v nariadení Rady(ES) č. 1266/1999 (nariadenie o štrukturálnych fondoch).

Program je komplexným dokumentom, integrujúcim otázky rozvoja fyzických štruktúr so sociálnymi, ekonomickými a ďalšími aspektmi. Preto má voči ostatným plánovacím dokumentom spracovaným na miestnej úrovni zastrešujúcu funkciu. Na rozdiel od územného plánu, ktorý rieši najmä otázky fyzického rozvoja územia (lokalizáciu zástavby a priestorové regulatívy pre stavebný rozvoj, funkčné využitie rozvojových plôch), program rozvoja sa podrobnejšie zaoberá otázkami ekonomického a sociálneho rozvoja, čím vo vzťahu k územnému plánu plní komplementárnu funkciu.

Aj napriek komplexnosti programu rozvoja nie je cieľom vyčerpať všetky problémy a nájsť na ne riešenie. Program hospodárskeho a sociálneho rozvoja (ďalej len PHSR) mesta Nová Baňa je v súlade s cieľmi a prioritami ustanovenými v Regionálnom operačnom programe a s metodikou na vypracovanie príslušného PHSR pre obce a mestá.

Obsahom PHSR mesta Nová Baňa na obdobie 2007-2013 je analýza súčasného stavu, potenciálu a možnostiach rozvoja mesta v oblastiach, ktoré priamo či nepriamo súvisia s rozhodovaním a právomocami samosprávy, SWOT analýza slabých stránok, silných stránok, príležitostí a ohrození a návrh stratégie rozvoja mesta prostredníctvom strategických zámerov, cieľov a nástrojov a ich implementácie na základe navrhnutých opatrení. Zámerom PHSR je, aby sa realizovali také riešenia, ktoré budú v súlade s princípmi efektívnej, zodpovednej a transparentnej samosprávy, a ktoré budú smerovať k ekonomicky udržateľnému rozvoju mesta.

Program hospodárskeho a sociálneho rozvoja mesta Nová Baňa 2007-2013

Proces strategického plánovania hospodárskeho a sociálneho rozvoja, ktorého sa zúčastňovali reprezentanti mnohých významných subjektov, ovplyvňujúcich rozvoj mesta. prebiehal v meste Nová Baňa od roku 2005.

Zástupcovia inštitúcií verejnej správy, mestskej samosprávy, podnikateľských a neziskových organizácií, ktorí prijali pozvanie primátora mesta, Ing. Juraja Shwarza, vytvorili projektový tím, ktorý spoločne s odborným garantom PHSR firmou M.B. Consulting spracoval **Program Hospodárskeho a sociálneho rozvoja mesta Nová Baňa**. Cieľom ich úsilia bolo vytvoriť rozvojový dokument, ktorý nielenže pomenuje aspirácie mesta, ale aj vytýči spôsob ich naplnenia a to predovšetkým aktiváciou vnútorných zdrojov a cieleného získavania vonkajších zdrojov. V priebehu tvorby PHSR mesta Nová Baňa pracoval projektový tím v troch pracovných skupinách s názvom: ekonomická, ľudských zdrojov, technickej infraštruktúry a životného prostredia.

Zdrojom informácií bol dotazníkový prieskum názorov obyvateľstva, ktorým boli občania upozornení na prebiehajúci proces strategického plánovania rozvoja mesta, zapojení do plánovacieho procesu. Výsledky prieskumu poskytli podklady pre rozhodovanie o smerovaní práce na strategickom pláne. Prieskum zisťoval sociálno-ekonomické charakteristiky respondentov, podmienky bývania a spôsoby riešenia bytovej situácie, názory miestnych obyvateľov na kvalitu života v meste, služby a samosprávu, kladné a záporné stránky mesta, najvýraznejšie možnosti a najväčšie prekážky rozvoja, predstavy o prioritných oblastiach rozvoja a zdrojoch financovania pre realizáciu rozvojových cieľov.

V roku 2007 v súvislosti so schválením nových strategických dokumentov pre plánovacie obdobie EÚ 2007-2013 pre Slovenskú republiku a vypracovaním Programu hospodárskeho sociálneho a kultúrneho rozvoja Banskobystrického samosprávneho kraja 2007-2013 sa rozhodlo vedenie mesta Nová Baňa spracovať nový program hospodárskeho rozvoja mesta v ktorom bude ako podklad pre spracovanie využitá aktualizovaná analytická časť pôvodného programu.

Program hospodárskeho a sociálneho rozvoja mesta Nová Baňa bol vytvorený v nadväznosti na NSRR, Regionálny operačný program a Program hospodárskeho sociálneho a kultúrneho rozvoja Banskobystrického samosprávneho kraja.

Zahŕňa v sebe všetky oblasti života, v ktorých existuje perspektíva rozvoja od podnikateľskej a ekonomickej oblasti cez ľudské zdroje, cestovný ruch a kultúru, životné prostredie, dopravu, bytovú problematiku až po sociálne otázky a školstvo.

Podáva súhrnný pohľad na súčasnú situáciu a podmienky života občana nášho mesta.

Program hospodárskeho a sociálneho rozvoja má ambíciu byť východiskovým dokumentom pri realizácii komplexných riešení problémov nášho mesta, týkajúcich sa najmä zamestnanosti, infraštruktúry, rozvoja cestovného ruchu i ďalších oblastí.

Očakáva sa, že do realizácie tohto programu sa zapoja okrem samotného mesta aj ďalšie firmy, organizácie, inštitúcie a obyvatelia mesta, aby sme spoločnými aktivitami zrealizovali zámery uvedené v tomto programe a zanechali tak ďalším generáciám naše dedičstvo.

3. Postup spracovania PHSR

Program hospodárskeho a sociálneho rozvoja (ďalej len „PHSR“) je spracovaný z hľadiska cieľov a priorít rozvoja SR a možností využívania fondov EÚ. Postup spracovania PHSR je v súlade s Metodickou príručkou uverejnenou Ministerstvom výstavby a regionálneho rozvoja SR, sekciou regionálnej politiky. Samotnú chronológiu prípravy a vypracovania možno popísať nasledovne:

1. Vypracovanie **socio-ekonomickej analýzy mesta**
2. Vypracovanie **analýzy realizovaných opatrení**
3. Vyhotovenie **SWOT analýz pre jednotlivé prioritné osi.**
4. **Určenie kľúčových disparít a hlavných faktorov rozvoja**
5. **Definovanie priorít ,cieľov a opatrení.**
6. Finančný plán.
7. Kompletizácia PHSR.
8. Posudzovanie vplyvov na ŽP podľa zákona 24/2006 Z. z. o posudzovaní vplyvov na životné prostredie a o zmene a doplnení niektorých zákonov
9. Schvaľovanie a publikovanie PHSR.

Z pohľadu problematiky strategického plánovania v etape programovania sú podstatným výstupom procesu analýzy:

- SWOT analýza,
- kľúčové disparity a hlavné faktory rozvoja,
- merateľné ukazovatele

SWOT pozostáva z prezentácie silných stránok, slabých stránok, príležitostí a ohrození a snaží sa zlúčiť výsledky analýzy vnútorného a vonkajšieho prostredia cieľovej oblasti, ktorou môže byť konkrétny región alebo sektor. SWOT analýza je určená pre definovanie stratégie a slúži ako základný model pre budúce riadenie podpory. SWOT analýzy jednotlivých programových dokumentov musia na seba nadväzovať a tvoriť jeden celok.

Ďalším výstupom analýzy sú disparity a identifikované faktory rozvoja na ich riešenie, ktoré vychádzajú zo SWOT analýzy. Jedným z krokov realizovaných v procese analýzy je aj identifikácia sústavy merateľných ukazovateľov, ktoré sa budú v budúcnosti pravidelne a konzistentne sledovať. Merateľné ukazovatele predstavujú sústavu indikátorov, na ktorých sa realizovala analýza a prostredníctvom ktorých sa rovnako kvantifikujú aj jednotlivé disparity.

Dôvodom pre vypracovanie programu rozvoja bola potreba komplexného strategického rozvojového dokumentu, ktorý by pokrýval aj aspekty sociálneho, ekonomického, kultúrneho a inštitucionálneho rozvoja, ktoré v územnom pláne nie sú riešené. Preto sa pre obdobie nasledujúcich 7 rokov, t.j. s platnosťou do roku 2013 vypracúva nový komplexný plánovací dokument spĺňajúci aktuálne kritériá strategického plánu pre úroveň miestnej samosprávy, ktorým je **Program hospodárskeho a sociálneho rozvoja mesta Nová Baňa.**

4. Kľúčové disparity a faktory rozvoja

| Kľúčové disparity | Hlavné faktory rozvoja |
|---|--|
| Prioritná os 1 Sociálny rozvoj a kvalita života | Prioritná os 1 Sociálny rozvoj a kvalita života |
| Morálna a fyzická zastaranosť infraštruktúry školských zariadení | Rekonštrukcia a modernizácia školských zariadení a vybavenia škôl |
| Nesúlad vzdelávania a potrieb trhu práce | Budovanie spoločnosti založenej na vedomostiach, podpora vzdelávania |
| Miera nezamestnanosti nad celoslovenským priemerom | Rozvoj aktívnej politiky trhu práce |
| Vysoký podiel dlhodobo nezamestnaných, a znevýhodnených občanov | Zlepšenie zamestnateľnosti skupín ohrozených sociálnym vylúčením a rovnosť príležitostí |
| Zvyšujúci sa podiel sociálne odkázaných občanov | Rozvoj sociálnych služieb |
| Hrozba zhoršovania sa zdravotného stavu obyvateľov | Rozvoj zdravotníckeho zabezpečenia, podpora zdravotníckej osvetu a zdravého životného štýlu |
| Nepostačujúca kapacita bytovej výstavby a infraštruktúry | Rozvoj lokalít a vybudovanie infraštruktúry na KBV a IBV a výstavba nájomných bytov |
| Hroziaci zánik kultúrnych tradícií mesta Zlý technický stav zariadení kultúrnej infraštruktúry | Rozvíjať kultúrne tradície mesta, Rekonštrukcia zariadení kultúrnej infraštruktúry |
| Prioritná os 2 Hospodársky rozvoj a infraštruktúra | Prioritná os 2 Hospodársky rozvoj a infraštruktúra |
| Podpora konkurencieschopnosti podnikov a služieb | Podpora získavania domácich a zahraničných investícií |
| Nedostatočná úroveň informatizácie a internetizácie | Rozvoj internetu a komunikačných sietí |
| Technický stav verejných komunikácií a ich údržba | Zlepšovanie dopravnej infraštruktúry |
| Prioritná os 3 Cestovný ruch | Prioritná os 3 Cestovný ruch |
| Nepostačujúca ponuka cestovného ruchu | Rozvoj a budovanie cestovného ruchu najmä v oblasti turizmu, športu a cykloturistiky |
| Nedostatočná infraštruktúra pre rozvoj cestovného ruchu | Rast konkurencieschopnosti cestovného ruchu zameraného na pestrosť a kvalitu poskytovaných služieb |
| Nedostatočná propagácia mesta | Prezentácia regiónu, tvorba informačných systémov |

Program hospodárskeho a sociálneho rozvoja mesta Nová Baňa 2007-2013

| | |
|--|--|
| Malý počet medzinárodných a medziregionálnych partnerstiev | Rozvoj medzinárodnej, medziregionálnej a medziobecnej spolupráce |
| Prioritná os 4 Životné prostredie | Prioritná os 4 Životné prostredie |
| Stav verejnej zelene a nedostatok plôch verejnej zelene | Ochrana a obnova životného prostredia v meste |
| Vysoká nákladovosť na likvidáciu odpadov | Optimalizácia hospodárenia s odpadmi |
| Nedobudovaná infraštruktúra v oblasti ŽP | Budovanie infraštruktúry ŽP |
| Prioritná os 5 Poľnohospodárstvo a lesníctvo | Prioritná os 5 Poľnohospodárstvo a lesníctvo |
| Neudržiavaná poľnohospodárska pôda, lúky a pasienky | Zachovanie a rozvoj poľnohospodárstva |
| Zhoršujúci sa stav lesov | Udržateľné hospodárenie v lesoch a rozvoj lesníctva |

4.1. Koherentné poradie faktorov rozvoja

Medzi kľúčové faktory rozvoja mesta patrí jeho výborná geografická poloha, ktorá výraznou mierou určuje budúci rozvoj a úroveň konkurencieschopnosti mesta v budúcnosti. Dobrá štruktúra sídelnej siete pre obsluhu územia má význam predovšetkým z hľadiska lokalizácie služieb a firiem a z hľadiska kvality života obyvateľov. Blízkosť významných veľkých mestských sídel prepojených s mestom Nová Baňa dopravnou a technickou infraštruktúrou prináša so sebou predovšetkým ekonomické a sociálne výhody, ako sú napr. dostatok pracovných príležitostí, kvalitná štruktúra ekonomických činností a predpoklad pre rast a rozvoj potrieb a sociálnych istôt obyvateľstva a znižovanie nezamestnanosti.

Mesto sa nachádza v regióne so značným potenciálom pre rozvoj priemyslu v okolí. V budúcnosti sa očakáva rozvoj priemyslu a v rámci neho zvyšovanie produktivity práce a pridanej hodnoty. Kvalitné podmienky pre umiestnenie firiem a závodov v spojení s relatívnym dostatkom zdrojov v regióne tiež vzbudzujú značný záujem zahraničných investorov. Lokalizácia strategických podnikov v regióne (Knauf, Cortizo, Trelleborg) vytvára primerané množstvo pracovných príležitostí.

Významným faktorom rozvoja je aj rozvoj podnikateľských aktivít s vysokým stupňom pridanej hodnoty. Ekonomický potenciál je rozhodujúcim faktorom rozvojových možností mesta a príležitosťou pre zlepšenie životnej úrovne jeho obyvateľstva.

Je východiskom všetkých rozvojových zámerov, ktoré sa mesta dotýkajú.

Cestovný ruch nadobúda čoraz väčší ekonomický i sociálny význam pre rozvoj mesta. Ovplyvňuje tvorbu nových pracovných príležitostí, zastavuje pokles obyvateľstva v meste, zárobkovú situáciu miestneho obyvateľstva, stimuluje jeho dopyt, vytvára príležitosti pre podnikateľské aktivity, aktivuje rozvoj poľnohospodárskej výroby, remesiel, obchodu a tak zlepšuje hospodárske a sociálne pomery miestneho obyvateľstva

Program hospodárskeho a sociálneho rozvoja mesta Nová Baňa 2007-2013

Cestovný ruch stimuluje rozvoj technickej infraštruktúry (budovanie cestnej siete, telekomunikácií, zásobovanie pitnou vodou - budovanie vodovodov, kanalizácie, plynofikácia) a sociálnej infraštruktúry (modernizácia a výstavba bytového fondu, kultúrno-osvetových, zdravotníckych zariadení ap.), zlepšuje starostlivosť o životné prostredie a občiansku vybavenosť.

Rozvoj cestovného ruchu má všetky predpoklady byť dôležitým zdrojom príjmov regiónu . Tento pozitívny vplyv cestovného ruchu na rozvoj je príležitosťou lepšie a efektívnejšie využitie turistického potenciálu a rozširovanie turistických atrakcií.

4.2. Koherentné poradie disparít

Podstatnou disparitou je pokles počtu obyvateľov v meste. Zhoršovanie populačnej situácie v meste je spojené s výraznou zmenou demografického správania obyvateľov od 90-tych rokov 20 storočia. V podstate predstavuje proces identický so situáciou vo vyspelých krajinách. Na druhej strane však tento stav súvisí čiastočne aj so zmenenými vnútornými podmienkami spoločnosti (zvýšené životné náklady, výrazná nezamestnanosť, finančná nedostupnosť bývania), ktoré majú dopady najmä na mladé rodiny a mladých ľudí.

Jednou z disparít mesta, ktorá vyžaduje riešenie v strednodobom horizonte, je dobudovanie kanalizácie v meste ,ktorú ukladá aj zákon o vodách (§ 32 zákona 184/2002 Z.z.).

Dopravná infraštruktúra a jej napojenie na dopravné ťahy je bezprostredne podmieňujúcim faktorom umiestnenia firiem v meste alebo jej okolí. Vybudované cestné a železničné siete v regióne umožňujú približovať materiály, tovary i obyvateľstvo k rozvojovým pólom.

Priemysel v meste je založený prevažne na mikro - podnikoch a malých a stredných podnikoch a niekoľko väčších zamestnávateľoch. Infraštruktúrna vybavenosť v vykazuje priemerné hodnoty.

Podstatným faktorom rozvoja mesta je životné prostredie regiónu, potrebné je ho udržať a chrániť, pretože je nevyhnutným pre rozvoj cestovného ruchu a ostatných parametrov.

5. Rozvojová stratégia

Definovanie rozvojovej stratégie mesta nadväzuje na výsledky analýz uvedených v rámci sociálnych a ekonomických východísk a priamo nadväzuje na SWOT analýzu a snaží sa odstrániť alebo zmierniť identifikované disparity pomocou určených faktorov rozvoja.

rozvojová stratégia má nasledovné východiská:

- **Rozvojové stratégie na vyššej úrovni v štruktúre regionálneho rozvoja**
- Národného strategického referenčného rámca a Národného strategického
- Plánu rozvoja vidieka Slovenskej republiky na roky 2007 - 2013
- **Program hospodárskeho sociálneho a kultúrneho rozvoja Banskobystrického samosprávneho kraja** na roky 2007 - 2013
- **Výsledky socio-ekonomickej analýzy, SWOT analýza**
- **Výsledky dotazníkového prieskumu** – pomocou neho majú byť do PHSR mesta
- premietnuté potreby, názory a myšlienky o jej budúcom smerovaní z pohľadu obyvateľov

6. Ciele a priority

Globálnym cieľom Programu hospodárskeho a sociálneho rozvoja mesta Nová Baňa je podporiť vyvážený rozvoj v meste prostredníctvom postupného zvyšovania jeho konkurencieschopnosti. Strategickým cieľom mesta je vytvorenie vhodného trhového a trvaloudržateľného prostredia, ktoré bude podporovať vlastné úsilie a výkony obyvateľov pri tvorbe pracovných príležitostí, bude založené na akceptácii vlastníckych práv jednotlivcov a povedie jednotlivcov k dobrovoľnej zodpovednosti o sociálne slabších a o životné prostredie.

Predkladaný dokument je rozdelený do 5 prioritných osí, v rámci ktorých budú v rokoch 2007-2013 realizované rozvojové projektové zámery, financované zo štrukturálnych fondov EÚ a mestského rozpočtu.

7. Stratégia hospodárskeho a sociálneho rozvoja mesta

Naplnenie vízie rozvoja mesta v období rokov 2007 – 2013 zabezpečuje stratégia rozvoja v piatich prioritných (kľúčových) osiach. V rámci každej boli definované prioritné oblasti, bližšie rozpracované do priorít cieľov opatrení a aktivít. Všetkými prioritnými osami sa prelínajú horizontálne priority Komunikácia a informatizácia a Rovnosť príležitostí.

| Prioritná os rozvoja | Počet prioritných oblastí | Počet opatrení |
|---------------------------------------|---------------------------|----------------|
| 1 Ľudské zdroje | 14 | 57 |
| 2 Hospodársky rozvoj a infraštruktúra | 3 | 20 |
| 3 Cestovný ruch | 1 | 5 |
| 4 Životné prostredie | 4 | 13 |
| 5 Poľnohospodárstvo a lesníctvo | 2 | 9 |
| Spolu | 20 | 109 |

Plnenie hlavného a strategických cieľov sa dosiahne prostredníctvom súboru priorít a opatrení na realizáciu strategických cieľov. **O konkrétnom spôsobe realizácie navrhnutých aktivít a ich rozsahu rozhodne mestské zastupiteľstvo ako vrcholný orgán mesta s prihliadnutím na aktuálny stav a aktuálne možnosti financovania.** Okrem definovaných opatrení mesto môže v priebehu realizácie programu hospodárskeho a sociálneho rozvoja realizovať aj rôzne iné aktivity, ktoré budú v súlade so stanovenými strategickými cieľmi rozvoja mesta a budú napomáhať naplneniu globálneho cieľa Programu hospodárskeho a sociálneho rozvoja mesta.

8. Prioritná os 1 Ľudské zdroje

8.1. Vízia

Mesto chce byť dobrým miestom pre život svojich obyvateľov a súčasne očakáva, že obyvatelia budú hnacím motorom jeho rozvoja. Mesto Nová Baňa poskytuje svojim obyvateľom kvalitné možnosti vzdelávania, kultúrneho, športového vyžitia a iné voľnočasové aktivity. Kvalita ľudských zdrojov má veľmi dobrú úroveň. Zdravotnícka a sociálna starostlivosť ako aj dobrá bezpečnostná situácia v meste a kvalitné životné prostredie vytvárajú dobré podmienky pre spokojný život jej obyvateľov. Nová Baňa je atraktívnym miestom pre bývanie.

8.2. Prioritné oblasti

1. Školstvo a vzdelávanie
2. Sociálny rozvoj a zdravotníctvo
3. Kultúra
4. Bývanie
5. Nezamestnanosť
6. Starostlivosť o osoby ohrozené sociálnym vylúčením

8.3. Horizontálne ciele

- A. Komunikácia a informatizácia
- B. Rovnosť príležitostí

8.4. SWOT analýza prioritnej osi 1

| 1 Školstvo a vzdelávanie | |
|--|--|
| Silné stránky | Slabé stránky |
| <ul style="list-style-type: none"> • základné a stredné školstvo • školské zariadenia, ZUŠ • detašované pracovisko VŠ • kvalifikovanosť učiteľov • úspešnosť žiakov v súťažiach • ľudský potenciál • existencia výberových tried v ZŠ • záujem obyvateľov o vzdelávanie | <ul style="list-style-type: none"> • technický stav škôl • energetická náročnosť prevádzky budov • materiálne vybavenie škôl • nedostatok finančných prostriedkov na opravy a údržbu školských zariadení • vybavenie škôl informačnými technológiami • chýbajúce centrum vzdelávania • dostupnosť celoživotného vzdelávania |
| Príležitosti | Ohrozenia |
| <ul style="list-style-type: none"> • fondy Európskej únie • možnosti grantových programov na vybavenie škôl • racionalizácia materských škôl • spolupráca školského systému a podnikateľskej sféry • skvalitňovanie vzdelávania v meste • informatizácia škôl • motivácia učiteľov • celoživotné vzdelávanie | <ul style="list-style-type: none"> • nedostatok finančných zdrojov • odchod vzdelaných ľudí • demografický vývoj • nezáujem rodičov o prospech a výchovu detí • legislatívne zmeny |

Program hospodárskeho a sociálneho rozvoja mesta Nová Baňa 2007-2013

| 2 Sociálny rozvoj zdravotníctvo | |
|--|--|
| Silné stránky | Slabé stránky |
| <ul style="list-style-type: none"> • lekári prvého kontaktu • opatrovateľská služba • sieť sociálnych služieb • domov dôchodcov • ústav pre telesne a mentálne postihnutú mládež • detský domov • fungujúci klub dôchodcov | <ul style="list-style-type: none"> • zdravotnícka osвета • prevencia • zhoršujúca sa dostupnosť zdrav. zariadení • neprehľadnosť zdrav. systému • zastaralá infraštruktúra zariadení sociálnych služieb • kapacita a škála sociálnych služieb • skúsenosti s komunitným plánovaním |
| Príležitosti | Ohrozenia |
| <ul style="list-style-type: none"> • zlepšenie štandardu zdravotníckych zariadení • rozvoj zahraničných partnerstiev v sociálnych službách • dobrovoľníctvo v sociálnej oblasti • zdroje zo štrukturálnych fondov • viaczdrojové financovanie sociálnych služieb | <ul style="list-style-type: none"> • demografický vývoj • zdravotný stav obyvateľov • nevhodná transformácia zdravotníckych zariadení • prehĺbovanie sociálnych rozdielov obyvateľstva • nevyhovujúca legislatíva • odchod kvalifikovanej pracovnej sily • komplikovaný zdrav. systém • presun kompetencií zo štátu na samosprávu • v oblasti sociálnej pomoci bez adekvátnych financií |
| 3 Kultúra | |
| Silné stránky | Slabé stránky |
| <ul style="list-style-type: none"> • bohatá história, kultúra • existencia kultúrnych a prírodných pamiatok • banícke tradície • ľudové remeslá • tradícia kultúrnych podujatí | <ul style="list-style-type: none"> • technický stav kultúrnych zariadení a pamiatok • previazanosť kultúry a CR • propagácia a informačný systém • nepriaznivá sociálno-ekonomická situácia • hroziaci zánik tradícií • medziregionálna a medzinárodná spolupráca |
| Príležitosti | Ohrozenia |
| <ul style="list-style-type: none"> • rozvoj kultúrnej infraštruktúry • prepojenie akcií v kultúre a v CR • fondy EÚ • propagácia ľudovej kultúry v zahraničí • spolupráca v regióne • medzinárodná spolupráca • záujem mladých o tradície • oživenie ľudovej a umeleckej výroby a podujatí | <ul style="list-style-type: none"> • odchod mladých a vzdelaných ľudí z mesta • nedostatok financií • zánik tradícií • legislatívne zmeny • nezáujem obyvateľov • chátrajúce budovy |

Program hospodárskeho a sociálneho rozvoja mesta Nová Baňa 2007-2013

| 4 Bývanie | |
|---|--|
| Silné stránky | Slabé stránky |
| <ul style="list-style-type: none"> • geografická poloha mesta • prostredie pre bývanie • dopravné napojenie | <ul style="list-style-type: none"> • bývanie pre sociálne odkázané rodiny, starších občanov, zdravotne postihnutých občanov • nájomné byty • pozemky pre IBV • kvalita miestnych komunikácií • nedobudovaná kanalizácia • energetická náročnosť budov • využívanie alternatívnych zdrojov energií |
| Príležitosti | Ohrozenia |
| <ul style="list-style-type: none"> • fondy EÚ • znižovanie energetickej náročnosti domov a bytov • dobudovanie infraštruktúry | <ul style="list-style-type: none"> • demografický vývoj • legislatíva • nezáujem mladých o život v meste |
| 5 Nezamestnanosť | |
| Silné stránky | Slabé stránky |
| <ul style="list-style-type: none"> • klesajúci trend miery nezamestnanosti • potenciál pre vytváranie nových pracovných príležitostí • realizovanie verejnoprospešných prác pre udržanie pracovných návykov dlhodobo nezamestnaných • dostatok voľných disponibilných pracovných síl | <ul style="list-style-type: none"> • vysoký podiel dlhodobo nezamestnaných • strata pracovných a vzdelávacích návykov dlhodobo nezamestnaných • negatívne návyky dlhodobo evidovaných nezamestnaných • pasívne zotrvávanie nezamestnaných v sociálnej sieti • nedostatok voľných pracovných miest • zánik pracovných príležitostí pre ľudí s nižším vzdelaním • ekonomická situácia firiem • znižovanie počtu pracovných miest v existujúcich firmách • nedostatok kapitálu pre stabilizáciu a rozvoj firiem • podpora malého a stredného podnikania • nízka kúpyschopnosť obyvateľstva |
| Príležitosti | Ohrozenia |
| <ul style="list-style-type: none"> • spolupráca školského systému a podnikateľskej sféry prispôbiť obsah a rozsah vzdelávania požiadavkám trhu práce • rast vzdelanostnej úrovne obyvateľstva • rozvoj informačných technológií – lepší prístup k informáciám (poradenstvo, vzdelanie, zamestnanie) • finančné prostriedky štátu na rekvalifikáciu nezamestnaných • plánované rozvojové aktivity existujúcich podnikov | <ul style="list-style-type: none"> • rast nezamestnanosti a prehĺbovanie problémov trhu práce • odchod mladých a vzdelaných ľudí z mesta • z dôvodu chýbajúcich perspektív • nevyhovujúca legislatíva v oblasti sociálnej, zdravotnej a daňovej |

8.5. Ľudské zdroje – priority, ciele a opatrenia

| 1 Školstvo a vzdelávanie | | | |
|---------------------------------|--|-----------|--|
| Priorita a cieľ | | Opatrenie | |
| 1.1. | Podpora rozvoja ľudských zdrojov <i>Vzdelaní a kultúrni obyvatelia mesta</i> | 1.1.1. | Podpora dostupnosti vzdelávania pre obyvateľov mesta |
| | | 1.1.2. | Podpora vzdelávania v oblasti informačných technológií |
| | | 1.1.3. | Podpora programov vzdelávania pre zamestnancov v samospráve |
| | | 1.1.4. | Podporovať vzťah k regiónu na školách |
| 1.2. | Zvýšenie kvality materiálno-technických podmienok škôl a školských zariadení <i>Modernizované a účelne vybavené vzdelávacie zariadenia s bezbariérovým prístupom</i> | 1.2.1. | Modernizácia a rekonštrukcia škôl a školských zariadení |
| | | 1.2.2. | Obstaranie moderného materiálno-technického vybavenia pre školy a školské zariadenia |
| | | 1.2.3. | Informatizácia a internetizácia škôl v zriaďovateľskej pôsobnosti mesta |
| 1.3. | Zvýšiť atraktivitu a dostupnosť služieb vzdelávania a voľného času pre rôzne skupiny občanov <i>Zlepšiť podmienky pre aktívny oddych občanov a atraktívne trávenie pobytu pre návštevníkov</i> | 1.3.1. | Podpora rozvoja pohybových aktivít detí a mládeže |
| | | 1.3.2. | Podpora kultúrnych a umeleckých aktivít detí a mládeže |
| | | 1.3.3. | Zlepšiť dostupnosť, materiálno-technickú vybavenosť, zariadení pre voľnočasové aktivity, informácie a poradenstvo pre občanov |
| | | 1.3.4. | Vybudovanie centra vzdelávania, ktoré bude slúžiť pre všetkých obyvateľov mesta a mikroregiónu |
| | | 1.3.5. | Podpora celoživotného vzdelávania |
| 2 Sociálny rozvoj zdravotníctvo | | | |
| Priorita a cieľ | | Opatrenie | |
| 1.4. | Rozvoj sociálnych služieb <i>Kvalitný a dôstojný život pre všetkých občanov</i> | 1.4.1. | Racionalizácia a optimalizácia siete sociálnych služieb, komunitné plánovanie |
| | | 1.4.2. | Rozvoj terénnych sociálnych služieb s cieľom zabezpečenia ich dostupnosti |
| | | 1.4.3. | Budovanie objektov a zariadení sociálnej infraštruktúry - rekonštrukcia a výstavba bytov pre sociálne odkázaných občanov a bezbariérové byty, útulky |
| | | 1.4.4. | Podpora verejno-súkromných partnerstiev pri zabezpečovaní sociálnych služieb |

Program hospodárskeho a sociálneho rozvoja mesta Nová Baňa 2007-2013

| | | | |
|------------------------|---|------------------|--|
| 1.5. | Podpora zdravotníckej osvedy a zdravého životného štýlu <i>Udržať zdravotnícke služby s možnosťou rozšírenia špecializovaných zdravotníckych služieb, zdravotnícka osveta</i> | 1.5.1. | Podpora rozvoja nedostatočne prístupných zdravotníckych služieb |
| | | 1.5.2. | Podpora významu zdravotníckej prevencie u občanov |
| | | 1.5.3. | Spolupráca s organizáciami zabezpečujúcimi zdravotnícku osvetu a zdravý životný štýl |
| | | 1.5.4. | Preventívne opatrenia a riešenia sociálno-patologických javov v spolupráci všetkých subjektov |
| 3. Kultúra | | | |
| Priorita a cieľ | | Opatrenie | |
| 1.6. | Ochrana, obnova a revitalizácia pamiatkového fondu a dobudovanie kultúrnej infraštruktúry <i>Zachovanie a rozvíjanie kultúrneho dedičstva a úrovně poskytovaných služieb</i> | 1.6.1. | Ochrana a starostlivosť o kultúrne, historické a technické pamiatky a využitie pamiatok v cestovnom ruchu pri zachovaní ich hodnoty |
| | | 1.6.2. | Zachovanie a rozšírenie infraštruktúry pre rozvoj kultúry (kultúrne domy, kino, knižnica, múzeum...) |
| | | 1.6.3. | Rekonštrukcia remeselných dvorov, obnova tradičných remeselných postupov a remeselných výrob s prihliadnutím na tradície |
| | | 1.6.4. | Obnova banských pamiatok a ich využitie |
| 1.7. | Vytvoriť podmienky pre rozvoj kultúrnych aktivít občanov mesta a zachovanie kultúrneho dedičstva a tradícií <i>Ochrana kultúrneho dedičstva a rozvoj kultúrnych aktivít a služieb</i> | 1.7.1. | Podpora pravidelne sa opakujúcich významných regionálnych kultúrnych akcií |
| | | 1.7.2. | Rozvoj záujmovej umeleckej činnosti a voľnočasových aktivít |
| | | 1.7.3. | Zvyšovanie vzdelanosti, vedomostí a zručností pre rozvoj miestnej výroby so zameraním na ľudovomeleckú výrobu a zachovanie tradičných výrobných postupov prostredníctvom celoživotného vzdelávania |
| | | 1.7.4. | Podpora súčasnej umeleckej tvorby, projektov pre deti a mládež |
| | | 1.7.5. | Zabezpečenie dostatočného dopĺňania a aktualizácie informačných zdrojov v knižniciach a pamäťových inštitúciách |
| | | 1.7.6. | Zabezpečenie prepojenia aktivít kultúrnych inštitúcií s výchovno-vzdelávacím programom škôl |
| | | 1.7.7. | Podpora kultúrnych aktivít rozvíjajúcich jedinečnosť miestnej kultúry |
| | | 1.7.8. | Zachovanie a rozvoj folklórnych tradícií |
| 1.8. | Spolupráca a propagácia v oblasti kultúry <i>Posilnenie atraktivity mesta a regiónu ,rozvoj spolupráce</i> | 1.8.1. | Podpora vytvárania partnerstiev v oblasti starostlivosti o pamiatky, kultúrne hodnoty v rámci Slovenskej republiky a na medzinárodnej úrovni |
| | | 1.8.2. | Využitie kultúry pri prezentácii mesta a regiónu, propagácia kultúrnych a historických pamiatok a kultúrnych podujatí (veľtrhy, tlačené materiály, digitálne materiály, internet) |
| | | 1.8.3. | Využitie pamiatkového fondu, kultúry, miestnych zvykov a obyčají v cestovnom ruchu |
| | | 1.8.4. | Budovanie náučných chodníkov a trás, informačných bodov a smerových tabúľ viažucim sa k tradičnej kultúre |

Program hospodárskeho a sociálneho rozvoja mesta Nová Baňa 2007-2013

| 4. Bývanie | | | |
|---|---|-----------|---|
| Priorita a cieľ | | Opatrenie | |
| 1.9. | Zlepšenie bytovej situácie všetkých skupín obyvateľstva <i>Pre všetky skupiny obyvateľov vytvoriť zodpovedajúce podmienky pre bývanie</i> | 1.9.1. | Vytvárať podmienky na výstavbu, rekonštrukciu sociálneho bývania |
| | | 1.9.2. | Vytvárať podmienky pre individuálnu bytovú výstavbu |
| | | 1.9.3. | Výstavba nájomných bytov |
| 1.10. | Revitalizácia sídiel <i>Revitalizované budovy a verejné priestranstvá pre kvalitnejší život obyvateľov</i> | 1.10.1. | Podpora lazničkeho osídlenia s dôrazom na dobudovanie občianskej infraštruktúry |
| | | 1.10.2. | Rekonštrukcia a revitalizácia budov v meste, sídlisk a verejných priestranstiev |
| | | 1.10.3. | Podpora obnovy pôvodných objektov ľudovej architektúry na vidieku |
| 5. Nezamestnanosť | | | |
| Priorita a cieľ | | Opatrenie | |
| 1.11. | Realizovať aktívne opatrenia pre podporu trhu práce <i>Zvýšenie uplatniteľnosti na trhu práce všetkých uchádzačov o zamestnanie</i> | 1.11.1. | Podpora vytvárania nových pracovných miest s vysokou pridanou hodnotou |
| | | 1.11.2. | Podporovať vzdelávanie a prípravu pre trh práce uchádzačov o zamestnanie a záujemcov o zamestnanie |
| | | 1.11.3. | Podpora spolupráce s Úradom práce, sociálnych vecí a rodiny pri realizácii nástrojov aktívnej politiky trhu práce |
| | | 1.11.4. | Realizácia programov a projektov v rámci aktívnej politiky trhu práce |
| | | 1.11.5. | Realizácia spolupráce so zamestnávateľmi a vzdelávacími inštitúciami |
| 6. Starostlivosť o osoby ohrozené sociálnym vylúčením | | | |
| Priorita a cieľ | | Opatrenie | |
| 1.12. | Podpora návratu osôb ohrozených sociálnym vylúčením na trh práce <i>Zlepšené sociálne postavenie osôb ohrozených sociálnym vylúčením a posilnenie rovnosti príležitostí pri vstupe na trh práce</i> | 1.12.1. | Podpora programov v oblasti riešenia dlhodobej nezamestnanosti |
| | | 1.12.2. | Podpora sociálnej inklúzie prostredníctvom rozvoja sociálnych služieb |
| | | 1.12.3. | Podpora vytvárania rovnosti príležitostí v prístupe na trh práce |
| | | 1.12.4. | Podpora zosúladenia rodinného a pracovného života, podporovať materské centrá a vzdelávanie rodičov počas rodičovskej dovolenky |
| | | 1.12.5. | Zlepšiť infraštruktúru objektov v ktorých sa vykonávajú služby pre osoby ohrozené sociálnym vylúčením |
| 1.13. | Podporovanie základnej úlohy rodiny, skvalitnenie vzťahov v rodine <i>Kvalitné vzťahy v rodine</i> | 1.13.1. | Zvyšovať a skvalitniť a zvýšiť dostupnosť verejných služieb pre rodiny |
| | | 1.13.2. | Podporovať aktívne starnutie, zosúladenie pracovného a rodinného života |

Program hospodárskeho a sociálneho rozvoja mesta Nová Baňa 2007-2013

| | | | |
|--|--|---------|--|
| 1.14. | Zvýšenie prevencie a povedomia o rizikách spojených so všetkými druhmi závislostí | 1.14.1 | Rozvíjať spoluprácu s neziskovými organizáciami a MVO , ktoré sa zaoberajú problematikou závislostí a kriminalitou |
| | | 1.14.2. | Podpora vzdelávacích programov na zlepšenie prevencie všetkých druhov závislostí |
| <i>Predchádzanie zhoršovaniu situácie v oblasti závislostí obyvateľov s osobitným dôrazom na deti a mládež</i> | | | |

Horizontálny cieľ A : Komunikácia a informatizácia

| | | | |
|-------------|--|--------|---|
| A.1. | Budovať obojstrannú komunikáciu, spoluprácu a partnerstvá samosprávy s inštitúciami a občanmi v rámci mesta, s regionálnymi inštitúciami a s okolitými obcami | A.1.1. | Zlepšenie komunikácie s občanmi a informovanosť občanov o dianí v meste, klientský prístup |
| | | A.1.2. | Zvýšiť v meste a jeho bezprostrednom okolí bezpečnosť obyvateľov a návštevníkov mesta a ochranu ich majetku |
| | | A.1.3. | Budovať partnerskú spoluprácu inštitúcií pôsobiacich v meste na miestnej i regionálnej úrovni, spoluprácu partnerských miest v oblastiach kultúrnych, športových aktivít, voľného času, informačných a poradenských služieb a vzdelávania (vrátane celoživotného vzdelávania) |
| | | A.1.4. | Vytvorenie a realizácia systému na spoločné financovanie aktivít kultúrnej a športovej činnosti na území mesta pre rozvoj kultúrnych a športových aktivít |
| A.2. | Rozvoj internetu a komunikačných sietí, podpora využívania informačných technológií, internetu a ostatných telekomunikačných služieb. | A.2.1. | Podpora zavádzania internetu vo všetkých oblastiach života |
| | | A.2.2. | Podpora budovania sietí využitím optických káblov |
| | | A.2.3. | Podpora zavádzania informačných technológií a ich použitie vo verejnej správe |

Horizontálny cieľ B: Rodová rovnosť

| | | | |
|-------------|--|--------|---|
| B.1. | Podporovať rodovú rovnosť a rovnosť príležitostí vo všetkých oblastiach sociálno-ekonomického rozvoja v meste | B.1.1. | Zaviesť do plánovacích, rozhodovacích, realizačných, monitorovacích a legislatívnych procesov všetkých inštitúcií v meste politiku rodovej rovnosti |
|-------------|--|--------|---|

9. Prioritná os 2 Hospodársky rozvoj a infraštruktúra

9.1. Vízia

Mesto Nová Baňa je centrom zamestnanosti regiónu. Ekonomika mesta je založená na priemysle a službách, v ktorých má veľký význam najmä cestovný ruch. Dôležitú úlohu má aj poľnohospodárska výroba. Zamestnanosť v priemyselných podnikoch mesta opäť nabera rastúcu tendenciu. Spolupráca mesta a podnikateľov prináša vzájomný prospech. Vďaka spoločnému postupu sa mesto stáva atraktívne pre obyvateľov, návštevníkov a investorov. Technická infraštruktúra vyhovuje nárokom na ďalší rozvoj mesta v súlade so zásadami trvalej udržateľnosti.

9.2. Prioritné oblasti

- 1 Podpora získavania domácich a zahraničných investícií
- 2 Rekonštrukcia a rozvoj občianskej infraštruktúry a vybavenosti
- 3 Zlepšovanie dopravnej infraštruktúry

9.3. Horizontálne ciele

- A Komunikácia a informatizácia
B Rovnosť príležitostí

9.4. SWOT analýza prioritnej osi 2

| 1 Podpora získavania domácich a zahraničných investícií | |
|--|---|
| Silné stránky | Slabé stránky |
| <ul style="list-style-type: none"> ❖ geografická poloha ❖ dopravná dostupnosť ❖ tradícia priemyselnej výroby ❖ potenciál pre rozvoj podnikateľských aktivít ❖ dostatok pracovnej sily ❖ plochy vhodné pre budovanie priemyselných zón ❖ flexibilita obyvateľov ❖ priestorové kapacity pre ďalší rozvoj mesta | <ul style="list-style-type: none"> ❖ nedobudovaná R1 ❖ finalizácia výroby ❖ využitie domácich surovín ❖ nedostatok finančných prostriedkov na investície ❖ vysoká administratívna zaťaženosť ❖ úbytok vysoko kvalifikovanej pracovnej sily ❖ nevhodná štruktúra kvalifikácie nezamestnaných ❖ konkurencia iných miest |
| Príležitosti | Ohrozenia |
| <ul style="list-style-type: none"> ❖ Štrukturálne fondy EÚ ❖ Informatizácia ❖ finalizácia výroby ❖ rozvoj odvetví s vysokou pridanou hodnotou ❖ priemyselný park ❖ dobudované dopravné napojenie R1 ❖ medzinárodné programy spolupráce ❖ plánované rozvojové aktivity existujúcich podnikov | <ul style="list-style-type: none"> ❖ vysoká finančná zaťaženosť ❖ zvyšovanie administratívnej zaťažnosti ❖ staré ekologické záťaž ❖ zvyšujúce sa ekologické zaťaženie ❖ nemotivujúce podnikateľské prostredie ❖ nedobudovaná infraštruktúra ❖ rastúca konkurencia ❖ demografický vývoj |

Program hospodárskeho a sociálneho rozvoja mesta Nová Baňa 2007-2013

| 2 Rekonštrukcia a rozvoj občianskej infraštruktúry a vybavenosti | |
|--|---|
| Silné stránky | Slabé stránky |
| <ul style="list-style-type: none"> ❖ budovy vo vlastníctve mesta ❖ základné školy a materské školy ❖ zvyšovanie kvality bývania ❖ znižovanie energetickej náročnosti novopostavených budov | <ul style="list-style-type: none"> ❖ stav budov v majetku mesta, ❖ energetická náročnosť budov ❖ technický stav školských budov a zariadení ❖ bezbariérovosť ❖ chýbajúce vzdelávacie ustanovizne ❖ nájomné byty ❖ technický stav kultúrnej infraštruktúry ❖ podmienky pre niektoré druhy športu |
| Príležitosti | Ohrozenia |
| <ul style="list-style-type: none"> ❖ fondy EÚ ❖ využitie nových druhov stavebných materiálov | <ul style="list-style-type: none"> ❖ chátrajúce budovy ❖ zmeny v legislatíve |
| 3 Rozvoj a rekonštrukcia dopravnej infraštruktúry | |
| Silné stránky | Slabé stránky |
| <ul style="list-style-type: none"> ❖ rýchlostná komunikácia R1 ❖ existencia železnice ❖ dostupnosť letísk | <ul style="list-style-type: none"> ❖ technický stav štátnych a miestnych komunikácií ❖ nedobudovaná R1 ❖ existencia nebezpečných dopravných úsekov ❖ nedostatok parkovísk ❖ chýbajúce cyklistické trasy a chodníky |
| Príležitosti | Ohrozenia |
| <ul style="list-style-type: none"> ❖ fondy EÚ ❖ strategická dopravná poloha ❖ dobudovanie R1 ❖ modernizácia železníc | <ul style="list-style-type: none"> ❖ preťaženosť komunikácií ❖ nedobudovaná R1 ❖ existencia kolíznych úsekov |

9.2. Hospodársky rozvoj a infraštruktúra - priority, ciele a opatrenia

| 1 Podpora získavania domácich a zahraničných investícií | | | |
|---|---|------------------|---|
| Priorita a cieľ | | Opatrenie | |
| 2.1. | Podpora získavania domácich a zahraničných investícií <i>Optimálne prostredie pre zahraničné a domáce podnikateľské aktivity s možnosťou tvorby nových pracovných miest, služieb a produktov.</i> | 2.1.1. | Podpora priemyselného rozvoja v meste |
| | | 2.1.2. | Príprava pozemkov a rozšírenie priemyselného parku, spracovanie územného plánu priemyselnej časti |
| | | 2.1.3. | Budovanie inžinierskych sietí v rozvojových lokalitách |
| | | 2.1.4. | Podpora tvorby pracovných miest |
| | | 2.1.5. | Ponuka lokalít potenciálnym investorom (poskytnutie pomoci pri vyhľadávaní pozemkov a objektov) |
| 2 Rekonštrukcia a rozvoj občianskej infraštruktúry a vybavenosti | | | |
| Priorita a cieľ | | Opatrenie | |
| 2.2. | Rekonštrukcia a rozvoj občianskej infraštruktúry a vybavenosti <i>Občianska infraštruktúra slúžiaca potrebám obyvateľov mesta</i> | 2.2.1. | Rekonštrukcia a rozvoj infraštruktúry samosprávy a verejnej správy, bezbariérovosť |
| | | 2.2.2. | Rekonštrukcia a rozvoj infraštruktúry bývania a bytovej výstavby |
| | | 2.2.3. | Rekonštrukcia a rozvoj školskej infraštruktúry a podpora vzdelávania |
| | | 2.2.4. | Rekonštrukcia a rozvoj kultúrnej infraštruktúry a podpory rozvoja kultúry |
| | | 2.2.5. | Rekonštrukcia a rozvoj športovej infraštruktúry a podpora rozvoja športu |
| | | 2.2.6. | Rozvoj sociálnej a zdravotnej infraštruktúry a sociálnych služieb |
| | | 2.2.7. | Rozvoj infraštruktúry a služieb cestovného ruchu |
| | | 2.2.8. | Zvýšenie bezpečnosti občanov a ochrany majetku |
| | | 2.2.9. | Využitie nevyužívaných a rozostavaných budov v majetku mesta |

Program hospodárskeho a sociálneho rozvoja mesta Nová Baňa 2007-2013

| 3 Rozvoj a rekonštrukcia dopravnej infraštruktúry | | | |
|--|--|------------------|--|
| Priorita a cieľ | | Opatrenie | |
| 2.3. | Rozvoj a rekonštrukcia dopravnej infraštruktúry <i>Dopravná sieť, ktorá bude podporovať hospodársky rozvoj mesta</i> | 2.3.1. | Budovanie a rekonštrukcia a údržba miestnych komunikácií |
| | | 2.3.2. | Kapacitné a kvalitné zabezpečenie statickej dopravy mesta dostatok parkovacích plôch |
| | | 2.3.3. | Výstavba a rekonštrukcia chodníkov pre chodcov a modernizácia verejného osvetlenia |
| | | 2.3.4. | Vytvorenie podmienok pre posilnenie cyklistickej dopravy na území mesta (cyklotrasy) napojenie mestských cyklochodníkov na regionálne cyklistické trasy |
| | | 2.3.5. | Zvyšovať bezpečnosť dopravy, minimalizovať jej negatívne vplyvy na obyvateľstvo a životné prostredie |
| | | 2.3.6. | Budovanie bezbariérových komunikácií a prístupov k objektom |
| Horizontálny cieľ A: Komunikácia a informatizácia | | | |
| A.1. | Budovať obojstrannú komunikáciu, spoluprácu a partnerstvá samosprávy s inštitúciami a občanmi v rámci mesta, s regionálnymi inštitúciami a s okolitými obcami | A.1.1 | Pokračovanie partnerskej spolupráce samosprávy, inštitúcií, podnikov a podnikateľov v rámci mesta, ako aj s okolitými obcami pri tvorbe a realizácii rozvojových riešení a projektov |
| | | A.1.2 | Efektívne zapojenie mesta do národných a medzinárodných programov spolupráce pre rozvoj podnikateľského prostredia |
| | | A.1.3 | Podpora zavádzania internetu vo všetkých oblastiach života |
| Horizontálny cieľ B : Rodová rovnosť | | | |
| B.1. | Podporovať rodovú rovnosť a rovnosť príležitostí vo všetkých oblastiach sociálno-ekonomického rozvoja v meste | B.1.1 | Zaviesť do plánovacích, rozhodovacích, realizačných, monitorovacích a legislatívnych procesov všetkých inštitúcií v meste politiku rodovej rovnosti a rovnosti príležitostí |

10. Prioritná os 3 Cestovný ruch

10.1. Vízia

Pri rozvoji cestovného ruchu budeme zachovávať a ochraňovať prírodné prostredie a kultúrne pamiatky. Nosnou myšlienkou pre cestovný ruch, ktorá bude základom pre všetky aktivity v tejto oblasti bude environmentálny cestovný ruch. Zároveň chceme rozvíjať možnosti kultúrneho a športového vyžitia pre návštevníkov. Pri rozvoji služieb sa mesto Nová Baňa bude zameriavať predovšetkým na kvalitné služby s vysokým štandardom.

10.2. Prioritné oblasti

1. Cestovný ruch

10.3. Horizontálne ciele

A. Komunikácia a informatizácia

B- Rovnosť príležitostí

10.4. SWOT analýza prioritnej osi 3

| 3 Cestovný ruch | |
|---|--|
| Silné stránky | Slabé stránky |
| <ul style="list-style-type: none"> ❖ historicko-kultúrny potenciál ❖ podmienky pre rozvoj cestovného ❖ kultúrne dedičstvo, kultúrno-historické pamiatky ❖ banícka história mesta ❖ združenie v mikroregióne ❖ dostupnosť regiónu ❖ ľudové tradície, tradičné remeslá ❖ podmienky pre rozvoj vidieckeho turizmu ❖ športovo-rekreačné vodné plochy a toky ❖ zimná i letná turistika | <ul style="list-style-type: none"> ❖ stav kultúrno-spoločenských a športových zariadení ❖ služby pre návštevníkov mesta ❖ nízka kvalita a nevyhovujúca štruktúra ubytovacích zariadení ❖ nedostatočne atraktívna prezentácia histórie a historických pamätihodností mesta ❖ informačný systém CR ❖ marketing CR ❖ propagácia regiónu ❖ sezónnosť ❖ kúpalisko nevyhovujúce súčasným podmienkam ❖ jazyková bariéra v službách súvisiacich s cestovným ruchom |
| Príležitosti | Ohrozenia |
| <ul style="list-style-type: none"> ❖ rozvoj CR ❖ charakter územia, atraktívne prostredie ❖ propagácia územia ❖ atraktívne podujatia ❖ medziregionálne a medzinárodné partnerstvá ❖ informatizácia | <ul style="list-style-type: none"> ❖ chátrajúce pamiatky ❖ legislatíva ❖ konkurencia ❖ zhoršujúce sa ŽP |

10.3. Cestovný ruch - priority, ciele a opatrenia

| 3 Cestovný ruch | | | |
|--|--|-----------|--|
| Priorita a cieľ | | Opatrenie | |
| 3.1. | Vytváranie podmienok pre rozvoj cestovného ruchu <i>Zvyšovanie počtu návštevníkov a dĺžky ich pobytu v meste</i> | 3.1.1. | Rozvoj infraštruktúry cestovného ruchu |
| | | 3.1.2. | Rozvoj produktov pre kultúrno-poznávací cestovný ruch a športovo-rekreačný cestovný ruch |
| | | 3.1.3. | Zlepšiť atraktivitu mesta pre návštevníkov |
| | | 3.1.4. | Aktívna propagácia územia pre cestovný ruch |
| | | 3.1.5. | Zachovanie a obnova tradičných ľudových remesiel |
| Horizontálny cieľ A: Komunikácia a informatizácia | | | |
| A.1. | Budovať obojstrannú komunikáciu, spoluprácu a partnerstvá samosprávy s inštitúciami a občanmi v rámci mesta, s regionálnymi inštitúciami a s okolitými obcami | A.1.1. | Pokračovanie partnerskej spolupráce samosprávy, inštitúcií, podnikov a podnikateľov v rámci mesta, ako aj s okolitými obcami pri tvorbe a realizácii rozvojových riešení a projektov |
| | | A.1.2. | Efektívne zapojenie mesta do národných a medzinárodných programov spolupráce pre rozvoj podnikateľského prostredia a cestovného ruchu (aj s využitím existujúcej spolupráce partnerských miest a kontaktov ďalších inštitúcií) |
| | | A.1.3. | Podpora zavádzania internetu vo všetkých oblastiach života |
| Horizontálny cieľ B: Rodová rovnosť a rovnosť príležitostí | | | |
| B | Podporovať rodovú rovnosť a rovnosť príležitostí vo všetkých oblastiach sociálno-ekonomického rozvoja v meste a rovnosti príležitostí | B.1. | Zaviesť do plánovacích, rozhodovacích, realizačných, monitorovacích a legislatívnych procesov všetkých inštitúcií v meste politiku rodovej rovnosti a rovnosti príležitostí |

11. Prioritná os 4 Životné prostredie

11.1. Vízia

Základnú jednotku životného prostredia tvorí jednotlivec – „človek uvedomelý“, ktorý si uvedomuje, že je základnou súčasťou akéhokoľvek spoločenského systému a uvedomuje si, že predovšetkým svojim konaním ovplyvňuje kvalitu životného prostredia, v ktorom žije. Preto sa snaží eliminovať negatívne vplyvy na životné prostredie začínajúc od seba, prenášajúc do svojej pracovnej, podnikateľskej, investičnej alebo inej činnosti. Myšlienka sa ďalej rozširuje na zásadu, že každý pôsobí v oblasti zlepšovania životného prostredia tam, kde má na to dosah a zároveň neohrozuje ostatné oblasti. Nová Baňa – čisté mesto a ekologické mesto.

11.2. Prioritné oblasti

1. Životné prostredie

11.3. Horizontálne ciele

A. Komunikácia a informatizácia

B. Rovnosť príležitostí

11.4. SWOT analýza prioritnej osi 4

| 4 Životné prostredie | |
|--|---|
| Silné stránky | Slabé stránky |
| <ul style="list-style-type: none"> ❖ atraktívne krajinné prostredie ❖ kvalitné prírodné prostredie ❖ rôznorodá pôvodná flóra a fauna ❖ športovo-rekreačné vodné plochy a toky | <ul style="list-style-type: none"> ❖ staré enviromentálne záťaže ❖ enviromentálne povedomie obyvateľov ❖ nedobudovaná kanalizácia ❖ kvalita vody ❖ nárast hustoty automobilovej dopravy ❖ likvidácia biologických odpadov |
| Príležitosti | Ohrozenia |
| <ul style="list-style-type: none"> ❖ finančné zdroje EÚ ❖ dobudovaná kanalizácia ❖ enviromentálna osвета, vzdelávanie a výchova ❖ monitoring ŽP ❖ separovaný zber ❖ alternatívne zdroje energií ❖ rozvoj nových technológií v oblasti ŽP ako príležitosť pre kvalitu ŽP | <ul style="list-style-type: none"> ❖ legislatíva ❖ znečistenie vodných tokov ❖ nebezpečenstvo záplav ❖ nevyužívané obnoviteľné zdroje energií ❖ šírenie invázných druhov rastlín |

12.4. Životné prostredie - priority ciele a opatrenia

| 4 Životné prostredie | | | |
|--|--|-----------|--|
| Priorita a cieľ | | Opatrenie | |
| 4.1. | Budovanie zelených zón v meste a celom katastri mesta <i>Zabezpečiť kvalitné a príjemné životné prostredie pre obyvateľov mesta</i> | 4.1.1. | Zlepšiť kvalitu zelene a parkov a dobudovať ich príslušnou vybavenosťou |
| | | 4.1.2. | Usmerňovať chov zvierat |
| 4.2. | Optimalizovať hospodárenie s odpadmi <i>Zlepšiť systém nakladania s odpadmi v meste a v mestských častiach</i> | 4.2.1. | Zdokonaľovať systém separácie odpadu |
| | | 4.2.2. | Zdokonalíť systém odvozu odpadu |
| | | 4.2.3. | Vybudovať a prevádzkovať kompostáreň so zabezpečením využitia biokompostu |
| | | 4.2.4. | Zvyšovať úroveň environmentálneho povedomia občanov v oblasti nakladania s odpadmi; realizovať osvetu a informačné kampane v tejto oblasti |
| 4.3. | Rekonštrukcia a rozvoj enviromentálnej infraštruktúry a ochrany životného prostredia <i>Zlepšovanie kvality životného prostredia obyvateľov</i> | 4.3.1. | Rekonštrukcia vodovodnej siete |
| | | 4.3.2. | Dobudovanie a rekonštrukcia kanalizačnej siete |
| | | 4.3.3. | Zabezpečiť dostatok vody v Tajchu |
| 4.4. | Zlepšovať starostlivosť o životné prostredie a racionálne využívanie prírodných zdrojov <i>Zlepšenie stavu ekosystémov v meste a okolí</i> | 4.4.1 | Regenerácia poškodeného životného prostredia Odstraňovanie starých environmentálnych záťaží |
| | | 4.4.2 | Zníženie znečistenia ovzdušia, zníženie hlučnosti |
| | | 4.4.3 | Zlepšenie starostlivosti o vodné toky |
| | | 4.4.4 | Efektívne hospodáriť s energiami a postupne znižovať energetickú náročnosť, podpora využívania alternatívnych zdrojov energií |
| | | 4.4.5 | Zvýšená disciplinovanosť občanov, vlastníkov, nájomcov, správcov v starostlivosti o životné prostredie |
| Horizontálny cieľ A Komunikácia a informatizácia | | | |
| A.1 | Budovať obojstrannú komunikáciu, spoluprácu a partnerstvá samosprávy s inštitúciami a občanmi v rámci mesta, s regionálnymi inštitúciami a s okolitými obcami | A.1.1 | Komunikácia a spolupráca mesta inštitúcií a občanov o službách a aktivitách v oblasti technickej infraštruktúry a životného prostredia |
| | | A.1.2 | Zefektívniť komunikáciu mesta s občanmi o témach týkajúcich sa životného prostredia, urbanistických návrhov, technickej infraštruktúry |
| | | A.1.3. | Podpora zavádzania internetu vo všetkých oblastiach života |

Program hospodárskeho a sociálneho rozvoja mesta Nová Baňa 2007-2013

| Horizontálny cieľ B Rodová rovnosť | | | |
|---|--|--------|---|
| B.1. | Podporovať rodovú rovnosť a rovnosť príležitostí vo všetkých oblastiach sociálno-ekonomického rozvoja v meste | B.1.1. | Zaviest' do plánovacích, rozhodovacích, realizačných, monitorovacích a legislatívnych procesov všetkých inštitúcií v meste politiku rovnosti príležitostí |

13. Prioritná os 5 Poľnohospodárstvo a lesníctvo

13.1. Vízia

Základnou víziou rozvoja mesta je nevzdávať sa vidieckeho charakteru mesta. V oblasti poľnohospodárstva a lesníctva je nadviazať na tradičné formy hospodárenia v regióne, avšak s použitím najmodernejších technológií a strojového vybavenia a najmä najnovších poznatkov v týchto oblastiach.

13.2. Prioritné oblasti

1. Poľnohospodárstvo
2. Lesníctvo

13.3. Horizontálne ciele

- A. Komunikácia a informatizácia
- B. Rovnosť príležitostí

13.4. SWOT analýza prioritnej osi 5

| 5 Poľnohospodárstvo, lesníctvo a rozvoj vidieka | |
|---|--|
| Silné stránky | Slabé stránky |
| <ul style="list-style-type: none"> ❖ atraktívna vidiecka krajina ❖ tradícia v pestovaní ovocia a v chove hospodárskych zvierat ❖ lesnatosť územia a dlhodobá tradícia lesníctva ❖ zastúpenie jednotlivých druhov zveri s vysokou trofejovou hodnotou, ❖ potenciál výroby energie z biomasy ❖ kultúrny, prírodný a ľudský potenciál pre rozvoj vidieckej turistiky a agroturistiky, ❖ dobré podmienky pre rozvoj cestovného ruchu. ❖ ekologicky nezaťažené územia pre produkciu ekologických produktov | <ul style="list-style-type: none"> ❖ zánik poľnohospodárskych podnikov ❖ zastaralé budovy a technológie, ❖ odliv kvalifikovaných síl z vidieka ❖ nedostatočné využívanie drevnej biomasy na energetické účely ❖ komplikovaná legislatíva na úseku životného prostredia a lesného hospodárstva |
| Príležitosti | Ohrozenia |
| <ul style="list-style-type: none"> ❖ obnova tradičnej produkcie ❖ rozvoj rodinného a individuálneho podnikania ❖ štátne podporné programy a programy financované z EÚ ❖ využitie biomasy na výrobu energie ❖ zalesňovanie poľnohospodársky nevyužitelných plôch ❖ zvyšujúci záujem o vidiecky turizmus a agroturizmus, ❖ dobudovanie technickej infraštruktúry | <ul style="list-style-type: none"> ❖ Vysídľovanie vidieka ❖ pokles zamestnancov v poľnohospodárstve ❖ riziko pôdnej a vodnej erózie ❖ znečisťovanie ovzdušia priemyselnými exhalátmi a jeho negatívny dopad na zdravotný stav lesov ❖ výskyt škodlivých činiteľov v lesoch ❖ nedostatok kapitálu pre rozvoj technológií v drevárskom priemysle, ❖ nezáujem mladej generácie o prácu v poľnohospodárstve a lesníctve |

13.5. Poľnohospodárstvo, lesníctvo a rozvoj vidieka - priority ciele a opatrenia

| Poľnohospodárstvo, lesníctvo a rozvoj vidieka | | | |
|---|---|------------------|--|
| Priorita a cieľ | | Opatrenie | |
| 5.1. | Zachovanie a rozvoj poľnohospodárstva a lesného hospodárstva <i>Rozvoj poľnohospodárskych činností, lesného a vodného hospodárstva, poradenstvo a vzdelávanie</i> | 5.1.1. | Podporovať udržiavanie a rozvoj rastlín aj živočíšnu výrobu meste (tradičné poľnohospodárske plodiny a hospodárske zvieratá) |
| | | 5.1.2. | Rozvíjať pestovanie netradičných poľnohospodárskych plodín – smerovať rastlín a živočíšnu výrobu k produkcii bio- potravín a rastlinnej biomasy |
| | | 5.1.3. | Podporovať využitie horských lúk a pasienok tradičnou formou výroby – salašníctva aj novými oplôtkovými a inými formami hospodárenia; zachovať krajinný charakter územia |
| | | 5.1.4. | Zastaviť postupujúcu degradáciu pôdy vodnou eróziou (zosuv Tajch) |
| | | 5.1.5. | Poradenská činnosť, organizovanie kurzov, seminárov, školení a workshopov v oblasti poľnohospodárstva a lesného hospodárstva |
| 5.2. | Udržateľné hospodárenie v lesoch a rozvoj lesníctva <i>Zachovanie vysokej lesnatosti územia a dlhodobej tradície lesníctva, záchrana lesov pre ďalšie generácie</i> | 5.2.1. | Podporovať vyvážený lesný ekosystém |
| | | 5.2.2. | Podporovať vyššiu pridanú hodnotu až finalizáciu výrobkov z dreva z vyťaženej drevnej hmoty; podporovať priemyselné spracovanie dreva priamo v meste a regióne |
| | | 5.2.3. | Zalesňovať poľnohospodársky nevyužitelnú pôdu, horské pasienky |
| | | 5.2.4. | Podporovať iné záujmové aktivity v oblasti poľovníctva, rybárstva, včelárstva a ekoagrotistiky |
| Horizontálny cieľ A Komunikácia a informatizácia | | | |
| A.1. | Budovať obojstrannú komunikáciu, spoluprácu a partnerstvá samosprávy s inštitúciami a občanmi v rámci mesta, s regionálnymi inštitúciami a s okolitými obcami | A.1.1. | Komunikácia a spolupráca mesta inštitúcií a občanov o službách a aktivitách v oblasti poľnohospodárstva , lesníctva a rozvoja vidieka |
| | | A.1.2. | Zefektívniť komunikáciu mesta s občanmi v oblasti lesníctva, poľnohospodárstva a rozvoja vidieka |
| | | A.1.3. | Podpora zavádzania internetu vo všetkých oblastiach života |
| Horizontálny cieľ B Rodová rovnosť | | | |
| B.1. | Podporovať rodovú rovnosť a rovnosť príležitostí vo všetkých oblastiach sociálno-ekonomického rozvoja v meste | B.1.1. | Zaviesť do plánovacích, rozhodovacích, realizačných, monitorovacích a legislatívnych procesov všetkých inštitúcií v meste politiku rovnosti príležitostí |

14. Finančný plán

Vzhľadom k tomu, že mesto nemá spracované stavebné projekty a cenové kalkulácie pre všetky plánované aktivity, nie je možné vypracovať v rámci Programu hospodárskeho a sociálneho rozvoja detailný rozpočet s presne špecifikovanými nárokmi na finančné zdroje. Celkové financovanie realizácie jednotlivých aktivít PHSR bude potrebné riešiť priebežne na úrovni ročných a viacročných plánov a rozpočtov mesta podľa konkrétnych aktivít realizovaných v jednotlivých rokoch. Finančný plán PHSR sa preto zameriava len na analýzu možných zdrojov financovania realizácie Programu hospodárskeho a sociálneho rozvoja.

Na financovanie plánovaných aktivít programu hospodárskeho a sociálneho rozvoja môže mesto využiť nasledovné zdroje:

- 1. rozpočet mesta**
 - a) bežné príjmy mestského rozpočtu
 - b) zdroje získané odpredajom mestského majetku
- 2. cudzie zdroje**
 - a) úvery z komerčných bánk
 - b) prostriedky z fondov EU na realizáciu schválených projektov
 - c) prostriedky zo štátneho rozpočtu SR prostredníctvom rôznych dotácií a zdrojov z účelových fondov (ŠFRB, Envirofond a iné)

1. rozpočet mesta

je základným zdrojom financovania aktivít. Rozhodujúci podiel na príjmoch rozpočtu mesta budú mať v roku 2008 daňové príjmy. Z výnosov týchto daní je potrebné zabezpečiť financovanie svojich originálnych pôsobností vrátane dofinancovania všetkých pôsobností presunutých a presúvaných z orgánov štátnej správy na obce v rámci pokračujúcej decentralizácie verejnej správy. Výnos dane z príjmov fyzických osôb sa odhaduje v sume 54 529 tis. Sk, čo je nárast oproti rozpočtu na rok 2007 a zároveň oproti očakávanému skutočnému príjmu dane z príjmov fyzických osôb v roku 2007 o 4 957 tis. Sk, (10,0 %) mil. Sk. Zdrojom financovania sú aj nedaňové príjmy, ktoré sa odhadujú vo výške 12 182 tis. Sk. Dotácie na prenesený výkon štátnej správy sa odhadujú v sume 16 129 tis. Sk. Prostriedky mestského rozpočtu budú použité najmä na nasledovné:

Majetok mesta tvorí predovšetkým dlhodobý hmotný majetok v celkovej súčasnej hodnote 500 826 tis. Sk. Tvorený je predovšetkým skupinou stavby (261 744 tis. Sk; 52,66 % majetku mesta)

O perspektívnom hospodárení a dostatočnom objeme likvidných prostriedkov vypovedá stav bankových účtov mesta.

V predchádzajúcich rokoch mesto čerpalo úver vo výške 29 568 tis. Sk je zo ŠFRB, jeho splátky sú rozložené na 30 rokov a zaistené zvýšeným nájomným inkasovaným MsBP od nájomníkov bytoviek A3 a A4 na Hrádzi.

Program hospodárskeho a sociálneho rozvoja mesta Nová Baňa 2007-2013

Analýza súčasného hospodárenia – rok 2006 Súvaha mesta k 31.12.2006

Bilancia aktív a pasív k 31.12.2006

| | AKTÍVA | v tis.Sk | % podiel |
|------------|--------------------------------|----------------|---------------|
| A. | <i>Neobežný majetok</i> | | |
| | v tom: | | |
| | Dlhodobý nehmotný majetok | 123 | 0,02 |
| | Dlhodobý hmotný majetok spolu | 500 826 | 100,76 |
| | v tom: pozemky | 195 302 | 39,29 |
| | stavby | 261 744 | 52,66 |
| | stroje a prístroje | 7 935 | 1,60 |
| | dopravné prostriedky | 5 953 | 1,20 |
| | investície | 29 892 | 6,01 |
| | oprávky | -62 947 | -12,66 |
| | Dlhodobý finančný majetok | 43 401 | 8,73 |
| | spolu | 481 403 | 96,85 |
| | | | |
| B | <i>Obežný majetok</i> | | |
| | v tom: | | |
| | Materiál na sklade | 380 | 0,08 |
| | Tovar na sklade | 87 | 0,02 |
| | Pohľadávky | 2 638 | 0,53 |
| | Peniaze a ceniny | 183 | 0,04 |
| | Peniaze na ceste | 0 | 0,00 |
| | Ostatné bankové účty | 11 050 | 2,22 |
| | Základný bežný účet | 1 302 | 0,26 |
| | spolu | 15 640 | 3,15 |
| A+B | Majetok spolu | 497 043 | 100,00 |

| | PASÍVA | v tis. Sk | |
|-----------|-------------------------------------|----------------|--------------|
| C. | <i>Vlastné zdroje krytia</i> | | |
| | v tom: | | |
| | Fond investičného majetku | 447 357 | 90,00 |
| | Fond obežných aktív | 97 | 0,02 |
| | Fond rezervný | 10395 | 2,09 |
| | Fond rozvoja bývania | 3314 | 0,67 |
| | Nerozdelený zisk min.rokov | 44 | 0,01 |
| | Schodok hospod. bežného roka | -23778 | -4,78 |
| | Hospod.výsledok bež.obdobia | 16 | 0,00 |
| | Saldo výdavkov a nákladov | 79 249 | 15,94 |
| | Saldo príjmov a výnosov | -55900 | -11,25 |
| | spolu | 460 794 | 92,71 |
| | | | |
| D. | <i>Cudzie zdroje krytia</i> | | |

Program hospodárskeho a sociálneho rozvoja mesta Nová Baňa 2007-2013

| | | |
|--------------------------|----------------|---------------|
| v tom: | | |
| Dlhodobé záväzky spolu | 29587 | 0,60 |
| v tom: úver ŠFRB | 29568 | 5,95 |
| záv. Zo soc. fondu | 19 | 0,00 |
| Krátkodobé záväzky spolu | 2 171 | 0,44 |
| v tom: dodávatelia | -19 | 0,00 |
| prijaté preddavky | 118 | 0,02 |
| ostat. záväzky (mzdy) | 26 | 0,01 |
| zamestnanci | 88 | 0,02 |
| zúčtovanie s poisťov. | 634 | 0,13 |
| dane | 153 | 0,03 |
| iné záväzky | 1 171 | 0,24 |
| zúčtovanie so ŠR | 0 | 0,00 |
| Dlhodobé bankové úvery | 4491 | 0,90 |
| spolu | 36 249 | 7,29 |
| C+D Pasíva spolu | 497 043 | 100,00 |

Úverové zdroje

Celková úverová zaťaženosť mesta je nízka (úver 29 568 tis. Sk je zo ŠFRB, jeho splátky sú rozložené na 30 rokov a zaistené zvýšeným nájomným inkasovaným MsBP od nájomníkov bytoviek A3 a A4 na Hrádzi.) , preto by mesto nemalo mať žiadne problémy s dostupnosťou komerčných úverov na realizáciu aktivít Programu hospodárskeho a sociálneho rozvoja. Okrem úverov z komerčných bánk môže mesto pri realizácii aktivít programu hospodárskeho a sociálneho rozvoja využívať tiež rôzne zvýhodnené účelové úvery (napr. ŠFRB, Envirofond a pod.) a v budúcnosti sa predpokladá tiež možnosť využitia rôznych zvýhodnených úverov s podporou zo zdrojov EU.

Zdroje z fondov EU a štátneho rozpočtu SR

Kľúčovým zdrojom financovania aktivít Programu hospodárskeho a sociálneho rozvoja mesta vzhľadom na jeho finančnú náročnosť a možnosti mestského rozpočtu budú predovšetkým zdroje z fondov EU a tiež rôzne výpomoci zo zdrojov štátneho rozpočtu SR na realizáciu konkrétnych projektov a aktivít. Spolufinancovanie jednotlivých projektov bude mesto riešiť vlastnými zdrojmi alebo pomocou komerčných úverov. Na čerpanie zdrojov z fondov EU má mesto všetky predpoklady, finančná analýza mestského rozpočtu z hľadiska likvidity a zadĺženosti dokazuje, že mesto spĺňa po ekonomickej stránke podmienky pre bezproblémové spolufinancovanie projektov financovaných prostredníctvom fondov EU.

Základnou a najvýhodnejšou formou financovania projektov z fondov EU pre verejný sektor zostane nenávratný finančný príspevok (NFP), ktorého výška pre jednotlivé projekty bude určená v jednotlivých Operačných programoch a Schémach štátnej pomoci.

Okrem NFP by v programovacom období 2007-2013 malo dôjsť tiež k využívaniu tzv. inovatívnych foriem financovania. Ministerstvo financií SR v tejto súvislosti pripravilo Návrh inovatívnych finančných nástrojov pre Národný strategický referenčný rámec 2007 – 2013, ktorý vláda SR schválila dňa 23.11.2005. Medzi inovatívne formy financovania by mali patriť

Program hospodárskeho a sociálneho rozvoja mesta Nová Baňa 2007-2013

predovšetkým: priame zvýhodnené úvery a záručné schémy, fondy rizikového kapitálu, finančná pomoc na podporu inovácií, finančná pomoc na podporu budovania verejnej infraštruktúry – projektov verejno–súkromného partnerstva (PPP). Predpoklad využitia týchto inovatívnych finančných nástrojov je závislý predovšetkým od vytvorenia potrebného legislatívneho prostredia, preto je možné predpokladať využitie týchto finančných nástrojov najskôr od r. 2009.

15. Indikatívne možnosti financovania priorít Programu hospodárskeho a sociálneho rozvoja mesta z fondov EU

| | Priorita | Možnosti financovania |
|-------|---|---|
| 1.1. | Skvalitnenie školskej infraštruktúry | ROP Prioritná os 1 Infraštruktúra vzdelávania |
| 1.2. | Budovanie spoločnosti založenej na vedomostiach, podpora vzdelávania | ROP, OP Vzdelávanie, ESF, NFM |
| 1.3. | Nezamestnanosť Rozvoj aktívnej politiky trhu práce | OP zamestnanosť a sociálna inklúzia, ESF |
| 1.4. | Zlepšenie zamestnateľnosti skupín ohrozených sociálnym vylúčením a rovnosť príležitostí | OP zamestnanosť a sociálna inklúzia, ESF |
| 1.5. | Podpora zdravotníckej osvedy a zdravého životného štýlu | OP Zdravotníctvo Prioritná os 1- Modernizácia zdravotníckeho systému, NFM Prioritná oblasť Zdravie a starostlivosť o deti |
| 1.6. | Ochrana, obnova a revitalizácia pamiatkového fondu a dobudovanie kultúrnej infraštruktúry | ROP Prioritná os 3 Posilnenie kultúrneho potenciálu regiónov a infraštruktúra cestovného ruchu, OP KHR Opatrenie Rozvoj informačných služieb cestovného ruchu, prezentácie regiónov a Slovenska |
| 1.7. | Vytvoriť podmienky pre rozvoj kultúrnych aktivít občanov mesta a zachovanie kultúrneho dedičstva a tradícií | ROP Prioritná os 3 Posilnenie kultúrneho potenciálu regiónov a infraštruktúra cestovného ruchu, OP KHR Opatrenie Rozvoj informačných služieb cestovného ruchu, prezentácie regiónov a Slovenska |
| 1.8. | Spolupráca a propagácia v oblasti kultúry | ROP Prioritná os 3 Posilnenie kultúrneho potenciálu regiónov a infraštruktúra cestovného ruchu |
| 1.9. | Zlepšenie bytovej situácie všetkých skupín obyvateľstva | ROP Opatrenie Regenerácia sídel |
| 1.10. | Revitalizácia sídiel | ERDF Regionálny operačný program |
| 1.11. | Realizovať aktívne opatrenia pre podporu trhu práce | Operačný program zamestnanosť a sociálna inklúzia |
| 1.12. | Podpora návratu osôb ohrozených sociálnym vylúčením na trh práce | Operačný program zamestnanosť a sociálna inklúzia |
| 1.13. | Podporovanie základnej úlohy rodiny, skvalitnenie vzťahov v rodine | Operačný program zamestnanosť a sociálna inklúzia |
| 1.14. | Zvýšenie prevencie a povedomia o rizikách spojených so všetkými druhmi závislostí | Operačný program zamestnanosť a sociálna inklúzia |
| 2.1. | Podpora získavania domácich a zahraničných investícií | OP KHR Opatrenie 1.2 Podpora spoločných služieb pre podnikateľov |

Program hospodárskeho a sociálneho rozvoja mesta Nová Baňa 2007-2013

| | | |
|------|---|---|
| 2.2. | Rekonštrukcia a rozvoj občianskej infraštruktúry | ROP Opatrenie Regenerácia sídel |
| 2.3. | Rozvoj a rekštrukcia dopravnej infraštruktúry | ROP Opatrenie Regenerácia sídel |
| 3.1. | Vytváranie podmienok pre rozvoj CR | ROP Prioritná os 3 Posilnenie kultúrneho potenciálu regiónov a infraštruktúra cestovného ruchu OP KHR Opatrenie Rozvoj informačných služieb cestovného ruchu, prezentácie regiónov a Slovenska |
| 4.1. | Budovať a skvalitňovať zelené a oddychové plochy v meste | ERDF Operačný program Životné prostredie Regionálny operačný program |
| 4.2. | Optimalizovať hospodárenie s odpadmi | ERDF Operačný program Životné prostredie Regionálny operačný program |
| 4.3. | Rekonštrukcia a rozvoj enviromentálnej infraštruktúry a ochrany životného prostredia | ERDF Operačný program Životné prostredie Regionálny operačný program |
| 4.4. | Zlepšovať starostlivosť o životné prostredie a racionálne využívanie prírodných zdrojov | ERDF Operačný program Životné prostredie Regionálny operačný program |
| 5.1. | Zachovanie a rozvoj poľnohospodárstva a lesného hospodárstva | ERDF Operačný program Životné prostredie Regionálny operačný program |
| 5.2. | Udržateľné hospodárenie v lesoch a rozvoj lesníctva | ERDF Operačný program Životné prostredie Regionálny operačný program |

Použité skratky:

| | |
|---------------|---|
| OP | Operačný program |
| ROP | Regionálny operačný program |
| OP ŽP | Operačný program Životné prostredie |
| OP KHR | Operačný program Konkurencieschopnosť a hospodársky rast |
| OP IS | Operačný program Informatizácia spoločnosti |
| NFM | Nórsky finančný mechanizmus |
| PPP | Public Privacy Partnership – Verejno súkromné partnerstvo |
| ERDF | Európsky fond regionálneho rozvoja |
| ESF | Európsky sociálny fond |
| KF | Kohézny fond |

16. Záver

V súčasnosti regióny jednotlivých krajín navzájom súťažia o prítiahnutie kapitálu, ekonomických aktivít, pracovných príležitostí, infraštruktúry a pod. Je to proces, ktorý je jedným z hlavných impulzov riadiacich rozvoj regiónu a v rámci nich miest a obcí. Nie všetky mestá a obce však v tejto konkurencii majú rovnakú štartovaciu základňu.

Z hľadiska postavenia a potrieb mesta Nová Baňa je dôležité, aby aspekty jeho rozvoja jednak vnútri a jednak vzhľadom na potreby okolia boli vyvážené. Mesto Nová Baňa má všetky predpoklady na to, aby sa vyvíjalo harmonicky, zhodnocovalo svoj rozvojový potenciál a vytváralo tak podmienky pre trvalé zvyšovanie kvality života jeho obyvateľov.

Mesto Nová Baňa je zaradené medzi kohézne póly rastu na území Banskobystrického samosprávneho kraja. Vypracovaný Program hospodárskeho a sociálneho rozvoja mesta Nová Baňa je základným strednodobým programovým dokumentom na obdobie rokov 2007 – 2013 podpory regionálneho rozvoja na úrovni mesta a je základným predpokladom na čerpanie dotácií a príspevkov zo zdrojov Európskej únie a štátneho rozpočtu Slovenskej republiky. Nadväzuje na príslušné strategické dokumenty a programové dokumenty podpory regionálneho rozvoja na národnej a regionálnej úrovni.

Všetky analýzy a celkové trendy vývoja hospodárstva indikujú, že roky 2007-2013 by mali byť pre mesto Nová Baňa, ako aj celý región obdobím silného rastu a rozvoja hospodárstva a zvyšovania životnej úrovne obyvateľstva.

Mesto sa bude snažiť maximalizovať tieto efekty prostredníctvom realizácie plánovaných aktivít tohto Programu hospodárskeho a sociálneho rozvoja. Po úspešnej implementácii Programu hospodárskeho a sociálneho rozvoja do praxe a realizácii vytýčených opatrení a úloh by mesto malo dosiahnuť stav komplexnej obnovy všetkej potrebnej infraštruktúry, rozvoja priemyslu, služieb a zvýšenia celkovej zamestnanosti obyvateľstva a zlepšenia jeho sociálnej situácie.

Opatrenia a aktivity Programu hospodárskeho a sociálneho rozvoja mesta na r. 2007-2013 sú nastavené tak, aby sa odstránili všetky výrazné disparity v živote a rozvoji mesta a dosiahol sa vyvážený stav s vybudovanou potrebnou infraštruktúrou, ktorý bude základom pre ďalší rozvoj mesta do ďalších období. Programovacie obdobie rokov 2007-2013 môže byť z hľadiska riešenia problémov infraštruktúry pre mesto posledným obdobím, v ktorom bude možné získať výraznú podporu na realizáciu rekonštrukcie infraštruktúry zo zdrojov EU, preto je nevyhnutné sústrediť všetky sily práve na získanie týchto prostriedkov a využiť všetky možnosti na realizáciu investične náročných rekonštrukcií a budovania infraštruktúry práve prostredníctvom štrukturálnych fondov EU.

II. Analytická časť

Nová Baňa leží v kotline medzi dvoma pohoriami Pohronský Inovec a Štiavnické vrchy, ktoré oddeľuje rieka Hron. Dominantným pohorím tejto oblasti je Pohronský Inovec (901 m. n. m.), ktorý sa rozprestiera medzi Tríbečom a Štiavnickými vrchmi. Nadmorská výška mesta je 221 m n. m.. Podnebie v tejto oblasti možno charakterizovať ako mierne teplé.



Kataster mesta je veľmi rozsiahly, pretože k nemu patrí aj niekoľko osád a má aj veľký počet pomerne rozľahlých chotárných častí. Jedinečnosťou novobanských vrchov je ich členitosť. Typickým prvkom tejto oblasti sú štále, roztrúsené usadlosti v okolí mesta. Mestu patria rozsiahle osady, ktoré sa svojim vznikom viažu k začiatkom uhliarstva a drevorubačstva v tejto oblasti. Mesto zaberá územie s rozlohou 6125 ha, kde žije 7 391 obyvateľov.

Poloha je ďalším kľúčovým faktorom rozvoja mesta a to z pohľadu všetkých regionálnych úrovní, ktoré sú determinantmi okolitého prostredia mesta. Mesto takéto okolité podmienky nedokáže ovplyvniť a musí ich chápať ako dané. Poloha mesta má mimoriadny vplyv na ekonomiku, ako aj na lokalizáciu podnikov sídliačich v meste alebo jeho bezprostrednej blízkosti.

Relatívna blízkosť veľkých miest (Zvolen, Banská Bystrica, Nitra, Levice) utvára podmienky pre rast a rozvoj okolitých obcí a uspokojovanie potrieb a sociálnych istôt obyvateľov. Poloha mesta zabezpečuje jeho obyvateľom školskú, sociálnu, technickú a dopravnú infraštruktúru. Dobrá infraštruktúra zabezpečuje aj podmienky pre migráciu obyvateľov. Výhodná poloha a blízkosť centier má vplyv aj na mieru nezamestnanosti v obciach, nakoľko ich obyvatelia dočasne migrujú za prácou práve do týchto okolitých miest. Dočasnú migráciu je možné sčasti identifikovať aj v dôsledku dopytu po školských, lekárskejších a kultúrnych službách.

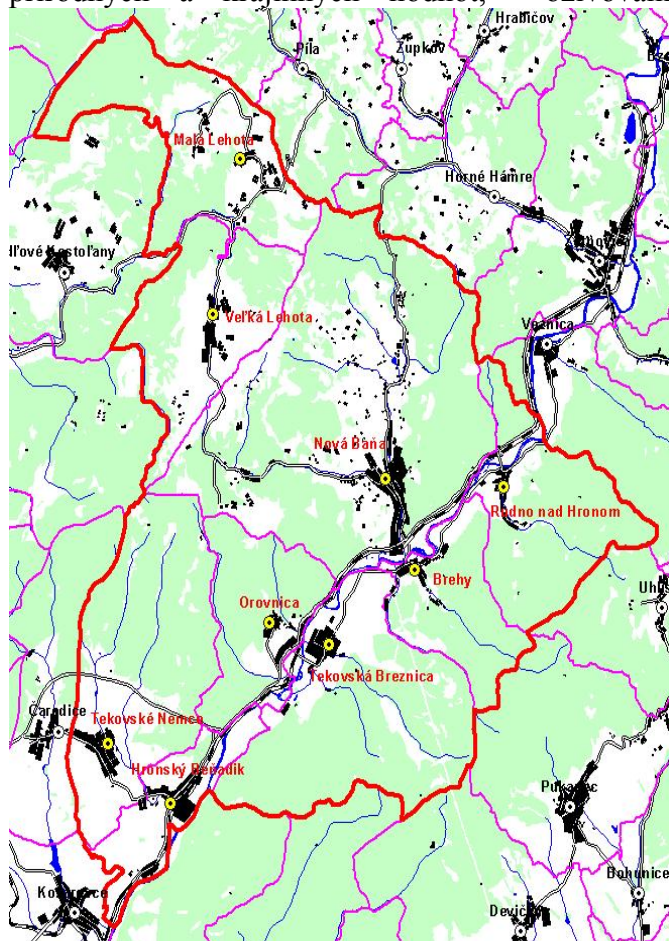
Mesto Nová Baňa sa nachádza na hlavnom cestnom ťahu E 571 Bratislava – Košice, ktorý spája východ a západ SR a cesty prvej triedy č. 65. Ďalším dopravným napojením je železničná trať č. 150 Zvolen – Nové Zámky a pravidelné diaľkové a prímestské autobusové spoje. Letecká doprava – letisko Sliach vzdialené 60 km.

Z hľadiska administratívneho členenia patrí mesto Nová Baňa do Banskobystrického kraja a okresu Žarnovica (okresy v súčasnosti neplnia administratívnu funkciu, sú však štatistickou jednotkou úrovne NUTS IV). V rámci okresu zaujíma vyvážený protipól okresnému mestu Žarnovica.

Na základe počtu obyvateľov (7429 v r. 2005) možno mesto zaradiť do kategórie menších mestských sídel.



V okolitej sídelnej štruktúre jestvujú menšie až stredne veľké vidiecke obce, ktoré sú združené v mikroregióne Nová Baňa. Poslaním mikroregiónu je všestranná podpora rozvoja územia, iniciovanie aktivít v oblasti cestovného ruchu, hlavne so zameraním na vidiecky turizmus a agroturistiku, zachovanie a ochrana miestneho kultúrneho dedičstva, zveľadenie prírodných a krajinných hodnôt, oživovanie miestnych tradícií a zvykov a pod.



Mikroregión Nová Baňa tvoria katastrálne územia mesta Nová Baňa a príslušných obcí Hronský Beňadik, Orovnica, Tekovská Breznica, Brehy, Rudno nad Hronom, Veľká Lehota a Malá Lehota. Zo združenia vystúpila obec Tekovské Nemce a novým členom sa stala obec Voznica.

Krajinný ráz mikroregiónu je daný údolím rieky Hron a časťami pohorí Štiavnické vrchy a Pohronský Inovec, ktorý je súčasťou pohoria Vtáčnik.

V území, ktoré má rozlohu necelých 19 tis. hektárov, žije približne 15 tis. obyvateľov. Poloha mikroregiónu vzhľadom na cestnú a železničnú sieť je veľmi atraktívna, pretože sa nachádza na hlavnom cestnom ťahu Nitra - Zvolen a železničnom Nové Zámky - Zvolen.

Pri vstupe do mikroregiónu z juhozápadnej strany pri obci Hronský Beňadik sa návštevníkovi otvára úplne iná scenéria krajiny.

Roviny a mierne pahorkatiny vystriedajú bohato členité listnaté lesy prudko klesajúce do údolia rieky Hron.

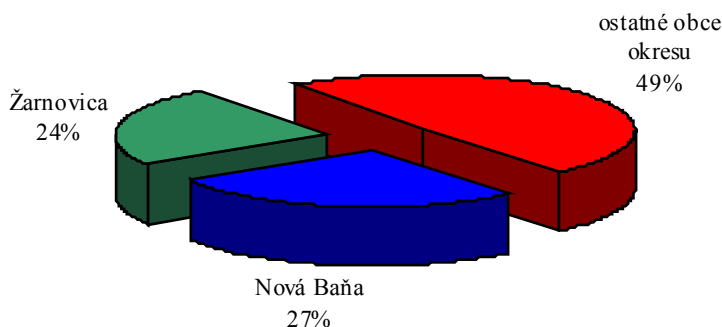
1.1. Ľudské zdroje

1.1.1. Demografická situácia

Počet obyvateľov mesta Nová Baňa k 31.12.2007 dosiahol 7422 osôb. Priemerná hustota obyvateľstva na km² bola 121 osôb. Podiel obyvateľov mesta Nová Baňa na celkovom počte obyvateľov okresu Žarnovica dosiahol 27,25 %, na celkovom počte obyvateľov Banskobystrického kraja 1,13 % .

| Tab. 1: Porovnanie počtu obyvateľov okresu Žarnovica | | | | | | | | |
|--|-----------------|------|------|---|-----------------|------|------|---|
| okres ZC | mesto Nová Baňa | | | Podiel na celkovom počte obyvateľov okresu (v%) | Mesto Žarnovica | | | Podiel na celkovom počte obyvateľov okresu (v%) |
| | Spolu | muži | ženy | | spolu | muži | ženy | |
| 27266 | 7422 | 3574 | 3848 | 27,0 | 6501 | 3155 | 3346 | 24,0 |

Zdroj: Evidencia obyvateľov mesta Nová Baňa



Zo štatistiky vyplýva, že za posledných viac ako 10 rokov všeobecne klesá počet obyvateľstva v meste Nová Baňa. Tento trend sa prejavuje od roku 1990, od kedy celkový prírastok obyvateľstva mesta pravidelne klesá, napr. v roku 2002 celkový prírastok bol mínusový a dosiahol – 69 obyvateľov. Pokračuje proces starnutia obyvateľstva, zvyšuje sa priemerný vek, počet živonarodených klesá prakticky od roku 1990. Prirodzený prírastok obyvateľstva vykazuje negatívny trend od roku 1990.

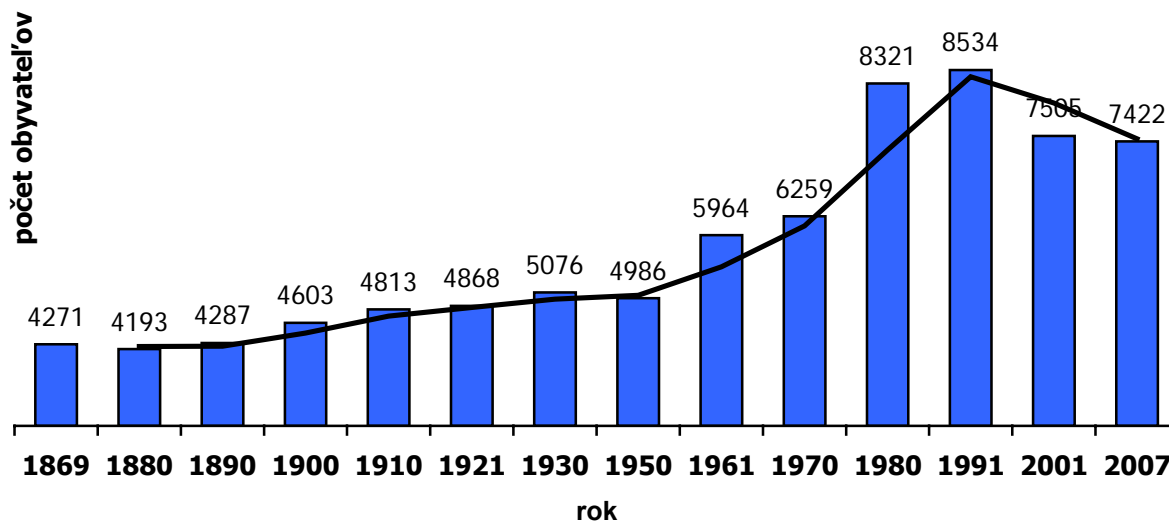
Príčiny poklesu počtu obyvateľov mesta môžeme hľadať v nedostatku pracovných príležitostí v meste a okolí, v strachu o budúcnosť, v odchode mladých ľudí, predovšetkým s vysokoškolským vzdelaním do iných, ekonomicky silnejších oblastí Slovenska, prípadne aj do zahraničia .

Tabuľka 2 : Historický vývoj počtu obyvateľov

| Rok | Počet obyvateľov |
|---------|------------------|
| 1869 | 4 271 |
| 1880 | 4 193 |
| 1890 | 4 287 |
| 1900 | 4 603 |
| 1910 | 4 813 |
| 1921 | 4 868 |
| 1930 | 5 076 |
| 1950 | 4 986 |
| 1961 | 5 964 |
| 1970 | 6 259 |
| 1' 1980 | 8 321 |
| 1' 1991 | 8 534 |
| 2001 | 7 505 |
| 2007 | 7 422 |

1' zahrnuté údaje za obec Brehy, ktorá bola od r. 1976 do 1.1.1996 časťou mesta Nová Baňa
 Zdroj: KS ŠU SR v BB, SODB, 2001

Historický vývoj počtu obyvateľov mesta Nová Baňa



Zdroj: KS ŠU SR v BB, SODB, 2001

Program hospodárskeho a sociálneho rozvoja mesta Nová Baňa 2007-2013

Na základe tabuľky a grafu č. 2 môžeme konštatovať, že mesto Nová Baňa zaznamenalo dynamický rast počtu obyvateľov v druhej polovici 20. storočia.

Od roku 1976 až do 1. januára 1996 bola obec Brehy časťou mesta Nová Baňa. Z tohto dôvodu je nárast obyvateľov viditeľný v 70-tych rokoch, ale tiež i následný pokles, a to v 90-tych rokoch 20. storočia, čo bolo spôsobené pričlenením a následným odčlenením obce Brehy od mesta Nová Baňa.

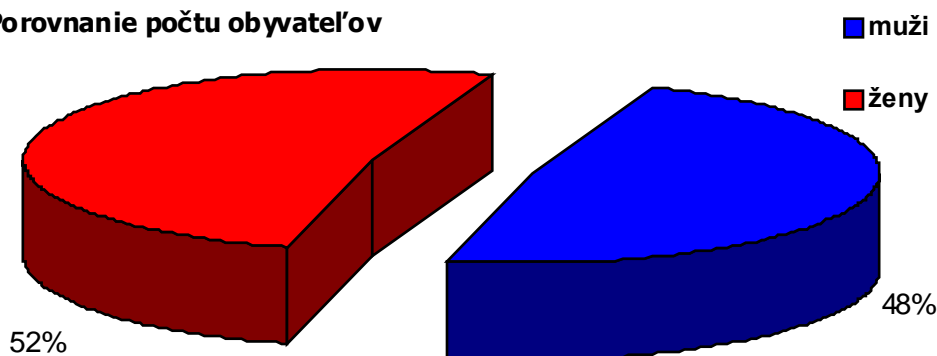
Tabuľka 3 : Porovnanie počtu obyvateľov 1999-2007

| Rok | Muži | Ženy | Spolu |
|------------|-------|-------|-------|
| 31.12.1999 | 3 679 | 3 959 | 7 638 |
| 31.12.2000 | 3 616 | 3 848 | 7 464 |
| 26.05.2001 | 3 638 | 3 867 | 7 505 |
| 31.12.2002 | 3 583 | 3 813 | 7 396 |
| 31.12.2003 | 3 566 | 3 815 | 7 381 |
| 31.12.2004 | 3 584 | 3 813 | 7 397 |
| 31.12.2005 | 3 582 | 3 923 | 7 505 |
| 31.12.2006 | 3 578 | 3 851 | 7 429 |
| 31.12.2007 | 3 574 | 3 848 | 7 422 |

Zdroj: KS ŠU SR v BB, SODB, 2001

Z uvedených skutočností možno konštatovať že na prelome 20. a 21. storočia sa počet obyvateľov mesta Nová Baňa udržoval na približne konštantnej úrovni, príp. mal miernu tendenciu znižovať sa. Z tabuľky a grafu č. 3 je zrejmé, že počet žien prevyšuje počet mužov

Porovnanie počtu obyvateľov



| Tab. 4 Základné údaje o obyvateľstve | | | | | | | | |
|--------------------------------------|------------------------------|-------------|-------------|--|---------------------------------|-------------|-------------|--|
| Mesto | Trvalo bývajúce obyvateľstvo | | | Podiel žien z trvalo bývajúceho obyvateľ. (v%) | Ekonomicky aktívne obyvateľstvo | | | Podiel ekonomicky aktívnych z trvalo bývajúceho obyvateľstva (v %) |
| | spolu | muži | ženy | | spolu | muži | ženy | |
| Nová Baňa | 7422 | 3574 | 3848 | 51,65 | 4832 | 2528 | 2304 | 65,04 |

Zdroj: Evidencia obyvateľov mesta Nová Baňa

Na základe vývoja počtu obyvateľov v posledných rokoch sa z dlhodobého hľadiska predpokladá mierne znižovanie počtu obyvateľov prirodzeným pohybom

1.1.2. Pohyb obyvateľstva

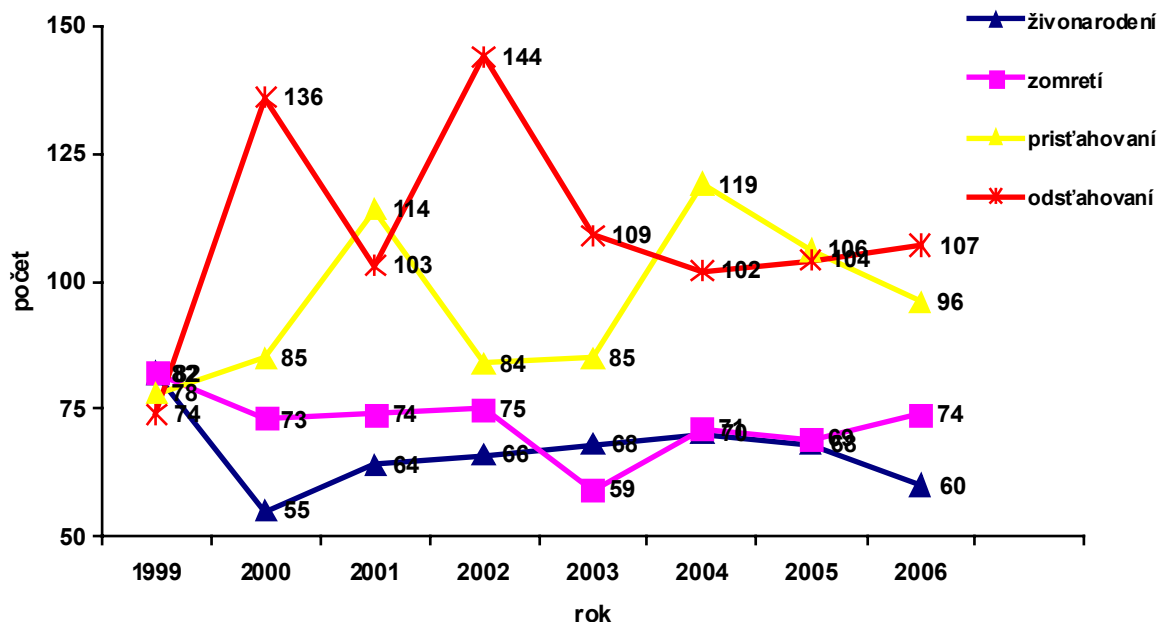
Zhoršovanie populačnej situácie je podobné vo väčšine miest SR. Je spojené s výraznou zmenou demografického správania obyvateľstva v 90-tych rokoch, kedy došlo k poklesu počtu uzavretých sobášov, pôrodnosti, nepriaznivému vývoju rozvodovosti. Ide o odraz zmien vyplývajúcich z ekonomickej, sociálnej a politickej transformácie spoločnosti. V tabuľke č. 3 môžeme sledovať stav obyvateľstva od roku 1999 až po súčasnosť. Stav obyvateľov je uvádzaný ku koncu daného roka, len v roku 2001 sú uvádzané stavy obyvateľov k dátumu sčítania a v roku 2007 k 30. júnu 2007

Tabuľka 5 – Vývoj pohybu obyvateľov od roku 1999 až po súčasnosť

| rok | živonarodení | zomretí | prist'ahovaní | odst'ahovaní | celkový prírastok + úbytok - |
|------|--------------|---------|---------------|--------------|------------------------------|
| 1999 | 82 | 82 | 78 | 74 | 4 |
| 2000 | 55 | 73 | 85 | 136 | -69 |
| 2001 | 64 | 74 | 114 | 103 | 1 |
| 2002 | 66 | 75 | 84 | 144 | -69 |
| 2003 | 68 | 59 | 85 | 109 | -15 |
| 2004 | 70 | 71 | 119 | 102 | 16 |
| 2005 | 68 | 69 | 106 | 104 | 1 |
| 2006 | 60 | 74 | 96 | 107 | -25 |

Zdroj: Evidencia obyvateľov mesta Nová Baňa

Program hospodárskeho a sociálneho rozvoja mesta Nová Baňa 2007-2013



Z tabuľky č.5 je zrejmé, že prirodzený úbytok obyvateľstva v meste Nová Baňa má z dlhodobého hľadiska ustálenú tendenciu. Migračný úbytok je možné pozorovať v meste Nová Baňa už od roku 2000. Ďalší vývoj migrácie v značnej miere ovplyvňuje celková ekonomická situácia mesta, prosperita jednotlivých podnikov, situácia na trhu práce, bytová výstavba a možnosť získania bytu.

V súčasnosti sa prejavuje trend starnutia obyvateľstva a pokles populácie, aj keď demografická štruktúra obyvateľstva je zatiaľ priaznivá. Trend vývoja počtu obyvateľstva je z krátkodobého ako aj z dlhodobého hľadiska negatívny.

Z analýzy vyplýva, že v súčasnosti je možné uvažovať s rastom počtu obyvateľov len pri pokračovaní a ďalšom posilnení migrácie smerom do mesta. V prípade naplnenia potenciálu prisťahovania nových obyvateľov, hlavne mladých rodín, by v budúcnosti mohlo dôjsť k postupnému zlepšeniu demografického profilu mesta a zabezpečeniu stabilnejšej základne pre dlhodobý rast počtu obyvateľov prirodzenou cestou

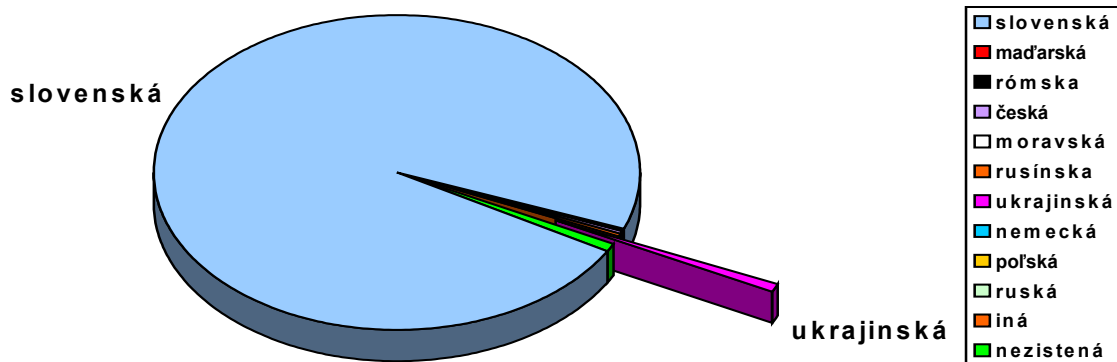
1.1.3. Národnostné zloženie obyvateľov

Národnostné zloženie obyvateľov mesta Nová Baňa je rovnorodé, viac ako 97 % obyvateľstva uvádza slovenskú národnosť. Druhou najpočetnejšou národnosťou je národnosť ukrajinská, ktorú však oficiálne pri sčítaní obyvateľstva uviedlo v roku 2001 len 0,85% obyvateľstva. Ostatné národnosti – česká, maďarská, nemecká a iná sú zastúpené v minimálnej miere a zásadne neovplyvňujú národnostné zloženie obyvateľov v meste Nová Baňa.

Tabuľka 6 : Štruktúra obyvateľstva podľa národnosti

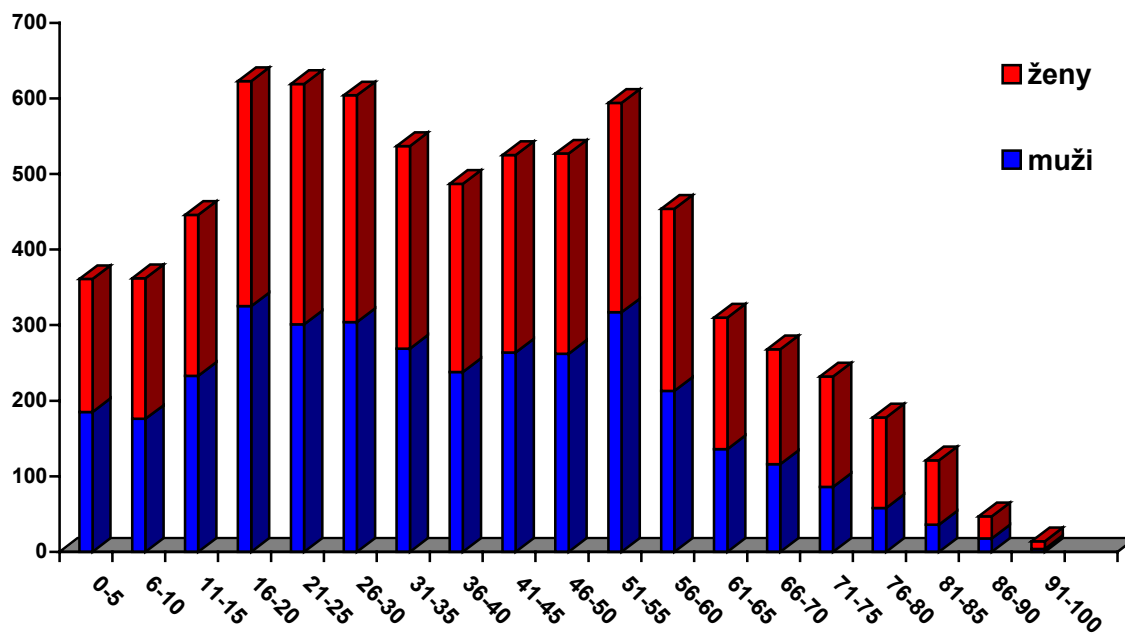
| Národnosť | Počet obyvateľov |
|------------|------------------|
| slovenská | 7 318 |
| maďarská | 7 |
| rómska | 5 |
| česká | 35 |
| moravská | 1 |
| rusínska | 4 |
| ukrajinská | 64 |
| nemecká | 3 |
| poľská | 4 |
| ruská | 4 |
| iná | 5 |
| nezistená | 55 |
| Spolu | 7 505 |

Zdroj: KS ŠU SR v BB, SODB, 2001



Tabuľka 7: Vekové zloženie obyvateľstva (k 30.6.2007)

| Vek obyvateľov | Počet mužov | Počet žien | Spolu |
|----------------|-------------|------------|-------|
| 0-5 | 185 | 176 | 361 |
| 6-10 | 176 | 186 | 362 |
| 11-15 | 233 | 213 | 446 |
| 16-20 | 325 | 298 | 623 |
| 21-25 | 301 | 318 | 619 |
| 26-30 | 304 | 300 | 604 |
| 31-35 | 269 | 268 | 537 |
| 36-40 | 238 | 249 | 487 |
| 41-45 | 2264 | 261 | 525 |
| 46-50 | 262 | 265 | 527 |
| 51-55 | 317 | 277 | 594 |
| 56-60 | 213 | 241 | 454 |
| 61-65 | 136 | 174 | 310 |
| 66-70 | 116 | 152 | 268 |
| 71-75 | 86 | 146 | 232 |
| 76-80 | 58 | 120 | 178 |
| 81-85 | 36 | 85 | 121 |
| 86-90 | 18 | 29 | 47 |
| 91-100 | 4 | 10 | 14 |
| Spolu | 3541 | 3768 | 7309 |



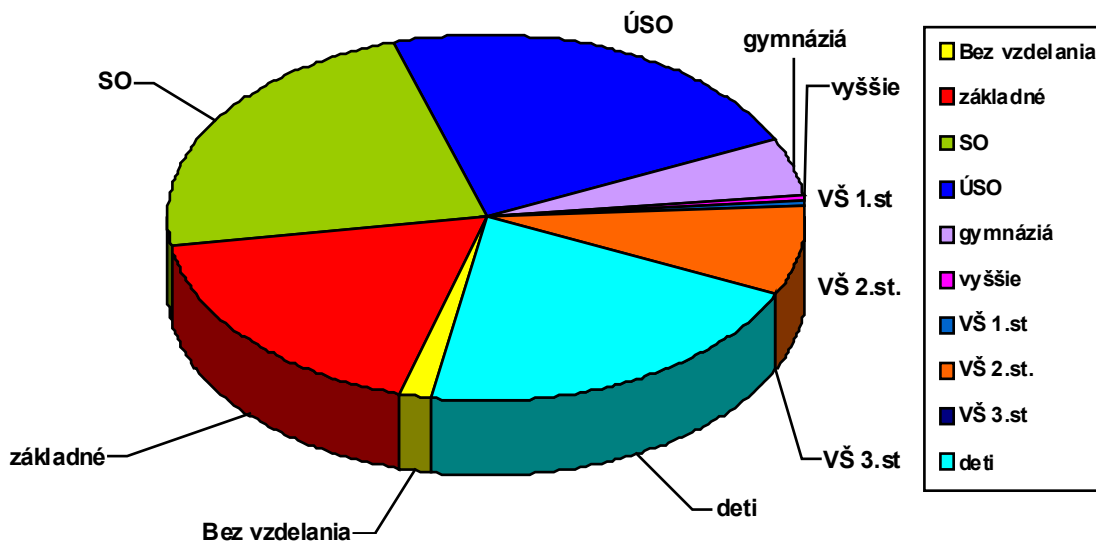
1.1.4. Vzdelanostná štruktúra obyvateľstva

Vzdelanostná štruktúra obyvateľstva má pre ďalší rozvoj mesta zásadný význam. Na základe výsledkov sčítania obyvateľov, domov a bytov z 26. mája 2001 je vzdelanostná štruktúra obyvateľov mesta Nová Baňa nasledovná :

Tabuľka 8: Vzdelanostná štruktúra obyvateľstva

| Najvyšší ukončený stupeň školského vzdelania | Počet obyvateľov |
|--|------------------|
| Bez vzdelania | 127 |
| Základné | 1 361 |
| Stredné odborné (bez maturity) | 1715 |
| Úplné stredné odborné | 1 689 |
| Gymnázia | 378 |
| Vyššie | 46 |
| Vysokoškolské 1.stupeň | 27 |
| Vysokoškolské 2.stupeň | 586 |
| Vysokoškolské 3.stupeň | 18 |
| Deti do 16 rokov | 1 558 |
| Spolu | 7 505 |

Zdroj: KS ŠÚ SR v BB, SODB, 2001



1.1.5.Štruktúra obyvateľstva podľa náboženského vyznania

Náboženským vyznaním sa rozumie účasť obyvateľstva na náboženskom živote niektorej cirkvi, alebo vzťah k nej. Z hľadiska náboženského vyznania je štruktúra obyvateľstva jednotná. Až 82 % všetkých obyvateľov mesta Nová Baňa sa hlási k rímskokatolíckej cirkvi, 11,5 % občanov je bez vyznania.

Tabuľka 9: Štruktúra obyvateľstva podľa náboženského vyznania

| Náboženské vyznanie / cirkev | Počet obyvateľov |
|--|------------------|
| Rímskokatolícka cirkev | 6 194 |
| Evanjelická cirkev augsburského vyznania | 71 |
| Gréckokatolícka cirkev | 25 |
| Reformovaná kresťanská cirkev | 1 |
| Pravoslávna cirkev | 75 |
| Náboženská spol. Jehovovi svedkovia | 11 |
| Evanjelická cirkev metodistická | 1 |
| Cirkev bratská | 2 |
| Cirkev adventistov siedmeho dňa | 2 |
| Kresťanské zbory | 5 |
| Cirkev československá husitská | 5 |
| Iné | 11 |
| Nezistené | 239 |
| Bez vyznania | 863 |
| Spolu | 7 505 |

Zdroj: KS ŠU SR v BB, SODB, 2001

1.1.6. Školstvo a vzdelávanie

Účelom koncepcie školstva je v rámci decentralizácie a transformácie štátnej správy podporovať rozvoj základných škôl, stredných škôl, mimoškolských a predškolských zariadení s cieľom tvorby optimálnych podmienok pre výchovno-vzdelávací proces. Základné spoločenské zmeny, s ktorými sú spojené novo sa formujúce ekonomické vzťahy a sociálne postavenie ľudí v nich, sa prejavujú aj v požiadavkách na jedinca ako pracovnú silu. Cieľom školskej politiky je zlepšenie kvality a efektívnosti školského vzdelávania, aby sa mladým ľuďom zabezpečilo, že im budú vštepené adekvátne schopnosti a zručnosti, ktoré im umožnia stať sa informovanými, aktívnymi a zodpovednými občanmi a tým sa zabezpečí ich integrácia do spoločnosti a pripravenosť pre pracovný život.

Sústava škôl v meste je tvorená materskými a základnými školami, ako i niekoľkými strednými školami, a tým sú dané dobré predpoklady pre ich vzájomné prepojenie do hierarchického systému. V tomto zmysle je potrebné zabezpečiť komunikáciu medzi zainteresovanými subjektmi tak, aby školský vzdelávací systém v meste fungoval efektívne.

Predškolská výchova je zameraná na výchovu a vzdelávanie detí od raného veku po vstup do základnej školy. Predškolská výchova zohráva dôležitú úlohu pri vyrovnávaní rozdielov medzi deťmi z rozličného socio - ekonomického a kultúrneho prostredia, dôležitú úlohu zohráva pri včasnom diagnostikovaní porúch vo vývine dieťaťa. Materská škola plní kľúčovú úlohu v zlepšení pripravenosti žiakov pre vstup na ZŠ.

Základná škola pripravuje žiakov pre ďalšie štúdium. Činnosť základnej školy má nesporný vplyv na vyvážený rozvoj v meste. Zároveň dôležitým predpokladom pre rozvoj regiónu je stabilizácia ekonomicky produktívnych ľudí a vytvorenie podmienok pre život a prácu v regióne. Kvalitný výchovno-vzdelávací proces zabraňuje odlivu ekonomicky aktívnych obyvateľov z regiónu do centralizovaných aglomerácií miest.

Materské a základné školy

Mesto Nová Baňa je zriaďovateľom základnej školy, 4 materských škôl, z ktorých dve sú samostatné právne subjekty (Materská škola na ul. Kalvárskej a Materská škola na ul. Nábrežnej) a dve (Materská škola na ul. Kolibskej a Materská škola na ul. Štúrovej) sú v správe mestského úradu.

Základná škola Jána Zemana je ako prenesený výkon štátnej správy financovaná zo štátneho rozpočtu formou normatívnych príspevkov na žiaka. V základnej škole pôsobí školský klub detí, školské stredisko záujmovej činnosti a školská jedáleň, ktoré sú ako originálne kompetencie financované prostredníctvom podielových daní podobne ako základná umelecká škola, centrum voľného času a všetky materské školy.

V zmysle Zákona č. 29/1984 Zb. o sústave základných a stredných škôl v znení neskorších predpisov, podľa § 5, § 6 základná škola poskytuje základné vzdelanie; žiaci nadobúdajú základné vedomosti, zručnosti a postoje v zmysle vedeckého poznania a v súlade so zásadami vlastenectva, humanity a demokracie. Základná škola pripravuje žiakov pre ďalšie štúdium. Činnosť základnej školy má nesporný vplyv na vyvážený rozvoj v meste. Zároveň dôležitým predpokladom pre rozvoj regiónu je stabilizácia ekonomicky produktívnych ľudí a vytvorenie podmienok pre život a prácu v regióne. Kvalitný výchovno-vzdelávací proces

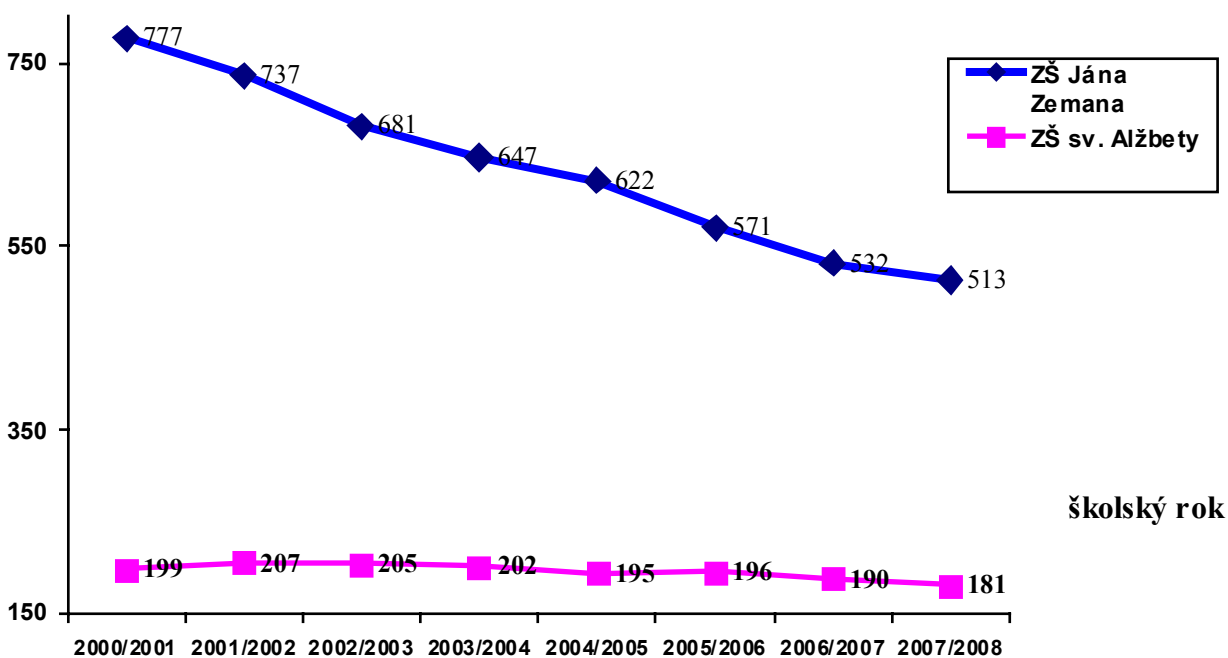
Program hospodárskeho a sociálneho rozvoja mesta Nová Baňa 2007-2013

zabraňuje odlivu ekonomicky aktívnych obyvateľov z regiónu do centralizovaných aglomerácií miest. Zameraním školy je umožniť rozvíjať mimoškolské aktivity detí a spoluprácu s partnermi.

Tabuľka 10 : Počty žiakov v základných školách v meste Nová Baňa

| Školský rok | ZŠ Jána Zemana | ZŠ sv. Alžbety | Spolu |
|-------------|----------------|----------------|-------|
| 2000/2001 | 777 | 199 | 976 |
| 2001/2002 | 737 | 207 | 944 |
| 2002/2003 | 681 | 205 | 886 |
| 2003/2004 | 647 | 202 | 849 |
| 2004/2005 | 622 | 195 | 817 |
| 2005/2006 | 571 | 196 | 767 |
| 2006/2007 | 532 | 190 | 722 |
| 2007/2008 | 513 | 181 | 694 |

Zdroj: Evidencia obyvateľstva mesta Nová Baňa



V meste pôsobí aj Základná cirkevná škola sv. Alžbety, ktorej zriaďovateľom je Biskupský úrad, Špeciálna ZŠ pre telesne postihnutých, Odborné učilište pre telesne postihnutú mládež, Praktická škola a Materská škola Hrabiny a Domov sociálnych služieb. Všeobecným trendom je pokles obsadenosti všetkých školských i predškolských zariadení, ktorý vychádza z demografického vývoja a pretrvávajúcej migrácie obyvateľstva.

Tabuľka 11: Počty zapísaných detí v materských školách v meste Nová Baňa

| Školský rok | MŠ Štúrova | MŠ Kolibská | MŠ Kalvárska | MŠ Nábrežná | Celkom |
|-------------|------------|-------------|--------------|-------------|--------|
| 2000/2001 | 45 | 45 | 35 | 125 | 250 |
| 2001/2002 | 53 | 43 | 36 | 125 | 257 |
| 2002/2003 | 53 | 44 | 35 | 120 | 252 |
| 2003/2004 | 53 | 49 | 39 | 120 | 261 |
| 2004/2005 | 50 | 47 | 40 | 97 | 234 |
| 2005/2006 | 46 | 43 | 40 | 81 | 210 |
| 2006/2007 | 48 | 42 | 40 | 85 | 215 |
| 2007/2008 | 50 | 32 | 38 | 95 | 215 |

Zdroj: Evidencia obyvateľstva mesta Nová Baňa

Aj záujem o Základnú umeleckú školu má za posledné sledované roky mierne klesajúcu tendenciu. Pracuje tu hudobný odbor, výtvarný odbor a literárno-dramatický odbor. Bolo by potrebné pristiaviť ku komplexu ZUŠ priestory pre tanečný odbor s kompletným vybavením. V súčasnosti je na škole 18 tried. ZUŠ sa nachádza v budove bývalého daňového úradu. Je to stará budova s kamennými múrmi. V škole je zavedené plynové kúrenie. Na zabezpečenie bezpečnej prevádzky je nutné zabezpečiť opravu podlahy vo výtvarnom a dramatickom odbore, odstrániť vlhnutie múrov v prízemí celej budovy, opraviť sociálne zariadenia, upraviť nádvorie školy, vytvoriť archivačnú miestnosť.

Centrum voľného času

Sídli v historickej budove mesta – bývalý špitál. Zabezpečuje mimoškolské voľnočasové aktivity detí a mládeže . Budova aj sála je vykurovaná elektrickými konvektormi. Budova je zastaralá a značne poškodená a bude ju nevyhnutné kompletne rekonštruovať.

Špeciálne školstvo

Odborné učilište pre telesne postihnutú mládež, Špeciálna ZŠ pre telesne postihnutých, Praktická škola, Špeciálna materská škola a Špeciálno-pedagogická poradňa

Tabuľka 12 : Počet detí v zariadení

| Školský rok | OU TPM | ŠZŠ TP | Praktická škola | ŠMŠ | Spolu | ŠPP (počet klientov) |
|-------------|--------|--------|-----------------|-----|-------|----------------------|
| 2000/2001 | 18 | 100 | 13 | 0 | 131 | 75 |
| 2001/2002 | 13 | 95 | 20 | 0 | 128 | 66 |
| 2002/2003 | 13 | 80 | 16 | 0 | 109 | 51 |
| 2003/2004 | 18 | 89 | 16 | 0 | 123 | 96 |
| 2004/2005 | 20 | 86 | 15 | 0 | 127 | 182 |
| 2005/2006 | 22 | 85 | 15 | 6 | 128 | 295 |
| 2006/2007 | 27 | 84 | 14 | 7 | 132 | 297 |
| 2007/2008 | 26 | 83 | 16 | 5 | 130 | - |

Zdroj: Interné materiály Odborného učilišťa pre telesne postihnutú mládež, Špeciálnej základnej školy, Praktickej školy a Špeciálnej materskej školy v Novej Bani, Rekreačná 393

Počty zdravotne postihnutých detí a mládeže, ktoré si plnia povinnú školskú dochádzku, alebo sa pripravujú na budúce povolanie v učebných odboroch: Výroba konfekcie (šitie bielizne a ručné techniky) a Poľnohospodárska výroba (zeleninár, kvetinár, sadovník), navštevujú Praktickú školu alebo Špeciálnu materskú školu znázorňuje tabuľka.

Špeciálna škola pre telesne postihnutých so všetkými jej zložkami a súčasťami sa nachádza na 4. poschodí budovy Domova sociálnych služieb - Hrabiny na ulici Rekreačnej. Priestory, ktoré škola využíva od svojho vzniku sú neúčelové pre deti a mládež s viacnásobným postihnutím. Špeciálnopedagogická poradňa, ktorá poskytuje komplexnú psychologickú a špeciálnopedagogickú starostlivosť deťom a mládeži so špeciálnymi výchovno-vzdelávacími potrebami v širokom regióne mesta Nová Baňa, ktoré sa vzdelávajú na bežných školách, má pracovisko aj v prenajatých priestoroch v Základnej umeleckej škole v centre mesta.

Stredné školstvo

Gymnázium Františka Švantnera

- história školy sa začína písať dátumom 1. 9. 1957 pod názvom **Jedenásťročná stredná škola**. S prechodom základného školstva na deväť ročné štúdium
- od 1. 9. 1959 prechádza škola na dvanásť ročné štúdium
- dátumom od 1.11. 1960 sa s novým názvom – **Stredná všeobecne vzdelávacia škola**, odčleňuje od základného školstva, avšak pod jedným riaditeľstvom.
- od 1. 9. 1969 sa opäť mení názov na pomenovanie **Gymnázium**
- od roku 1972 sa osamostatňuje aj riaditeľstvo od základného školstva

- v roku 1974 dochádza k zrušeniu Gymnázia v Žarnovici a osem tried je pričlenených ku Gymnáziumu v Novej Bani
- 1995 v Novej Bani vzniká osemročné gymnaziálne štúdium pri zachovaní štvorročného štúdia.
- z historického hľadiska škola eviduje významný dátum. V máji 1998 škola získava čestný názov – **Gymnázium Františka Švantnera**.

Gymnázium zabezpečuje výučbu v dvoch typoch štúdia

- v osemročnom štúdiu – osem tried t. j. v každom ročníku jedna trieda v celkovom počte 210 žiakov
- v štvorročnom štúdiu – 4 triedy t. j. v každom ročníku jedna trieda v celkovom počte 134 žiakov
-

Tabuľka 13: Porovnanie počtu študentov na stredných školách v meste

| Školský rok | Gymnázium Fr. Švantnera | ZŠŠ |
|-------------|-------------------------|-----|
| 2000/01 | 374 | 260 |
| 2001/02 | 382 | 265 |
| 2002/03 | 406 | 295 |
| 2003/04 | 413 | 323 |
| 2004/05 | 381 | 332 |
| 2005/06 | 366 | 341 |
| 2006/07 | 356 | 331 |
| 2007/08 | 344 | 332 |

Združená stredná škola

Zlúčením Dievčenskej odbornej školy Stredného odborného učilišťa a poľnohospodárskeho bola zriadená Združená stredná škola. Vychádzajúc z tradície školy, personálneho vybavenia, perspektív a potrieb spoločnosti zabezpečiť čo najkvalitnejšiu prípravu žiakov v cudzích jazykoch so zameraním na komunikatívnosť a schopnosti žiakov. Škola sa snaží sa o vznik centra celoživotného vzdelávania na škole s cieľom rozvíjať a rozšíriť možnosti pre ďalšie vzdelávanie v širokej škále možnosti regiónu a školy. Dlhodobým zámerom je profilovať školu do oblasti služieb v gastronómii v cestovnom ruchu a ostatné služby potrebné v regióne.

História školy

- 1948 zriadená Dvojročná záhradnícko-ovocinárska škola
- 1953 vznikla Dvojročná poľnohospodársko-účtovnícka škola
- 1960 bolo zriadené poľnohospodárske odborné učilište
- 1971 zaniká v Novej Bani SPTŠ.
- 1981 je zriadené Stredné odborné učilište poľnohospodárske v Novej Bani
- 1990 bola otvorená Dievčenská odborná škola

- 1995 sa začínajú na škole rozvíjať VIDIECKE REMESLÁ
- 1996 začína vyučovať na DOŠ nový predmet APLIKOVANÁ EKONÓMIA
- 2000 sa začína vyučovať učebný odbor KUCHAR-ČAŠNÍK.
- 2004 zlúčenie DOŠ a Stredného poľnohospodárskeho učilišťa v Novej Bani
a vzniká Združená stredná škola

Všeobecným trendom je pokles žiakov vo všetkých školských i predškolských zariadeniach ktorý vychádza z demografického vývoja a pretrvávajúcej migrácie obyvateľstva

Vysoké školstvo

Vysoké školstvo v meste predstavuje detašované pracovisko v Novej Bani Trenčianskej univerzity A. Dubčeka v Trenčíne kde majú občania Novej Bane a širšieho okolia možnosť študovať v odbore Verejná správa a získať titul bakalár a magister.

1.2. Sociálny rozvoj a zdravotníctvo

Sociálna infraštruktúra je určená na uspokojovanie potrieb obyvateľstva. Jej rozmiestňovanie je spojené so štruktúrou osídlenia ako aj veľkosťou mesta. Zameranie a koncentrácia zariadení sociálnej infraštruktúry je priamo spojená s potrebou racionalizovať dostupnosť k nej, stanoviť ich optimálnu kapacitu vo vzťahu k dopytu. Zmenou spoločensko-ekonomického systému došlo k prerozdeleniu za rozvoj a financovanie sociálnej infraštruktúry medzi štátnu správu, miestnu a regionálnu samosprávu a súkromný sektor.

Sociálna pomoc a poskytovanie služieb v sociálnej oblasti pomáha občanom zo sociálne slabších vrstiev prekonať, prípadne zmierniť hmotnú núdzu, v ktorej sa často krát nie vlastným pričinením ocitli. Sociálna pomoc je zameraná hlavne na viacdtné rodiny, neúplné rodiny, dôchodcov, na zdravotne postihnutých občanov.

Ďalej mesto Nová Baňa v zmysle výnosu Ministerstva práce, sociálnych vecí a rodiny SR poskytuje dotácie na stravu deťom v hmotnej núdzi navštevujúcim predškolské a školské zariadenia ktorých je zriaďovateľom, mesačne vypláca dotácie na štipendium a polročne dotácie na školské potreby pre deti v hmotnej núdzi. Taktiež je mesto osobitným príjemcom prídavkov na dieťa v prípade, keď dieťa zanedbáva povinnú školskú dochádzku.

Veľkou pomocou pre osamelých občanov, o ktorých sa nemá kto postarať v starobe, je zabezpečovanie opatrovateľskej služby v zmysle zákona o sociálnej pomoci. V rámci tejto aktivity mesto zamestnáva 40 opatrovateľov, ktorí sa starajú o občanov vyžadujúcich si starostlivosť formou nákupu potravín, navarenia jedla, poupratovania, zabezpečenia osobnej hygieny, prípadne im pomáhajú pri kontakte s okolím.

1.2.1. Sociálne služby

Mesto Nová Baňa v rámci rozpočtových možností v súlade so zákonom o sociálnej pomoci poskytuje jednorázové dávky a finančnú pomoc sociálne odkázaným občanom na prekvenutie momentálnej nepriaznivej finančnej situácie na nákup potravín, na úhradu energií, nákup liekov, nákup ošatenia, úhradu nákladov na liečenie. Pri tejto pomoci sa kladie dôraz hlavne na viacdtné rodiny, pričom sa skúma celkový príjem rodiny a schopnosť rodiny vlastným pričinením si zlepšiť sociálnu situáciu.

Veľkou pomocou pre osamelých občanov, o ktorých sa nemá kto postarať v starobe, je zabezpečovanie opatrovateľskej služby v zmysle zákona o sociálnej pomoci. V rámci tejto aktivity mesto zamestnáva 40 opatrovateľov, ktorí sa starajú o občanov vyžadujúcich si starostlivosť formou nákupu potravín, navarenia jedla, poupratovania, zabezpečenia osobnej hygieny, prípadne im pomáhajú pri kontakte s okolím.

Domov sociálnych služieb Hrabiny

V čase mimo vyučovania zabezpečuje komplexnú starostlivosť o viacnásobne postihnuté deti a mládež formou denného, týždenného alebo celoročného pobytu klienta. Poskytuje žiakom bývanie, stravovanie, zaopatrenie, rehabilitáciu, mimoškolskú výchovu, pracovné terapie a

odbornú zdravotnícku starostlivosť. Je v ňom umiestnených 124 klientov vo veku od 7 do 23 rokov. Zriaďovateľom je VÚC.

Domov dôchodcov a Domov sociálnych služieb

Poskytuje svojim obyvateľom permanentnú zdravotnú starostlivosť a celodenné stravovanie. Zariadenie má kapacitu 21 miest. Domov dôchodcov má lokálnu pôsobnosť, čo znamená, že poskytuje služby obyvateľom vo svojom blízkom okolí. Domov poskytuje v zmysle zákona č. 195/1998 Z.z. o sociálnej pomoci v znení neskorších predpisov odbornú sociálnu, zdravotnú a poradenskú starostlivosť, hlavne starým a ťažko-chorým občanom, ktorí sa už nedokážu o seba postarať a nie je im možné poskytnúť inú formu starostlivosti, akou je napríklad opatrovateľská služba. Zriaďovateľom je VÚC.

Detský domov

Poskytuje celodennú starostlivosť deťom vo veku od 0 do 25 rokov, má kapacitu 46 miest. Starostlivosť o deti zabezpečuje 28,5 zamestnancov a tri profesionálne rodiny. Detský domov má 2 samostatné skupiny v 2 rodinných domoch a 2 samostatné skupiny v pôvodnej budove Detského domova v Novej Bani. Šiestim deťom je poskytovaná starostlivosť v profesionálnych rodinách. V ďalšom období chce detský domov rozvíjať profesionálne rodiny a zvážiť rozšírenie kapacity detského domova napr. vytvorenie špecializovanej samostatnej skupiny. Zriaďovateľom je ÚPSVaR Banská Bystrica

1.2.2.Zdravotná infraštruktúra

Výrazný vplyv na kvalitu poskytovanej zdravotnej starostlivosti má v meste umiestnená Nemocnica s poliklinikou. Umiestnenie zdravotného strediska má dopad predovšetkým na dôchodcov, pre ktorých by dochádzka za zdravotnou starostlivosťou predstavovala často neúnosné finančné výdavky. Z pohľadu dôchodcov je nezanedbateľnou skutočnosťou fakt, že v prípade potreby ich môže ošetrojúci lekár navštíviť doma. Existencia zdravotného strediska výrazne zvyšuje aj "atraktivitu" mesta z hľadiska prílivu obyvateľov a celkove svedčí o kvalitnom infraštruktúrnom vybavení. Je dlhodobou snahou mesta zachovať a podľa možností a potrieb obyvateľov rozširovať služby poskytované strediskom.

Zdravotnícka starostlivosť v spádovej oblasti Nová Baňa je zabezpečovaná Nemocnicou s poliklinikou Nová Baňa, n. o., a neštátnymi lekármi I. kontaktu a štátnymi a neštátnymi špecializovanými odbornými ambulanciami.

Nemocnica s poliklinikou Nová Baňa, n. o.

Je nezisková organizácia poskytujúca všeobecne zdravotné prospešné služby, vznikla 1. 1. 2003 transformáciou so štátnej príspevkovej organizácie. Jej zakladateľom bolo Ministerstvo zdravotníctva SR a bývalá Nemocnica s poliklinikou Nová Baňa. Poskytuje zdravotnícke

služby pre spádovú oblasť okresu Žarnovica, t. j. pre spádovú oblasť cca 30 000 obyvateľov. Zdravotnícku starostlivosť poskytuje na **štyroch lôžkových oddeleniach**:

Chirurgické oddelenie s počtom lôžok 22, z toho 5 lôžok jednotky intenzívnej starostlivosti
Interné oddelenie s počtom lôžok 39, z toho 5 lôžok JIS. V rámci interného oddelenia je začlenené ODCH (oddelenie pre dlhodobo chorých) s počtom lôžok 8.

Detské oddelenie s počtom lôžok 20, z toho 2 lôžka JIS. Oddelenie funguje pre spádovú oblasť cca 6 115 detí.

Gynekologicko-pôrodnické oddelenie s počtom lôžok 20. Organizačne je mu pričlenená novorodenecká časť s 5 lôžkami. Organizačne k oddeleniu je pričlenená okrem príjmovej ambulancie aj gynekologická ambulancia v Žarnovici. Obe ambulancie majú spádovú oblasť v rámci poskytovania primárnej ambulantnej starostlivosti 2 500 žien.

NsP n. o. zabezpečuje oblasť záchranej zdravotnej služby (ZZS). Pre spádovú oblasť okresu Žarnovica sú vyčlenené dve stanice. Stanica v Novej Bani je zabezpečená rýchlou lekárskou pomocou (RLP) a stanica v Žarnovici bude zabezpečená rýchlou zdravotníckou pomocou (RZP), profesionálne zabezpečenými lekárske obsadením.

V meste pôsobia aj viaceré lekárne, čo pokrýva potreby všetkých obyvateľov mesta.

1.3. Kultúra a šport

1.3.1. Tradičné kultúrne podujatia

Mesto sa stará o kultúrne vyžitie občanov mesta, ponukou programov profesionálnych umelcov, ale hlavne rozvíjaním záujmov umeleckej činnosti, ktorá je významným prostriedkom rozvíjania tvorivých schopností nášho ľudu.

Záujem aktivizovať folklórne skupiny, súbory aj jednotlivcov k systematickej práci pri rozširovaní ľudových tradícií, zvykov, piesní a tancov nášho regiónu a tým pomôcť uchovávať časť ľudovej klenotnice stredného Slovenska.

V meste takto pracujú kolektívy, ktoré už svojím pravidelným vystupovaním vytvorili tradíciu populárnych podujatí:

Novobanskí heligónkári

Toto podujatie môžeme charakterizovať, ako celoslovenskú prehliadku amatérov v hre na heligónku. Svoju históriu si píše od roku 1984. Podujatie sa koná vždy posledný piatok v mesiaci január. Je veľmi obľúbené medzi obyvateľmi Novej Bane a okolia. Okrem hry hráčov na heligónku, každé podujatie sa nesie v duchu ľudových tradícií, ktoré sa dodnes zachovávajú na našich Štáloch.

Divadelná Nová Baňa

Od roku 1975 bez prerušenia sa v Novej Bani koná festival ochotníckych divadelných súborov. Je to súťažná regionálna prehliadka, ktorá má svoju históriu pevne zapísanú v dejinách Novej Bane. Prehliadka sa koná takmer pravidelne posledný marcový týždeň – počas troch dní.

Tradičné ľudové remeslá

Mesto od roku 1994 pravidelne organizuje tradičné podujatia ľudových remesiel v čase vianočnom, veľkonočnom a pravidelne na Novobanskom jarmoku. Má vybudovanú základňu svojich ľudových remeselníkov (košíkari, hrnčiari, debnári, slamienkari, rezbári, drotári. ...) predovšetkým z novobanska, ale aj z mnohých iných slovenských dedín či mestečiek.

Červené jablčko

Regionálna prehliadka amatérov v ľudovom speve za doprovodu E.H. Ponitran z Nitry. Prehliadka je zameraná na interpretáciu pôvodných slovenských ľudových piesní. Jej zásluhou je ľudová pieseň stále živá. Pravidelne je organizovaná v mesiaci októbri od roku 1997.

Výstava AMFO

Poslaním tejto amatérskej fotografickej súťaže je propagácia mesta cez farebnú a čiernobielu fotografiu. Súťažné práce posudzuje odborná porota vymenovaná primátorom mesta. Výstava sa koná vo vestibule kina Vatra v mesiaci fotografie v novembri, od roku 1994.

Folková Nová Baňa

Podujatie, na ktorom sa prezentujú amatéri, hráči v hre na gitaru. Prvý ročník sa uskutočnil v decembri 1989 ako Zimná folková Nová Baňa. Od roku 1991 sa toto podujatie pravidelne organizuje v mesiaci januári. Pre veľký záujem a vhodné miesto v rekreačnom

stredisku Tajch, sa od roku 1996 v mesiaci auguste začala organizovať Letná Folková Nová Baňa, na ktorej sa viac prezentujú folkové a country skupiny.

1.3.2. Kultúrne inštitúcie

Kino Vatra

Všetky kultúrne podujatia sa organizované v meste sa konajú v kinosále kina Vatra s kapacitou 302 miest. Je to postupová sála s pevne umiestnenými sedadlami. V budove má svoje pracovisko aj Oddelenie kultúry a informácií MÚ v Novej Bani

Mestská knižnica

zabezpečuje výpožičky kníh pre detských a dospelých čitateľov

zabezpečuje obnovu knižničného fondu

poskytuje platené služby čitateľom – internet, kopírovacie služby

organizuje podujatia v rámci spolupráce so školami

Mestský klub

zabezpečuje priestory pre stálu klubovú činnosť mestského klubu dôchodcov, členov Jednoty dôchodcov Slovenska a členov Zväzu invalidov

Informačné centrum

poskytuje všeobecné informácie o regióne, kontakty na firmy a inštitúcie pôsobiace na území mesta i v okolí, možnosti turistiky a športu, ubytovacie a stravovacie zariadenia, príchody a odchody autobusov a vlakov na celom území Slovenska poskytuje platené služby: kopírovanie, faxovanie, prepisovanie a tlač dokumentov, skenovanie, plošná inzerciu predaj suvenírov, informačného a propagačného materiálu, pohľadníc, turistických máp, autoatlasov, telefónnych kariet, príprava a predaj Novobanských novín, ubytovanie, predaj produktov cestovných kancelárií.

1.3.3. Šport

O rozvoj športu v meste sa starajú viaceré športové kluby na báze dobrovoľnosti. Na hromadný šport sa v meste využívajú futbalový štadión s dvoma ihriskami, školské ihrisko, päť viacúčelových asfaltových plôch, tri telocvične, jedna asfaltová plocha s umelým povrchom, jedna stolnotenisová hala, jedna tenisová hala, tri antukové tenisové ihriská so štyrmi kurtmi a jedno betónové tenisové ihrisko s dvoma kurtmi. Okrem týchto zariadení sa dá na letné športy využívať vodná nádrž na Tajchu. Na vodnú turistiku sa využíva rieka Hron, na turistické vychádzky slúži okolitá príroda s množstvom turistických chodníkov, pričom jedným z nich je náučný chodník Vojšín, ktorého trasa vedie od obce Malá Lehota po miestnu časť Starohutský vodopád. Na lyžovanie sa využívajú tri lyžiarske strediská s vlekmí na Drozdove, na Hubačove a na Vojšine, ktoré sú v zime navzájom pospájané

bežeckými traťami. Značená cyklotrasa v meste chýba, ale i napriek tomu si cyklisti prídu na svoje absolvovaním rôznych turistických trás, z ktorých všetky sú vhodné aj pre cyklistov. Viaceré kluby pravidelne organizujú turnaje celomestského charakteru o pohár primátora mesta v rybolove, v tenise, vo volejbale, v streľbe. Medzi pravidelné akcie športového charakteru patria odomykanie a zamykanie rieky Hron spojené so splavovaním Hrona, Zimný prechod Pohronským Inovcom na bežkách a pešo, Štafetový beh novobanských škôl, Beh olympijského dňa.

1.4. Bývanie

Zmeny spoločensko - politických, hospodárskych pomerov po roku 1989 priniesli zmeny aj do oblasti bývania a to vo forme zmien vlastníckych vzťahov k bývaniu. V meste Nová Baňa sa vlastnícka štruktúra bytového fondu člení na súkromné, družstevné a obecné / príj. štátne/ byty. Bytový fond sa sústreďuje prevažne v tradičných rodinných domoch, ale významnou mierou sú zastúpené aj bytové domy. Pri porovnaní s priemernými ukazovateľmi štandardu bývania Banskobystrického kraja sa zistilo, že bytový fond v meste sa vyznačuje priemerným plošným štandardom, najmä z hľadiska kritérií veľkosti obytnej plochy, počtu obytných miestností a počtu osôb na 1 obytnú miestnosť. Kvalita bývania nezaostáva za priemerom, čo dokladajú ukazovatele vybavenia bytov kúpeľnou, ústredným kúrením.

Tabuľka 14: Trvalo obývané byty podľa druhu budovy, podľa obdobia výstavby

| Obdobie výstavby | Rodinné domy | Bytové domy | Ostatné budovy | Domový fond spolu |
|------------------|--------------|--------------|----------------|-------------------|
| - do roku 1899 | 103 | 5 | 3 | 111 |
| 1900 - 1919 | 48 | 0 | 0 | 48 |
| 1920 - 1945 | 126 | 0 | 0 | 126 |
| 1946 - 1970 | 477 | 232 | 10 | 719 |
| 1971 - 1980 | 281 | 369 | 4 | 654 |
| 1981 - 1990 | 161 | 389 | 5 | 555 |
| 1991 - 2001 | 119 | 64 | 5 | 188 |
| Spolu | 1 315 | 1 059 | 27 | 2 401 |

Zdroj: KS ŠU SR v BB, SODB, 2001

Lokalizácia bytovej výstavby:

V územnom pláne mesta sú riešené pozemky pre výstavbu či už sústredenej bytovej výstavby alebo individuálnej výstavby. Územný plán člení katastrálne územie mesta Nová Baňa na 7 okrskov. Polyfunkčný charakter okrskov 1 – Centrum a 2 – Nové Mesto uzatvára na južnom okraji sídla priemyselný okrsk č. 7.

Okrsky č. 3, 4 a 5 uzatvárajú priestor Novej Bane charakteristickým laznickým osídlením (Štále) na prevažne južne a juhovýchodne orientovaných svahoch.

Okrsk č. 6 tvoria časti Stará Huta a Bukovina. Vzhľadom na krajinné prostredie značných kvalít sa riešenia tieto časti na prímestskú rekreáciu s postupnou premenou súčasného bývania na rekreačné.

Pre jednotlivé okrsky boli spracované rozmiestnenia bytov a očakávané pohyby v bytovom fonde. Vzhľadom k tomu, že územné plány boli spracované v predchádzajúcich rokoch môžeme konštatovať, že nie sú aktuálne hlavne čo sa týka okrskov Štále I, II, Bukovina. Dôvodom zmien je zmena myslenia obyvateľov mesta, ktorí začínajú

Program hospodárskeho a sociálneho rozvoja mesta Nová Baňa 2007-2013

uprednostňovať vidiecke bývanie v týchto okrskoch. Toto ovplyvňuje aj to, že sa jedná o výstavbu na súkromných pozemkoch. Sústredená bytová výstavba je riešená a vymedzená v lokalite KBV Hrádza, kde sa uvažuje po znížení podlažnosti bytových domov s výstavbou cca 300 bytov vrátane dobudovania infraštruktúry. Ďalšia sústredená výstavba, ale individuálna bytová výstavba je uvažovaná v lokalite Hrádza .

Tabuľka 15 : Vybavenie trvalo obývaných bytov

| Vybavenie | Počet | |
|---|--------------|---------------|
| | bytov | osôb v bytoch |
| z toho: | | |
| s plynom zo siete | 1 475 | 4 593 |
| s vodovodom | | |
| - v byte | 2 286 | 7 218 |
| - mimo bytu | 6 | 9 |
| - bez vodovodu | 43 | 85 |
| - nezistené | 66 | 162 |
| s kanalizáciou | | |
| - prípojka na kanalizačnú sieť | 1 340 | 4 149 |
| - septik (žumpa) | 841 | 2 841 |
| so splachovacím záchodom | 2 136 | 6 862 |
| s kúpeľňou alebo sprchovacím kútom | 2 203 | 7 022 |
| Spolu | 2 401 | 7 474 |

Zdroj: KS ŠU SR v BB, SODB, 2001

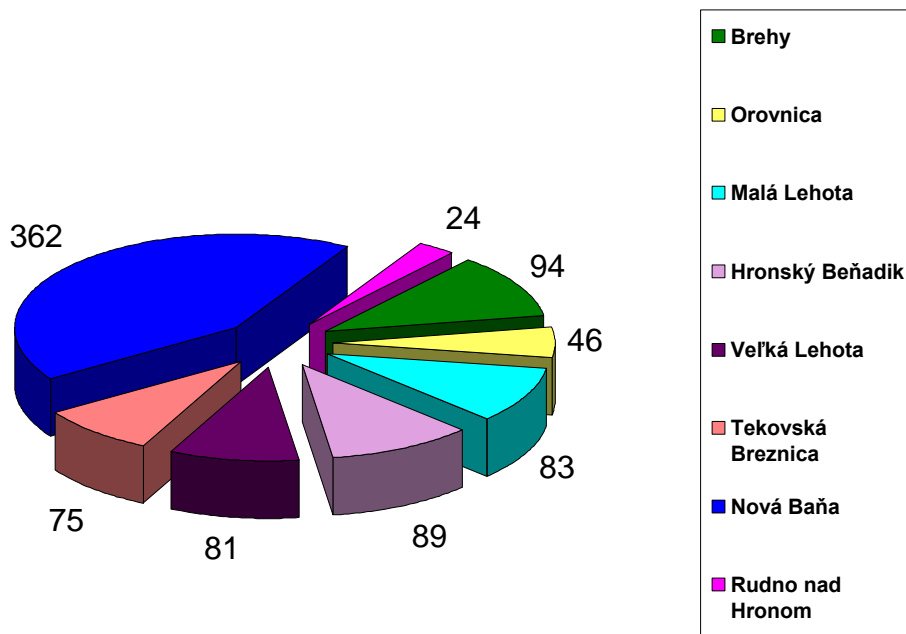
1.5. Nezamestnanosť

Najvýznamnejším ukazovateľom situácie na trhu práce je miera nezamestnanosti, ktorá je jedným zo základných kritérií pre klasifikovanie problémových regiónov. Sprievodným javom miery nezamestnanosti je sociálna a ekonomická ohrozenosť.

Mesto Nová Baňa i jeho región dlhé roky patrilo medzi regióny Slovenska s vysokou mierou nezamestnanosti, avšak vplyvom oživenia hospodárstva v meste a jeho mikropriestore má nezamestnanosť v riešenom území klesajúcu tendenciu. Napriek týmto priaznivým tendenciám je však úroveň miery nezamestnanosti stále nad celoštátnym priemerom.

Vývoj miery nezamestnanosti v meste Nová Baňa je možné charakterizovať od roku 2001 v pozitívnom pohľade, kedy miera nezamestnanosti dosahovala vrchol v hodnote 24,28 % v absolútnom vyjadrení to predstavovalo 838 uchádzačov o zamestnanie k celkovému počtu ekonomicky činného obyvateľstva, ktoré predstavovalo počet 3 451 obyvateľov. Stav k 30.9.2007 je výrazne priaznivejší, keď počet UoZ k 30.9.2007 bol 362 čo predstavovalo mieru nezamestnanosti 10,78 %. Počet UoZ v porovnávaných obdobiach poklesol v absolútnom počte o 472 UoZ. Pozitívny vplyv na zlepšenie situácie na trhu práce mal rozvoj malého a stredného podnikania v meste a regióne, príchod zahraničných investorov a aktívna politika trhu práce.

Graf č. Počet uchádzačov o zamestnanie v obciach regiónu k 30.9.2007



Tabuľka 16: Porovnanie vývoja miery nezamestnanosti v roku 2007 v obciach regiónu

Program hospodárskeho a sociálneho rozvoja mesta Nová Baňa 2007-2013

| poradie | Územie | Stav obyv. k 31.12. 2006 | EAO 2007 | December 2006 | | September 2007 | |
|-------------------------|-------------------|--------------------------|--------------|---------------|--------------|----------------|--------------|
| | | | | Počet UoZ | MN | Počet UoZ | MN |
| 1. | Brehy | 1 110 | 500 | 104 | 20,12 | 94 | 18,80 |
| 2. | Hronský Beňadik | 1 238 | 557 | 101 | 17,78 | 89 | 15,98 |
| 3. | Malá Lehota | 991 | 454 | 108 | 22,98 | 83 | 18,28 |
| 4. | Nová Baňa | 7 420 | 3 357 | 443 | 12,81 | 362 | 10,78 |
| 5. | Orovnica | 555 | 251 | 51 | 20,24 | 46 | 18,33 |
| 6. | Rudno nad Hronom | 512 | 234 | 35 | 14,52 | 24 | 10,26 |
| 7. | Tekovská Breznica | 1 263 | 580 | 87 | 14,55 | 75 | 12,93 |
| 8. | Veľká Lehota | 1 241 | 562 | 93 | 16,06 | 81 | 14,41 |
| Región Nová Baňa | | 14 330 | 6 495 | 1 022 | 15,29 | 854 | 13,15 |

Zdroj: ÚPSVaK Banská Štiavnica

Mesto je zapojené do projektu na podporu udržiavania pracovných návykov uchádzačov o zamestnanie s dôrazom na dlhodobo nezamestnaných a nezamestnaných v hmotnej núdzi. V rámci tohto projektu mesto zaraďuje uchádzačov o zamestnanie na výkon menších obecných služieb, v rámci ktorých mesačne odpracujú pre mesto 40 hodín, po odpracovaní ktorých im je vyplácaný aktivačný príspevok, ktorý je príspevkom k dávke v hmotnej núdzi. Cieľom je podpora získania, udržania alebo zvýšenia vedomostí, odborných

zručností alebo pracovných návykov počas stavu hmotnej núdze a prínosom je samozrejme aj pomoc mestu pri zlepšení ekonomických, sociálnych a kultúrnych podmienok a životného prostredia obyvateľov mesta.

1.6. Ľudia ohrození rizikom sociálneho vylúčenia

Najpočetnejšou skupinou ľudí ohrozených rizikom sociálneho vylúčenia sú nezamestnaní. V uplynulých rokoch mesto urobilo veľmi veľa, aby sa znížila nezamestnanosť, avšak ešte stále je to vysoké číslo, preto treba v nasledovných rokoch podporovať vytváranie ďalších nových pracovných miest v riešenom území. V najbližších rokoch bude potrebné sústrediť pozornosť aj na pracovnú silu vo vekových skupinách nad 50 rokov, ktorí sú ohrození rizikom sociálneho vylúčenia, lebo majú väčšinou nízku adaptabilitu na meniace sa požiadavky pracovného trhu a často nevyhovujúcu kvalifikáciu, dôsledkom čoho je ich nízka atraktivita pre zamestnávateľa (majú malú šancu uplatniť sa na trhu práce).

Ďalšou skupinou ľudí ohrozených rizikom sociálneho vylúčenia sú starší obyvatelia, ktorí sú poberateľmi starobných dôchodkov (výraznejšie vyššie vekové kategórie) a zdravotne, zmyslovo a duševne postihnutí občania. Takíto občania sú v prevažnej miere poberateľmi invalidných dôchodkov. Ďalšou významnou skupinou ľudí, ktorých možno zaradiť medzi ohrozených rizikom sociálneho vylúčenia, sú deti odkázané na pomoc cudzích a prípadne iné sociálne ohrozené skupiny obyvateľov. Okrem nich sú to aj obyvatelia, ktorí sú „sociálne problémoví a rizikoví“ - bezdomovci, občania po výkone trestu odňatia slobody, narkomani a iní menej prispôsobiví občania.

V budúcom období možno predpokladať zvýšený záujem občanov o sociálne služby, keďže dochádza k starnutiu populácie, čo predstavuje celoeurópsky trend.

2. Hospodársky rozvoj a infraštruktúra

Ekonomický potenciál Banskobystrického samosprávneho kraja predstavuje spolupôsobenie v kraji sa nachádzajúceho kapitálu, ľudských zdrojov a prírodných daností za účelom výroby produkcie a poskytovania služieb. Hospodársky rozvoj v posledných rokoch sa výrazne dynamizuje vplyvom prítomnosti automobilového priemyslu a súvisiacich subdodávateľských subjektov. Odvetvia sekundárneho sektora poskytujú širší priestor pre diverzifikáciu výroby tovarov ako aj ponuku práce a prinášajú vyšší ekonomický efekt. Z tohto dôvodu má priemysel rozhodujúci vplyv na ekonomický rozvoj regiónu.

Na území Banskobystrického kraja sa nachádza 13 okresných miest. Banská Bystrica, Banská Štiavnica, Brezno, Detva, Krupina, Lučenec, Poltár, Revúca, Rimavská Sobota, Veľký Krtíš, Zvolen, Žarnovica a Žiar nad Hronom), v ktorých sa ku koncu roka 2006 nachádzalo 516 obcí z toho 24 miest. Z miest iba Banská Bystrica (6. najľudnatejšie mesto SR) a Zvolen presiahli počtom obyvateľov ku koncu roka 2006 počet 40 tisíc.

Prirodzený pohyb obyvateľstva už dlhodobejšie dosahuje záporné hodnoty. Od roku 1997 sa vykazuje celkový úbytok obyvateľstva. Pokles počtu živonarodených detí, ktorý taktiež pretrváva od roku 1997 nepriaznivo ovplyvňuje prirodzený prírastok a vekovú štruktúru obyvateľstva, kde sa znižuje percentuálny podiel detí vo vekovej skupine do 14 rokov a vzrastá počet obyvateľov v poproduktívnom veku. Stúpa priemerný vek obyvateľstva, ktorý podľa výsledkov sčítania obyvateľov, domov a bytov v roku 2001 dosiahol 36,7 roka a rastie aj index starnutia.

2.1.Zamestnanosť

Ekonomický život v Novej Bani sa v posledných rokoch spája s najväčším zamestnávateľom v meste, a to s podnikom Knauf Insulation a. s. (v minulosti Slovenské závody technického skla), ktorý sa v predmete svojej činnosti zaoberá výrobou a distribúciou tepelno – izolačných materiálov. K významným zamestnávateľom v meste sa od roku 2005 stala spoločnosť Cortizo a.s. ktorá sa zaradila k významným spracovateľom hliníka v regióne.

V období od roku 2000, nositeľmi zamestnanosti v meste sú hospodársky stabilizujúce sa menšieho charakteru spoločnosti, podnikajúce v rôznych oblastiach.

FAB SLOVAKIA s. r. o., spoločnosť zaoberajúca sa výrobou, predajom a opravami stavebných zámkov a kovania, AK – PLAST s.r.o., producent plastikárskych výrobkov úžitkového zamerania, TRELLEBORG AUTOMOTIVE s.r.o., výrobca plastikárskych výrobkov priemyselného charakteru, ZAMKON s. r. o., spoločnosť, ktorá sa zaoberá zámočnickými a zvaračskými prácami, výrobou a montážou železných konštrukcií, opravou technologických zariadení, ELMONT s.r.o., výrobca elektroinštalačného, VILIAM HOLÝ–ELBA. H, spoločnosť vykonávajúca elektromontážne práce a zároveň zaoberajúca sa predajom elektroinštalačného materiálu a svietidiel, ROLAN s. r. o., spoločnosť podnikajúca v poľnohospodárskej oblasti.

Tabuľka 17: Zamestnávateľa v meste s počtom zamestnancov nad 20

| Zamestnávateľ | sídlo |
|---------------------------------------|-----------------------------|
| Cortizo Slovakia a.s. | Nová Baňa Železničný rad 29 |
| FAB Slovakia s.r.o. | Nová Baňa Železničný rad 39 |
| Markostav Ján Kráľ | Nová Baňa Starohutská 63 |
| Knauf Insulation | Nová Baňa Železničný rad 24 |
| MARSHALL s.r.o. | Nová Baňa Štúrova 26/28 |
| Poľan s.r.o. | Nová Baňa Bernolákova 14 |
| Roľan s.r.o. | Nová Baňa Kollárova 2 |
| Trelleborg Automotive Slovakia s.r.o. | Nová Baňa Železničný rad 40 |

Zdroj: ÚPSVaR Banská Štiavnica 2005

V rámci mesta sú prítomní ďalší menší zamestnávateľa predstavujúci predovšetkým malé a stredné podnikanie.

2.2.1. Občianska vybavenosť

Infraštruktúra je podmieňujúcim faktorom ekonomického a sociálneho rozvoja mesta. Je tvorená technickou a sociálnou infraštruktúrou. Technická infraštruktúra je faktorom podmieňujúcim alokáciu firiem a ich prosperitu. Rovnako dôležitý význam má z pohľadu obyvateľov, nakoľko determinuje kvalitu ich života.

2.2.2. Dopravná infraštruktúra



Dostupnosť mesta je dobrá zo všetkých strán. Mestom prechádzala na južnej strane cesta I/65 Nitra- Žiar nad Hronom. Význam cesty bol celoštátny. Úsek Nitra Žiar nad Hronom je súčasťou európskej cestnej siete. Túto funkciu prevzala novovybudovaná rýchlostná komunikácia R 1. Pôvodná cesta prechádzala intravilánom mesta a jej poloha mala negatívny vplyv na životné prostredie tejto časti mesta. Po vybudovaní R1 Nitra – Banská Bystrica vedenej mimo intravilán došlo k odľahčeniu cestnej siete I/65, k zrýchleniu prepravy a zvýšeniu dostupnosti.

Železničná trať č. 150 Zvolen – Nové Zámky tzv. južný ťah má z hľadiska sídelného útvaru tranzitný charakter a to najmä z aspektu nákladnej dopravy. Jej význam je celoštátny. Je veľmi vhodne vedená, na bytovú výstavbu pôsobí len okrajovo. Železničná stanica okrem tranzitnej funkcie slúži obsluhu samotného sídelného útvaru a jeho bezprostrednému zázemiu a to

z hľadiska osobnej tak i nákladnej dopravy. Železničná trať je v súčasnej dobe zrekonštruovaná a plne elektrifikovaná. Príslušné prevádzkové zariadenie tiež prešlo kompletnou rekonštrukciou a vyhovuje dopravným nárokom osobnej a nákladnej dopravy.

Dostupnosť leteckého spojenia umožňuje medzinárodné letisko Sliač, ktoré je vzdialené od mesta Nová Baňa 60 km.

Pešia zóna je založená na trase prechádzajúcej a vytvárajúcej hlavný ťah od autobusovej stanice cez sídlisko „Vstup“ do centrálnej mestskej zóny rozdelením do dvoch smerov, západného k obytnej zóne Hrádza a severného popri športovom areáli a končiacia v rekreačnej zóne Tajch. Na pozdĺžnu pešiu os naväzujú priečne trasy majúce väzby na zastávky miestnej hromadnej dopravy. Súčasný technický stav vo väčšej miere peších komunikácií je nevyhovujúci. Vyžaduje si rekonštrukciu a zároveň aj dobudovanie niektorých úsekov vrátane vybavenosti. Nárokom obyvateľov v súčasnej dobe v pešej doprave vyhovujú ul. Školská a Štúrova, ktoré sú zrekonštruované. Prepojenie medzi jednotlivými zónami a centrom je vyhovujúce.

2.2.3. Plynofikácia mesta

V minulosti bola v meste zrealizovaná plynofikácia. Plynofikácia mala pozitívny vplyv na stav životného prostredia, nakoľko sa znížil podiel popolu zo spaľovania uhlia z komunálneho odpadu. Zemný plyn (ZP) je zo všetkých fosílnych palív pre životné prostredie najpriateľnejší, pretože neprodukuje kyslíčniky síry, pevné častice a emituje aj omnoho menej NO_x a CO^2 . Samotná plynofikácia však má vplyv na zmenu zloženia komunálneho odpadu (mierny nárast papiera, plastov a pod.). Realizácia plynofikácie je pre mesto komplikovaná z dôvodu jej vysokej finančnej náročnosti. V súčasnosti je však dopyt po plyne a plynofikácii znižovaný pomerne značným rastom cien plynu pre domácnosti, ktorý sa odvíja od rastúcich cien ropy na svetových trhoch. Prevádzkovateľom je Slovenský plynárenský podnik, a.s. Prievidza.

Vzhľadom na špecifické podmienky plynofikácie boli vylúčené priestory laznického osídlenia Štále II, Stará Huta, Bukovina, Chotár, a ktoré vzhľadom na plošnú hustotu potreby plynu a ekonomické podmienky nemajú predpoklady pre rozvod plynu.

Celkovo je v meste vybudovaných VTL plynovodov a prípojok 1697,5 m, STL plynovodov a prípojok (s pretlakom kPa/) 29570,5 m, NTL plynovodov a prípojok (s pretlakom do 2 kPa) 96,6 m. Dĺžky plynovodov sú priemety do vodorovnej roviny.

V smere sever – juh prechádza katastrálnym územím mesta tranzitný prepojovací plynovod VVTL DN 500 s ochranným pásmom 150 m od osi potrubia na každú stranu pre I. stupeň nebezpečia. Južne od Novej Bane v údolí Hrona je vedený VTL plynovod DN 200 a DN 150 Žiar nad Hronom – Tlmače, ktorý prepája Pohronský plynovod s medzištátnym plynovodom Bratstvo. Ochranné pásmo tohto plynovodu je 20 m od osi na každú stranu. Pre rovnomerné zásobovanie plynom sú vybudované plynárenské objekty a zariadenia

2.2.4. Zásobovanie elektrickou energiou

Odber elektrickej energie v meste Nová Baňa je zásobovaný z nadradenej 110 kV sústavy, zo 110/22 kV transformovne v Žiari nad Hronom a 110/22 kV transformovne v Žarnovici. Z 22 kV rozvodne pri 110/22 kV transformovni vychádza vedenie č. 413, ktoré je ukončené v 22 kV rozvodni Izomat a.s. Nová Baňa. Do tejto rozvodne je zaústené vedenie č. 398, ktoré vychádza z 22 kV rozvodne pri 110/22 kV transformovni v Žarnovici. Z rozvodne Izomatu vychádza vedenie č. 305, ktorým sa prenáša elektrická energia pre zásobovanie odberu v území Nová Baňa- hranica okresu Levice, Kozárovce, Tekovské Nemce. Pre zásobovanie odberu elektrickej energie v riešenom území vychádza z 22 kV rozvodne linka č. 456, ktorá ako vzdušné vedenie prechádza okrajom mesta a cez krátke vzdušné VN prípojky a transformačné stanice zásobuje odber v okrajových častiach. Odber v centre mesta zabezpečuje vzdušná VN prípojka z vedenia č. 413, ktorá prechádza do kábla a končí na vzdušnej odbočke z vedenia č. 456.

Spotrebiteľia elektrickej energie sú v okrajových častiach mesta zásobovaní zo sekundárnej siete vzdušnej 380/220 V. V centre mesta a v lokalitách komplexnej bytovej výstavby je vybudovaná sekundárna sieť zakáblovaná, budovaná ako sieť napájaná z dvoch strán.

Bytový fond a objekty občianskej a technickej vybavenosti v meste sú zásobované elektrickou energiou z murovaných a stožiarových transformačných staníc. Pre zásobovanie okrsku č. 2 slúži 7 trafostaníc z toho 2 stožiarové. Okrsok č. 3 je zásobovaný z dvoch stožiarových trafostaníc. Okrsok č. 1 centrum mesta je zásobované z 9 trafostaníc aj z murovaných aj stožiarových. V okrsku č. 4 je umiestnených 8 trafostaníc. Okrsok č. 5 je zásobovaný z 5 trafostaníc. Okrsok č. 6 sa skladá sa z častí Stará Huta, na území ktorej je umiestnená jedna trafostanica a Bukoviny, ktorá je zásobovaná tiež z jednej trafostanice. Časť Chotár je zásobovaný z dvoch trafostaníc. Okrem uvedených trafostaníc sa na území mesta nachádzajú trafostanice vybudované v areáloch jednotlivých organizácii, firiem ktoré, slúžia len pre ich vlastné využitie a potreby.

2.2.5. Zásobovanie teplom

Vychádzajúc zo zásad a koncepcie platného územného plánu - doplnku č. 1 sa predpokladalo centralizované zásobovanie teplom z dvoch zdrojov a to výhrevne závodu Izomat a.s. pre obytný okrsok č. 2 a centrálnej výhrevne pri KBV Hrádza pre bytovú zástavbu a objekty občianskej vybavenosti v okrsku č. 1. Zmeny spoločenských a hlavne ekonomických pomerov i vlastníckych vzťahov k bytovému fondu priniesli zmeny v predmetnej oblasti. Izomat a.s. upozornil na odstavenie výhrevne a tým aj na zrušenie zásobovania okrsku č. 1 teplom. Na základe toho sa pristúpilo k vybudovaniu nových zdrojov tepelného hospodárstva jednak centrálnych avšak s menším počtom odberateľov i individuálnych pre jednotlivé bytové domy. V meste Nová Baňa prevádzkujú tepelné zariadenia dve spoločnosti: STING- ITEC Slovakia s.r.o. prevádzkuje plynovú kotolňu na ulici Nábřežnej 22 s celkovým výkonom kotolne 2510kW. Na výrobu tepla a teplej úžitkovej vody sa ročne spotrebuje 467726m³ zemného plynu. V kotolni sa ročne vyrobí 13556 m³ teplej úžitkovej vody. Kotolňa zásobuje teplom 397 bytových jednotiek na ul. Nábřežnej a Školskej a jedno prevádzkové zariadenie. Mestský bytový podnik Nová Baňa prevádzkuje sedem plynových kotolní s výkonom 3180 kW. Kotolne zásobujú teplom 475 bytových jednotiek a 47 prevádzok

Veľké závody a podniky, firmy sú zásobované prevažne z vlastných vybudovaných kotolní. Obytné okrsky s prevažujúcou individuálnou bytovou výstavbou Záhrb, Štále I, Štále II, Bukovina, Stará Huta nemajú predpoklady pre akúkoľvek centralizáciu zdrojov tepla. Zásobovanie sa realizuje formou domových kotolní s využitím dostupných médií plyn, elektrická energia a prípadne tuhé palivo. V niektorých okrajových častiach týchto okrskov sa využíva lokálne vykurovanie pecami.

2.2.6. Telekomunikácie

Rozvojom nových foriem komunikácií a šírenia informácií vzrastá význam telekomunikačných technológií. Rozvoj telekomunikácií za posledné desaťročie zaznamenal výrazný kvantitatívny i kvalitatívny rast, predstihujúci mnohonásobne rozvoj ostatných odvetví technickej infraštruktúry. Je to jednak prestavbou a rekonštrukciou pevnej telefónnej siete a ústrední, ale hlavne rozvojom mobilných telefónnych systémov a ich plošného uplatnenia a rozvojom internetovej siete.

Význam telekomunikačných technológií v meste a v celom regióne narastá vo vzťahu k zapájaniu regiónu do hospodárstva celej krajiny a rovnako aj v kontexte integrálnej súčasti

európskeho hospodárskeho regiónu a rozširovaníu trhu práce, pohybu kapitálu a migrácie obyvateľstva.

Riešeným územím prechádzajú trasy optických káblov vyššieho významu (diaľkové káble) i miestne telefónne káble, ktorých majiteľom a správcom je Slovak Telecom a.s.. V riešenom území je vybudovaná digitálna telefónna ústredňa, ktorá je zaradená do uzlového telefónneho obvodu Zvolen č. 045. Ústredňa je pripojená do siete miestnych a diaľkových optických káblov a umožňuje pripojenie telefónnych liniek vo väčšine miestnych častí v kvalite ISDN a DSL. Pripojenie na internet okrem Slovak Telecomu a.s. zabezpečujú aj iní dodávatelia služieb, napr. firma NB sieť s.r.o. ponúka mikrovlnné pripojenie na internet, mobilní operátori Orange a.s. a T-Mobile a.s. zabezpečujú mobilný internet s technikou EDGE.

Význam kvality telekomunikačných technológií a schopnosti pokryť požiadavky na telekomunikačné technológie bude rásť s rozvojom turistiky, obchodných aktivít, logistických procesov priemyselných závodov, ale aj zvyšovaním kvality života obyvateľov mesta a pre udržateľný rozvoj mesta sa stane jednou z nevyhnutných podmienok.

3 Cestovný ruch

Novobanský región patrí k zaujímavým, ale málo poznaným regiónom Slovenska. Jednou z možností, ako využiť jeho potenciál je rozvoj vidieckeho cestovného ruchu a agroturistiky.

Cestovný ruch predstavuje odvetvie, ktoré má prierezový charakter a na jeho realizácii sa priamo podieľa celý rad ďalších odvetví (doprava, kultúra, stavebníctvo, zdravotníctvo, priemyselné odvetvia, poľnohospodárstvo).

Cestovný ruch v regióne je vhodný pre letnú aj zimnú rekreáciu. Oblasť vidieckej turistiky prináša výraznú impulznú a rozvojovú funkciu. Táto forma cestovného ruchu je spojená s aj náležitou rekreačno - športovou vybavenosťou a s možnosťou poskytnutia regeneračno - rekondičných zdravotníckych služieb. Cestovný ruch je ovplyvňovaný prevádzkou rekreačného areálu Tajch. Poslaním areálu je vytvárať všetky nevyhnutné predpoklady pre rekreáciu a zdravý pobyt na slnku a pri vode. Pritom plní aj ďalšie základné a doplnkové funkcie. Rekreačný areál je v súčasnom období prevádzkovaný počas letnej sezóny. Počas sezóny sa v areáli konajú tradičné športové, kultúrne podujatia. Územie Novej Bane a okolia je vhodné na rozvoj pešej turistiky, cykloturistiky, bežecké a zjazdové lyžovanie, jazdu na koňoch, rybolov, poľovníctvo, skalolezectvo a iné aktivity. Poskytovanie služieb týchto aktivít závisí od záujmu návštevníkov a možností jednotlivých zariadení cestovného ruchu. Významnejšie zariadenia poskytujúce športovo-rekreačné služby sú sústredené v centre mesta. Mimo mesta sú to lyžiarske vleky, upravené zjazdové trate, lyžiarske bežecké trate v dĺžke 21 a 22 km, svoje služby poskytujú aj ski servis.

Na turistiku je vhodný náučný chodník Vojšín či cykloturistická trasa a množstvo značených turistických chodníkov. V obci Brehy je zriadená vodácka základňa. Tí, čo majú záujem o jazdu na koni môžu navštíviť jazdeckú školu.

V riešenom území sa nachádza celý rad atraktívnych kultúrnohistorických pamiatok:



Architektonickou dominantou Novej Bane je nepochybne **budova mestskej radnice**. Je to pôvodne štvorpodlažná gotická stavba pevnostného charakteru, postavená niekedy po roku 1353. V prvej polovici 18. storočia bola po požiari prestavaná, pričom sa odstránilo tretie poschodie a bola doplnená hranolovou vežou, ktorá má barokovú baňu. Jeden z troch zvonov vo veži pochádza z 18. storočia. Na prízemí vo východnom krídle je zachovaná gotická krížová klenba a na poschodiach a severnej fasáde gotické a renesančné detaily. V zasadacej sieni sa zachovali barokové

nástenné maľby s portrétmi uhorských panovníkov, obnovené v roku 1925. Komplexnú pamiatkovú obnovu v rokoch 1967 - 1972 zabezpečoval Slovenský ústav pamiatkovej starostlivosti a ochrany prírody Bratislava, stredisko Banská Bystrica. Budova je vedená v zozname kultúrnych pamiatok. O jej pôvodnom účele existuje množstvo dohadov, ako i povestí, tradovaných ústnym podaním. Najpravdepodobnejším sa však zdá, že budova bola postavená ako kráľovský dom, v zmysle nariadenia Karola Róberta z roku 1335, podľa ktorého sa mali vo všetkých banských mestách postaviť takéto kráľovské domy (domus regiae), do ktorých mali

ŕažiari odovzdávať drahé kovy. Na čele kráľovského domu stál prefekt - comes camarae - camerarius, teda banský gróf, ako to vyplýva z dekrétu Karola Róberta z roku 1338, v zmysle ktorého mohol skúšať rýdzosť zlata i banský gróf. Existencia banských grófov je v tomto období v Novej Bani doložená písomnými prameňmi. Ako radnica sa spomína po prestavbe od 18. storočia.

Po pamiatkovej obnove sa budova stala sídlom mestskej knižnice a múzea a od roku 1986 bola celá uvoľnená pre Pohronské múzeum.



Kostol sv. Alžbety, nazývaný aj Špitálsky kostolík, bol postavený po roku 1391 H. Izenrieklom súčasne s dnes už nejestvujúcou nemocnicou a chudobincom. V roku 1664 obsadili kostol Turci a neskôr bol v rukách protestantov. Zreštaurovaný bol v roku 1893. Je to jednoloďová stavba drobných rozmerov s polygonálnym uzáverom a krížovou rebrovou klenbou, dosadajúcou na ornamentálne konzoly, ktoré majú skrátene prípy. Na štítovom priečelí je značne doplnený gotický lomený portál s oblým prútom a výžľabkami, v nadpraží nápis z čias reštaurovania kostola. Nad portálom je obnovené štvorpásmové okrúhle okno, a nad ním pôvodný kamenný gotický erb fundátora. Z južnej strany je pristavaná dvojpodlažná sakristia, na poschodie vedie točité schodište, prístupné z lode. Nad štítom priečelia je baroková strešná vežička s kupolou. Hlavný oltár je typu ranobarokových oltárov

s výklenkovou architektúrou a nadstavcom, postavený v roku 1722 s použitím starších detailov (hlavičky serafínov, stĺpy obtočené viničom) a neskorogotického, silne barokizovaného reliéfu dvanástich apoštolov. Oltár je doplnený novou menzou a tabernákulom z čias reštaurovania kostola. Z tých rokov pochádza aj oválny obraz Dobrého pastiera v nadstavci. V kostole sa nachádza aj obraz sv. Alžbety z 80. rokov 19. storočia a zvon s reliéfom sv. Alžbety z čias reštaurovania kostola.



Kostol Narodenia Panny Márie (farský kostol) bol pôvodne gotickou stavbou postavenou v 2. polovici 14. storočia. Počas vnútropolitických bojov okolo uhorského trónu bol dvakrát vypálený, a to v rokoch 1433 a 1442. Opravený bol v poslednej tretine 15. storočia. Nešťastie ho neobišlo ani pri obsadení mesta Turkami v roku 1664, kedy bol takmer úplne zničený. Znovu postavený bol až v roku 1725. Menšie úpravy boli na ňom robené aj v 19. a 20. storočí. Kostol bol pôvodne jednoloďová

stavba v baroku rozšírená bočnými loďami na trojloďovú baziliku s polygonálnym uzáverom presbytéria, v strednej lodi so segmentovými piliérovými arkádami, spájajúcimi strednú loď s nižšími bočnými loďami. Priestory sú zaklenuté barokovou krížovou klenbou, ktorá spočíva na nástenných pilastroch a na voľných pileroch arkád. V malej štvorcovej sakristii je krížová klenba. Vonkajšia architektúra sa vyznačuje odstupňovanými opornými piliermi a

fragmentálne zachovanými gotickými oknami v presbytériu a na štítovej fasáde. Do južného múra kostola sú vsadené dva epitafy z rokov 1769 a 1790.

Hlavný oltár je barokový z roku 1726, so stĺpovou architektúrou a nadstavcom, v ktorom je dodatočne umiestnený obraz sv. Jána Nepomuckého. Uprostred oltára je barokový obraz Narodenie Panny Márie a okolo neho sú plastiky dvoch biskupov a cherubínov.

V kostole sa pravidelne na jeseň koná roľnícka omša spojená s krásnou výzdobou celého kostola dopestovanou úrodou z darov obyvateľov, ktorú chodia obdivovať pútnici z celého Slovenska a aj zo zahraničia.

Kostol sv. Kríža na Kalvárii bol v klasicistickom štýle postavený v roku 1826 a obnovený v roku 1956. Je to jednodňová stavba so segmentovým uzáverom presbytéria a vežou vstavanou do štítového priečelia. Presbytérium zaklenuté plochou kupolou, v lodi pruské klenby. Kostol sa nachádza v krásnom prírodnom prostredí na kopci nad mestom. Cesta k nemu je lemovaná kaplnkami symbolizujúcimi Krížovú cestu.

Súsošie najsvätejšej Trojice je neskoroklasicistické súsošie z rokov 1843-1847 od J. Neuschla-Faragóa. Obnovené bolo v roku 1927 Ľ. Mackom. Na vysokom hranole, členenom nárožnými stĺpmi, sú štyri výklenky s plastikami, zakončené archivoltami. Nad nimi prebieha vlns so štyrmi figurálnymi reliéfmi od Ľ. Macka z roku 1927.

Pútnická kaplnka Panny Márie v Kohútove je neogotická stavba malých rozmerov, postavená v roku 1863. Nachádza sa v nej gotizujúca socha Madony z roku 1865. Pred kaplnkou je ľudová kamenná soška Immaculaty z konca 19. storočia. Kaplnka je v krásnom prírodnom prostredí, kde sa okrem iných stromov nachádza aj na Slovensku veľmi vzácna a zákonom chránená Sekvoja mamutia.

Neoddeliteľnou súčasťou celkovej ponuky pre návštevníkov mesta musí byť ponuka hodnotných a zaujímavých kultúrnych i športových podujatí. Mesto Nová Baňa má v tomto smere všetky predpoklady na naplnenie želaní a predstáv návštevníkov – v súčasnosti existuje v meste aj bohatá ponuka kultúrnych a športových podujatí, a to aj medzinárodného charakteru.

Riešené územie má veľmi dobré prírodné podmienky na rozvoj cestovného ruchu. V riešenom území sa nachádzajú turisticky významné vodné plochy (poskytujúce možnosti pestovania vodných športov a špecifických foriem cestovného ruchu) a pekné krajinné scény poskytujúce možnosti pestovania rôznych foriem turistiky (pešia turistika, cykloturistika, špeciálna turistika).

Zoznam Národných kultúrnych pamiatok a pamätihodností mesta Nová Baňa

A/ Na území mesta – **na území k. ú. Nová Baňa** sú v Ústrednom zozname pamiatkového fondu SR (ďalej č. ÚZPF) evidované nasledovné národné kultúrne pamiatky:

| | | |
|---|------------|---------|
| 1/ Hradisko - Zámčisko | č. ÚZPF SR | 2239/0 |
| 2/ Náhrobník rodiny Kijaczy - na cintoríne | | 2600/0 |
| 3/ Náhrobník s kam. plastikou Dobrý pastier - na cintoríne | | 2601/0 |
| 4/ Dom ľudový zrubový - Vříšky č. 30/1035 | | 3033/0 |
| 5/ Súsošie sv. Trojice - Bernolákova ul. par. 114 | | 1255/0 |
| 6/ Radnica (býv) - Bernolákova ul. č. 2 | | 1253/0 |
| 7/ Plastika sv. Floriána (pri far. kostole)- Ul. A. Kmet'a par. 317 | | 2252/0 |
| 8/ Rím. kat. farský kostol Nar. P.Márie - Ul. A. Kmet'a č.18/584 par. 316 | | 1251/0 |
| 9/ Dom ľudový zrubový - Moysesova ul. 1/995 par. 274 | | 3032/0 |
| 10/ Plastika sv. Jána Nepomuckého z r. 1757 - Školská ul. | | 1254/0 |
| 11/ Rím. Kat. kostol. Sv. Alžbety - Školská ul. č.3/65, par. 4748 | | 1252/0 |
| 12/ Dom pamätný - Štúrova ul. 47/ 815 par. 267 | | 3026/1 |
| 13/ Tabuľa pamätná na dome Štúrova ul. 47/815 par. 267 (na rodnom dome) | | 3026/2. |

B/ Menovité NKP majú vyhlásené ochranné pásmo: „Nová Baňa, ochranné pásmo nehnuteľných národných kultúrnych pamiatok – rímskokatolícky kostol Narodenia Panny Márie, rímskokatolícky kostol sv. Alžbety a budova bývalej radnice“ – rozhodnutie PÚ-06/2043-4/11421/KAP zo dňa 28.12.2005, právoplatné dňom 11.02.2006..

C/ Navrhovaný zoznam pamätihodností obce (evidencia pamätihodností obce)

- **kultúrne dedičstvo:**

1. bývalý špitál/chudobinec s 2 kamennými pamätnými platňami,
2. remeselný dom s barokovými klenbami a nástennými maľbami;
3. budova r.k.farského úradu s plastikou,
4. kostol sv. Kríža na Kalvárii,
5. pútnickú kaplnku Panny Márie,
6. socha sv. Vendelína,
7. prícestné kaplnky,
8. zvonička a kríž,
9. urbanistickú zástavbu domov na Štáloch,
10. banícke domčeky , usadlosti;
11. býv. budova okr. archívu (teraz gymnázium),
12. budova SZŠ,
13. dedičné štôlne /Reissenschuch, Hronská, Einigkeit, Neufang/
14. zaniknuté banské diela – šachty – napr.Althandel;Klinstill;....
15. zaniknuté banské diela - štôlne /Traja králi; sv. Ducha;/;
16. býv. banské polia; pingy, ...
17. zaniknuté huty/stupy/taviarne rudy;....;
18. areál sklárni /starý závod/;
19. remeselná výroba/ľudové tradície;

20. cechy/ich predmety;
21. vodná nádrž/tajch;
22. zaniknutá továreň na mlynské kamene; zaniknuté banské mlyny,
23. býv. obilný mlyn; (a zaniknutý)
24. zaniknutá kompa,
25. zaniknutý cintorín;
26. Pohronská železnica;
27. pamätník SNP; a iné
28. historické názvy mesta/osád/jednotlivých časti/ulíc- napr. Nova Montania, Seunich, Scheunich, Saunicz, Scebenichebania, Kynykspergh, Kunusperg, Konigsberg; Nowa Bania, Újbánya;...
29. archeologické nálezy (mamutie kosti, hlinené ženské sošky; lengyelska kultúra, lužická kultúra, bronzový sekeromlat; slovanská kalenderberská kultúra; kamenné jednoduché a rotačné žarnovy; bronzová sekerka ;
30. listiny mestskej rady/opátstva/metačná listina,,...;
31. erby, pečať, kronika;,
32. kroje,
33. Potterov atmosferický stroj (teraz model); banícke kladivká; banický oltár.....,
34. osobnosti /Ervín Holéczy (Peter Zván), Valentín Beniak, František Švantner, Eugen Dodek, Anton Solčiansky,; /,
35. udalosti (1337 osada Seunich; 8.09.1345 povýš. na slob. kráľ.mesto); 1405-privilégia, 1645 – mor; 1810 – povodeň, zemetrasenie;...);
36. literatúra o NB.;

- prírodné dedičstvo:

1. vodopád,
2. čadičové ložisko;
3. priestor bývalých banských dobývok;
4. veniec vrchov (názvy i historické),
5. potoky (názvy i historické)
6. flóra/fauna;
7. geológia/zrudnenie/rudné ložiská/
8. žily(Jozef, Jabub, Alžbeta,);
9. staré kameno-lomy;

3.1. Cestovný ruch v mikropriestore mesta

Host' – dovolenár necestuje len do konkrétneho zariadenia alebo len do konkrétneho mesta, či obce, ale vníma príslušný región ako celok. Preto je potrebné, aby ponuky cestovného ruchu boli navzájom regionálne zosúladené, rozvíjané a uplatňované. Z týchto dôvodov sa nedá vnímať rozvoj cestovného ruchu v meste Nová Baňa izolovane od rozvoja cestovného ruchu v regióne a preto i tento materiál posudzuje stav a navrhuje rozvoj cestovného ruchu v tomto kontexte.

Širší priestor mesta, sa vyznačuje diverzitou vidieckej krajiny, zachovalým jedinečným ľudovým umením, zvykmi a folklórom, čo vytvára priaznivé predpoklady pre rozvoj vidieckeho turizmu a agroturistiky.

4. Životné prostredie

Okres Žarnovica leží na juhozápade Banskobystrického kraja susedí s okresmi Banská Štiavnica, Žiar nad Hronom, s okresmi Nitrianskeho kraja Zlaté Moravce a Levice a s okresmi Trenčianskeho kraja Partizánske a Prievidza.

Okresom preteká Hron. Kvalita životného prostredia okresu Žarnovica je určená prevahou poľnohospodárskeho a lesníckeho využívania jeho územia bez veľkých znečisťovateľov a v slovenskom kontexte sa dá hodnotiť ako priemerná.

Základná charakteristika územia vychádza z lokalizácie územia na strednom toku Hrona s hlavným osídlením v Novobanskej kotline. Priamo do katastra mesta nezasahuje žiadne veľkoplošné chránené územie. Na juhovýchod, resp. na juh od Novej Bane sa rozprestiera chránená krajinná oblasť Štiavnické vrchy, z juhozápadnej až severozápadnej časti to je Pohronský Inovec a z východnej časti masívom Hája zasahuje do katastra Novej Bane pohorie Vtáčnik. Hoci CHKO Štiavnické vrchy priamo nezasahuje do katastra Novej Bane, vykonáva správu katastrálneho územia z pohľadu ochrany prírody Správa CHKO Štiavnické vrch ako na prvom stupni ochrany.

V katastri obce sa nachádzajú maloplošné chránené územia a chránené stromy.

Základné formy využitia krajiny vychádzajú zo zastúpenia jednotlivých typov kultúrnej krajiny.

V podstatnej miere sú zastúpené nasledovne: urbanizovaná, sídelno – technická krajina. V nej je zahrnuté samotné sídlo Nová Baňa s vysokou koncentráciou ľudských aktivít a funkcií, s vysokým stupňom prispôsobenia prirodzenej krajiny. Pokrýva najmä potreby bývania, výroby, služieb, dopravy a rekreácie; poľnohospodárska krajina – zahŕňa najmä pôdohospodársku krajinu s rôznym stupňom využitia, zameraná najmä na produkciu kultúrnych potravinárskych plodín. Ďalej zahŕňa lúky a pasienky, ktorých úroveň obhospodarovania v poslednom období klesá. Zabezpečuje najmä produkciu krmív pre hospodárske zvieratá – pastou aj kosením; vodné plochy – využívané najmä na rekreáciu a rybolov (Tajch, Cibulkáč, vodné toky); lesná krajina – najviac zastúpený typ na území mesta. Obhospodarovaná najmä Mestskými lesmi. Slúži pre produkciu drevnej hmoty, nerastných surovín, rekreáciu.

Na znečisťovaní ovzdušia v okrese sa v podstatnej miere podieľajú existujúce stacionárne zdroje znečisťovania ovzdušia a automobilová doprava, ktoré zaťažujú ovzdušie hlavne tuhými znečisťujúcimi látkami, SO₂, NO_x a CO a VOC.

V meste Nová Baňa je zavedený systém separovaného zberu. Odpad sa triedi na papier, plasty, elektronický šrot, viacvrstvové kombinované obaly, sklo, akumulátory a batérie. Zber komunálneho odpadu zabezpečujú Technické Služby mesta Nová Baňa.

4.1. Kanalizácia

Mesto Nová Baňa v súčasnosti nedisponuje komplexne vybudovanou kanalizáciou. Tento nedostatok má vplyv na kvalitu života obyvateľov. Hlavným problémom pri jej dobudovaní je predovšetkým jej mimoriadne vysoká investičná náročnosť.

Pod kanalizáciou, v zmysle zákona č. 184/2002 Z.z. o vodách a o zmene a doplnení niektorých zákonov v znení neskorších predpisov, rozumieme súbor objektov a zariadení určený na neškodné odvádzanie komunálnych odpadových vôd, splaškových odpadových vôd a priemyselných odpadových vôd a osobitných vôd a v prípade stokovej siete delenej sústavy alebo polodelenej sústavy aj vody z povrchového odtoku vrátane ich čistenia. (zákon č. 184/2002 Z.z., (vodný zákon) §2 ods.8). Verejnou kanalizačnou sieťou sú odvádzané odpadové vody vznikajú ľudskou činnosťou (z domácností, komunálnej sféry, priemyslu a poľnohospodárstva) ako aj zachytené zrážkové vody. Prevádzkovateľom 70 % kanalizácie v meste je Stredoslovenská vodárenská spoločnosť, a.s., Banská Bystrica

V meste Nová Baňa je jedna čistiareň odpadových vôd slúžiaca na čistenie odpadových vôd z mesta. Typ čistiarne: mechanicko – biologická s dlhodobou aktiváciou kalu. Účinnosť čistiarne je 92 – 94 %. Aktivácia kalu je obehová, prevzdušňovaná jemnými bublinkami v jednej linke.

Kanalizačná sieť v meste:

dĺžka kanalizačnej siete: 7,8 km

počet kanalizačných prípojok: 1135

dĺžka kanalizačných prípojok: 3,11 km

Okrem uvedeného systému čistenia odpadových vôd je v rekreačnej oblasti Tajch kanalizačná sieť odvádzajúca odpadové vody od zariadenia Slniečko, z časti ulice Poliačikova, rekreačnej oblasti Tajch, a takmer celej ulice Tajch do čistiaceho stupňa, ktorým je štrbinová nádrž – biologický septik SM 11 o celkovom objeme 167,7 m.

4.2. Vodovod

Zásobovanie obyvateľstva na Slovensku pitnou vodou z verejných vodovodov v porovnaní s okolitými európskymi krajinami je nedostačujúca. Úroveň rozvoja verejných vodovodov je regionálne nerovnomerná, a jedným z rozhodujúcich faktorov je aj nedostatok zdrojov podzemných vôd v pasívnych oblastiach (napr. juh stredného Slovenska a väčšina východného Slovenska). Mesto Nová Baňa má kompletné pokrytie verejným vodovodom.

Verejný vodovod v meste bude jedným z faktorov rozvoja ekonomického ako aj demografického v meste, nakoľko pitná voda sa stáva strategickou surovinou. Prevádzkovateľom je Stredoslovenská vodárenská spoločnosť, a.s., Banská Bystrica

Pitnou vodou je mesto zásobované z miestnych zdrojov žarnovického skupinového vodovodu (ŽSV), čiastočne využíva aj povrchový odber s úpravňou vody zo Starohutského potoka. Kapacita úpravne vody v Starej Hute 6,0 l/s množstvo dodávané do ŽSV prečerpávaním cez ČS Kajlovka 18,5 l/s.

Do ŽSV pre zásobovanie Novej Bane sa voda prečerpáva čerpacou stanicou Kajlovka z VDJ Kajlovka dolný potrubím DN 250 mm do VDJ Kajlovka horný. Odtiaľ je samospádom rozvádzaná do mestských vodojemov cez prerušovacie komory, ktoré zabezpečujú úpravu tlaku vody v rozvodoch. Hygienická úprava vody sa vykonáva chlôrovaním v čerpacej stanici.

4.3.Odpadové hospodárstvo

V meste vznikajú komunálne odpady od obyvateľov mesta, resp. od užívateľov rekreačných objektov fyzických podnikajúcich a právnických osôb a iné ako komunálne odpady od fyzických podnikajúcich a právnických osôb. Komunálne odpady sú zaradené vo Vyhláške MŽP SR č. 284/2001 Z.z., ktorou sa ustanovuje Katalóg odpadov v skupine 20 – komunálne odpady. Ich zber zabezpečujú v meste Technické služby mesta nová Baňa pre druhy:

- 20 01 01 papier a lepenka
- 20 01 02 sklo
- 20 01 39 plasty
- 20 01 40 kovy
- 20 03 01 zmesový komunálny odpad
- 20 03 02 odpad z trhovísk
- 20 03 03 odpad z čistenia
- 20 03 07 objemný odpad
- 20 02 01 biologicky rozložiteľný odpad
- 20 02 03 iné biologicky rozložiteľné odpady

Zber komunálnych odpadov ukladaných na skládku sa uskutočňuje prostredníctvom „bežných KUKA vozov“ a veľkoobjemových kontajnerov a vrecovaným systémom. Odpad je následne odvážaný na prekládkovú stanicu spoločnosti SITA Kalná s.r.o. Kalná nad Hronom, ktorá sa nachádza na ulici Železničný rad. Odtiaľ je odvážaná na skládku uvedenej spoločnosti v katastri obci Mochovce.

Využiteľné zložky komunálneho odpadu (sklo, papier, plasty, pneumatiky, kovy) sa zväžajú Technickými službami na ich prevádzkový dvor, kde sú triedené, upravované a následne odovzdávané odberateľom.

4.4.Hluk

Hluk bol v meste Nová Baňa meraný len v roku 1991 z cieľom vypracovania hlukovej mapy mesta Nová Baňa. Meranie bolo vykonané podľa metodického pokynu HH SSR č. Z-5545/81-B/3-04 zo dňa 6.8.1981 k úlohe č. 1.4.“ Hluk v životnom prostredí obytných zón a odozva obyvateľstva naň“. Meranie vykonal kolektív laboratória hygieny práce Žiar nad Hronom. Na základe merania bolo zistené, že takmer všetky meracie miesta vykazujú prekročenie prípustnej ekvivalentnej hladiny hluku. Pre zlepšenie stavu boli prijaté opatrenia. Predovšetkým skvalitniť výsadbu zelene v rámci KBV pre lepšie zachytávanie a rozptyl hluku z dopravy; organizovať nákladnú dopravu spôsobom minimalizujúcim negatívny vplyv na obytnú zástavbu; nové objekty a zdroje hluku budovať po posúdení ich vlastnej hlukovej záťaže na okolie.

4.5. Radónové riziko

Riziko radónu nebolo na území mesta nikdy mapované. V rámci údajov vedených v Odvođených mapách radónového rizika je aj územie Novej Bane zahrnuté do oblasti s prítomnosťou pôdneho radónu. Jeho zisťovanie má význam z hľadiska určenia jeho úrovne pre zakladanie stavieb a pre jeho možný obsah v pitných vodách.

Z týchto hľadísk možno povedať, že aj napriek tomu, že do vodojemov rozvádzajúcich vodu do mesta sú ako doplnkové zdroje využívané miestne pramene, nebol zistený radón vo vodách dodávaných Stredoslovenskou vodárenskou a.s. Rozbor vody z zdrojov na individuálne zásobovanie je robený len na základe objednávky jej užívateľa, resp. ako podklad pre povolenie odberu vôd z takéhoto zdroja. Doteraz nebola zistená prítomnosť radónu. Radónový prieskum bol robený pri výstavbe bytových domov v KBV Hrádza A3, A4. Na základe výsledkov merania bolo v oboch prípadoch skonštatované, že nebola prekročená odvođená zásahová úroveň a preto nie je potrebné vykonávať opatrenia proti prenikaniu radónu z podlažia do stavieb.

4.6. Chránené územia s vyhlásenou ochranou

Základná charakteristika územia vychádza z lokalizácie územia na strednom toku Hrona s hlavným osídlením v Novobanskej kotline. Priamo do katastra mesta nezasahuje žiadne veľkoplošné chránené územie. Na juhovýchod, resp. na juh od Novej Bane sa rozprestiera chránená krajinná oblasť Štiavnické vrchy, z juhozápadnej až severozápadnej časti to je Pohronský Inovec a z východnej časti masívom Hája zasahuje do katastra Novej Bane pohorie Vtáčnik. Hoci CHKO Štiavnické vrchy priamo nezasahuje do katastra Novej Bane, vykonáva správu katastrálneho územia z pohľadu ochrany prírody Správa CHKO Štiavnické vrch ako na prvom stupni ochrany. V katastri obce sa nachádzajú maloplošné chránené územia a chránené stromy.

Národná prírodná pamiatka Starohutský (Starohutiensky) vodopád

Národná prírodná pamiatka Starohutský vodopád bola vyhlásená Uznesením Rady ONV v Žiari and Hronom č. 258 zo dňa 2.12.1977.

Starohutský vodopád sa nachádza na bezmennom potoku, asi 300 m severne od osady Stará Huta, ktorá je súčasťou Novej Bane. Výška terénneho stupňa, ktorý predstavuje takmer zvislú stenu tvorenú pyroxenickými andezitmi, je asi 5 m. Na oboch stranách vodopádu sa nachádzajú skalné steny tvorené tiež andezitmi s výškou okolo 10 metrov. Estetický dojem územia umocňuje skalná stena ťahajúca sa na východ po strmom svahu smerom k Jasíkovej skale, ktorá je občas využívaná skalolezcami. Pod vodopádom sa nachádzajú balvany andezitu, pomedzi ktoré si voda odtekajúca do Starohutského potoka hľadá cestu. Táto NPP je zároveň prvou zastávkou náučného chodníka Vojšín. Generačne zaužívaný avšeobecne používaný názov Starohutský bol v roku 2003 po jazykovednom posúdení zrušený a bol zavedený nový názov.

PR Bujakov vrch

Prírodná rezervácia Bujakov vrch bola vyhlásená Všeobecne záväznou vyhláškou Krajského úradu v Banskej Bystrici č. 20/1997 dňa 30.7.1997. Predmetom ochrany je jeden z najsevernejších výskytov Ponikleca veľkokvetého v stredoslovenskom regióne. Lokalita sa nachádza na hranici katastrálnych území Veľkej Lehoty a Novej Bane asi v polovici vzdialenosti medzi vrchom Vojšín a Sedlovou skalou. Územie rezervácie zabezpečujúce ochranu má výmeru 1,2581 ha, pričom najkoncentrovanejší výskyt ponikleca je viazaný na dve plochy, severnú zasahujúcu do katastrov oboch menovaných obcí a južnú, nachádzajúcu sa v katastri mesta Nová Baňa.

Táto celochlpatá trvalka s peknými, čiarkovito strihanými listami spestruje prebúdajúcu sa prírodu svojim jedným veľkým kvetom (odtiaľ aj názov) v mesiacoch marec a apríl.

Chránené stromy

V území, ktorému je venovaná táto publikácia je možné sa na rôznych miestach zastaviť pri stromoch, ktoré boli vďaka svojej jedinečnosti vyhlásené za chránené. Význam vyhlásenia je v skutku rôznorodý. Patria medzi ne napríklad pôvodné dreviny, ktoré slúžili tunajším usadlíkom ako genetický materiál pre získavanie nových odrôd kultúrnych drevín. Zástupcom tejto skupina je Hruška obyčajná – zelienska (*Pyrus communis* L. emend Burgsd.), ktorá rastie v oblasti novobanských štálov. Vek 300 rokov, obvod kmeňa 310 cm a najmä už spomínaný pestovateľský význam sa zaslúžili o jej zaradenie do zoznamu chránených stromov.

V zozname chránených stromov zastúpených v našom regióne sa však vyskytujú najmä druhy, ktoré sú do tunajšieho územia introdukované, cielene privezené, či už miestnymi obyvateľmi ako spomienka na cesty po cudzích krajinách, alebo zanietеныmi botanikmi ako snaha o spestrenie botanickej rôznorodosti regiónu. Z uvedených je medzi drevinami vyhlásenými za chránené najviac zastúpený sekvojovec mamutí (druh *Sequoiadendron giganteum* z čeľade *Taxodiaceae*). Celkom 8 exemplárov tohto druhu rastie na troch lokalitách. Najväčší dojem na návštevníka asi zanechajú sekvojovce rastúce v lokalite nazývanej Salašská. V strede rozsiahlych lesných porastov typických pre tunajšie podmienky tu rastie päť statných stromov, ktoré sú typické svojou červenohnedou „šúpajúcou“ sa kôrou (borkou) na kmeňoch. Ich kmene s obvodom 265 až 380 cm a výška stromov 27 až 30 m umocňujú pocit ich majestátnosti. Vek stromov je okolo 100 rokov. Jedinec rastúci v Novej Bani, v časti nazývanej Hrádza, ktorý má ako dôvod vyhlásenia vedenú morfológickú výnimočnosť v regióne. Typický svojou mohutnosťou, kolmým nasadaním konárov koruny a veľmi jemnými a esteticky pôsobiacimi šiškami je neprehliadnutelnou dominantou svojho okolia. Hoci má výšku „len“ 23 m, obvod jeho kmeňa je až 477 cm. Tiež ide o pomerne mladý strom s vekom približne 100 rokov. Najvyšší zo sekvojovcov, 34 metrov, avšak ostatných menších rozmerov je sekvojovec „pri Zvoničke“. Nachádza sa v parku pri pútnickej kaplnke Kohútovo, v bezprostrednej blízkosti ťažiskovej oblasti historického baníctva v Novej Bani. Vychádzka k nemu umožňuje príjemný odpočinok v pekne upravenom parku s množstvom ďalších zaujímavých drevín a možnosťou osvieženia sa dúškom kvalitne vody z blízkeho prameňa s tradovanými liečivými účinkami. Posledný zo skupiny chránených sekvojovcov rastie v lokalite Feriancov Rígel. Hoci je vzhľadom na svoj vek, len 49 rokov, menšieho vzrastu. Už na prvý pohľad

upúta najmä odlomeným vrcholom koruny po údere blesku.

Ďalším spomedzi introdukovaných druhov drevín je ľaliovník tulipánokvetý (druh *Liliodendron tulipifera* čeľade Magnoliaceae). Hoci pôvodný areál výskytu je lokalizovaný na východ severnej Ameriky, celkom úspešne rastie aj v areály materskej škôlky na Kalvárskej ulici v Novej Bani. Okrem toho, že ide o vzrastlú drevinu dominujúcu svojmu okoliu je charakteristický najmä krásnym tvarom listov a kvetenstva. Pri jeho predpokladanom veku 100 rokov má obvod kmeňa 207 cm a výšku 18 m.

Medzi chránenými drevinami sa okrem už spomínanej hrušky nachádzajú aj ďalšie pôvodné dreviny. Jedným s týchto druhov je napríklad lipa veľkolistá (druh *Tilia platyphyllos*). Jedinec tohoto druhu rastúci pri farskom kostole v Novej Bani upúta okrem scenériu dotvárajúceho efektu pri objekte kostola aj mohutným kmeňom a vetvením koruny. Počas svojich 277 rokov dosiahol obvod kmeňa neuveriteľných 584 cm. Strom narástol do výšky 25 metrov a mohutná koruna má priemer 22 metrov. Pri tomto strome je potrebné spomenúť, že patrí medzi málo tých, u ktorých je pri takom vysokom veku známy presný rok ich zasadenia. V tomto prípade to bolo v roku 1726 pri príležitosti opravy farského kostola v Novej Bani vypáleného tureckým vojskom. Jarabina brekyňová (*Sorbus torminalis* (L.) Crantz) rastúca na Sitárovom vrchu v Novej Bani je vzhľadom na svoju lokalizáciu a vzrast dendrologickou dominantou novobanských štálov. Strom dorástol do rozmerov 232 cm obvodu kmeňa, 21 metrov výšky a 15 metrov priemeru koruny. Poslednou z chránených drevín v regióne je brečtan popínavý (*Hedera helix* L.). Rastie v cintoríne v Novej Bani. Hoci rozmery 44 cm obvod kmeňa, 4 metre výšku, priemer koruny 3 metre nevyzerajú na prvý pohľad ohromujúco, pre jedinca v rámci svojho druhu sú značné. Hlavný dôvod na jeho vyhlásenie za chránený sa však spája s historickými udalosťami revolučných rokov 1848–1849.

Pre predstavu o výnimočnosti niektorých druhov drevín u nás vyhlásených zachránené uvádzame prehľad o počte chránených ich jedincov v chránených v rámci Slovenska.

Napríklad z rodu hruška sú v rámci Slovenska vyhlásené za chránené len 4 jedince, z toho tri druhu Hruška obyčajná. Z druhu ľaliovník tulipánokvetý si ochranu vyslúžilo u nás len 5 lokalít. Najviac zastúpený druh, sekvojovec mamutí, je v rámci Slovenska chránený na 19 lokalitách, z ktorých sa v nami sledovanom území vyskytujú 4 lokality.

Výnimočným druhom zaradeným do zoznamu je jarabina brekyňová. Hoci sa na Slovensku vyskytujú 4 stromy rodu jarabina užívajúce štatút chráneného stromu, len dve z nich sú uvedeného druhu. Avšak úplným slovenským unikátom je brečtan popínavý. Jedinec rastúci v Novej Bani je totiž jediným svojho druhu, ktorý je zákonom chránený.

5. Poľnohospodárstvo

V transformačnom procese novozaložené subjekty uprednostnili v podmienkach vysokej rizikovosti poľnohospodárskej výroby najmä právne formy s nižšou mierou osobnej zodpovednosti za záväzky podniku, rozhodujúca väčšina účastníkov agrosektora je aktívna v právnej forme spol. s r.o.. Rastlinná výroba je základným výrobným odvetvím poľnohospodárskej výroby, ktorej úlohou je zaisťovať výživu ľudu (buď priamo alebo nepriamo cez živočíšnu výrobu), dodávať priemyslu suroviny a zároveň zabezpečiť vhodnú ekologickú krajinnú štruktúru pre obyvateľov regiónu.

Všetky opatrenia v rastlinnej a živočíšnej výrobe musia smerovať k tomu, aby sa dosiahla primeraná rentabilita výroby za dodržania pravidiel ochrany vôd, pôdy a ovzdušia. Z ekologického hľadiska je dôležité podstatné obmedzenie používania anorganických hnojív a chemických prípravkov na ochranu rastlín. V rastlinnej výrobe sa i do budúcnosti predpokladá zachovanie jej intenzity s podmienkou udržiavania ekologickej stability poľnohospodárskej krajiny. Mikropriestor mesta poskytuje výborné možnosti pre poľovníkov, kde vďaka ochrane a cieľavedomej starostlivosti žije široká škála poľovnej zveri .

Lesné hospodárstvo

Lesy tvoria významnú zložku životného prostredia. Funkcia lesov a ich využívanie je mnohostranné a zodpovedá hospodárskej a environmentálnej danosti územia. Najväčšiu časť rozlohy lesného pôdneho fondu zaberajú hospodárske lesy, určenia. Cieľom lesného hospodárstva je zachovať a rozmnožovať jeho pôvodnosť a zabezpečovať ekologickú rovnováhu a chrániť ho pred antropizáciou.

6. Analýza realizovaných opatrení

Konkurencieschopný a všestranne rozvinutý región je schopný efektívne využívať všetky zdroje pri zachovaní prírodných, kultúrnych a historických hodnôt, pamiatok regiónu a životného prostredia. Mobilizácia vnútorných zdrojov regiónu a získanie mimoregionálnych zdrojov nevyhnutných pre financovanie rozvojových zámerov.

Nižšie uvedená tabuľka obsahuje v minulosti realizované projekty s uvedením názvu projektu, roku realizácie, stručný popis, ako aj výšku nákladov a dotácie s konkrétnym uvedením poskytovateľa.

Tabuľka 18: Realizované projekty

| Názov realizovaného projektu | Rok | Popis projektu | Dotácia v mil. Sk | Poskytovateľ |
|------------------------------|------|----------------|-------------------|--------------------------|
| Výstavba bytovky A3 | 2002 | výstavba | 15,05 | Ministerstvo výstavby SR |
| Výstavba bytovky A3 | 2002 | výstavba | 20,82 | Ministerstvo výstavby SR |
| Strecha radnice mesta | 2004 | rekonštrukcia | 0,35 | Ministerskvo kultúry SR |
| Flexibilita trhu práce | 2004 | práca s UoZ | 59 tis. EUR | ÚPSVaR |
| Strecha radnice mesta | 2005 | oprava | 0,16 | Ministerskvo kultúry SR |
| Nájomné byty | 2006 | výstavba | 21,6 | Ministerstvo výstavby SR |
| Nájomné byty | 2006 | výstavba | 2,22 | Ministerstvo výstavby SR |
| Reštaurovanie malieb | 2007 | reštaurovanie | 0.08 | Ministerstvo výstavby SR |

Všetky realizované investície v meste riešili akútne a chronické problémy mesta, ktoré znižovali jeho konkurencieschopnosť, atraktivitu z hľadiska cestovného ruchu a znižovali kvalitu života obyvateľov.

Infraštruktúrna investícia predstavuje základný prostriedok stimulu ekonomického rozvoja, na základe ktorého je možné odštartovať proces revitalizácie a obnovy v meste. Samotné investície prispievajú k znižovaniu nezamestnanosti a integrácii marginalizovaných skupín obyvateľstva. Stavebné práce poskytujú spravidla pracovnú príležitosť miestnym firmám. Pre ekonomický rozvoj mesta je dôležitá kvalitná a moderná infraštruktúra, ktorá je jedným z pilierov ekonomického a spoločenského rozvoja, prílevu investorov a výstavby nových výrobných a podnikateľských kapacít v meste.

Mesto každoročne realizuje niekoľko investičných akcií menšieho rozsahu, ako sú opravy a odstránenie havarijných stavov na mestskom majetku.

Monitorovanie rozvoja mesta – vybrané ukazovatele kvality riadenia rozvoja územia

Pomocou uvedených ukazovateľov je možné hodnotiť pozitívne alebo negatívne zmeny v rozvoji územia.

Navrhované ukazovatele sú akceptované na medzinárodnej úrovni a rešpektujú všetky tri základné dimenzie trvalo udržateľného rozvoja mesta: sociálnu dimenziu, ekonomickú dimenziu a environmentálnu dimenziu. Uvedené ukazovatele sa odporúčajú vyhodnocovať každý rok, toto hodnotenie predložiť na rokovanie mestského zastupiteľstva a zároveň s ním oboznámiť občanov mesta.

| Ukazovateľ | Merná jednotka | Zdroj údajov |
|---|-------------------------------------|--|
| Vzdelanosť obyvateľov – VŠ, SŠ | Počet | Mesto, Štatistický úrad SR |
| | Podiel v % | |
| Objem investícií do skvalitnenia školskej infraštruktúry mesta | SKK, EUR | Mesto |
| Spokojnosť obyvateľov s úrovňou školských inštitúcií v meste | % obyvateľov | Dotazníkový prieskum |
| Spokojnosť obyvateľov s možnosťami športovania v meste | % obyvateľov | Dotazníkový prieskum |
| Miera nezamestnanosti | Počet | Mesto, Úrad práce, sociálnych vecí a rodiny, Štatistický úrad SR |
| | podiel v % | |
| Sociálne odkázaní obyvatelia | Počet | Mesto, Úrad práce, sociálnych vecí a rodiny |
| | podiel v % | |
| Prirodzený prírastok obyvateľov | Ročný prírastok v % | Mesto, Štatistický úrad SR |
| Migrácia obyvateľov (prist'ahovaní – odst'ahovaní) | Ročný prírastok v % | Mesto, Štatistický úrad SR |
| Spokojnosť obyvateľov so sociálnymi službami v meste | % obyvateľov | Dotazníkový prieskum |
| Zdravie – chorobnosť, úmrtnosť | Počet ochorení a úmrtí na 100 obyv. | Mesto, Štatistický úrad SR, Ústav zdravotníckych informácií a štatistiky |
| Objem investícií do skvalitnenia občianskej infraštruktúry mesta | SKK, EUR | Mesto |
| Kultúrne podujatia v meste | Počet | Mesto |
| Spokojnosť obyvateľov s kultúrnym životom v meste | % obyvateľov | Dotazníkový prieskum |

| | | |
|---|---|--|
| Význam neziskového sektora vo verejnom živote | Počet aktívnych mimovládnych organizácií v meste | Ministerstvo vnútra SR, Štatistický úrad SR |
| Ekonomická výkonnosť mesta | Celkový obrat podnikov | Štatistický úrad SR, podnikateľské subjekty |
| | obrat / obyvateľ | |
| Štruktúra pracovných príležitostí | Podiel pracujúcich v terciárnom a sekundárnom sektore | Mesto, podnikateľské subjekty, Štatistický úrad SR |
| Vytvorené pracovné miesta | Počet vytvorených pracovných miest za jeden rok | Mesto, Štatistický úrad SR |
| Odchádzka za prácou | Počet obyvateľov odchádzajúcich za prácou | Mesto, Štatistický úrad SR |
| | % z ekonomicky aktívnych | |
| Predpoklady na cestovný ruch a rekreáciu | Počet lôžok | Mesto |
| | Počet stoličiek | Podnikateľské subjekty |
| | Počet atrakcií | Mesto, Podnikateľské subjekty |
| | Počet prenocovaní v ubytovacích zariadeniach | Mesto, Podnikateľské subjekty |
| | Počet návštevníkov mesta | Mesto, Podnikateľské subjekty |
| Prírodné a kultúrno-historické atrakcie v meste | Počet lokalít, počet atrakcií | Mesto |
| Propagácia mesta ako turisticky významné regionálne centrum | Počet a forma propagácií | Mesto |
| Spokojnosť obyvateľov s úrovňou služieb v meste | % obyvateľov | Dotazníkový prieskum |
| Spokojnosť obyvateľov s mestom ako miestom pre prácu | % obyvateľov | Dotazníkový prieskum |
| Výška investícií do skvalitnenia technickej infraštruktúry mesta | SKK, EUR | Mesto |
| Spokojnosť obyvateľov s dopravnou infraštruktúrou mesta | % obyvateľov | Dotazníkový prieskum |
| Zníženie nehodovosti | Počet nehôd | Polícia SR |
| Úbytok poľnohospodárskej pôdy v katastri | Zmena plochy v ha | Výskumný ústav geodézie a kartografie v Bratislave, správa katastra, mesto |

| | | |
|--|---------------------------------------|--|
| Verejný vodovod a kanalizácia | Podiel napojených domácností v % | Mesto, Štatistický úrad SR |
| Kvalita bývania - veľkosť obytnej plochy | m ² na 1 obyvateľa | Mesto, Štatistický úrad SR |
| Kvalita bývania - intenzita výstavby bytov | Počet postavených kolaudovaných bytov | Mesto |
| Bezpečnosť obyvateľov – zaznamenané trestné činy | Počet | Polícia SR, mesto |
| | Podiel na 1000 obyvateľov | |
| Spokojnosť obyvateľov s mestom ako miestom pre život | % obyvateľov | Dotazníkový prieskum |
| Náročnosť na zdroje – spotreba elektriky, vody, plynu | Merná jednotka | Energetické podniky, podniky zabezpečujúce zásobovanie vodou |
| | Merná jednotka/bytv. | |
| Využívanie obnoviteľných zdrojov energie | % celkovej spotreby | Energetické podniky |
| Produkcia odpadov podľa kategórií | Produkcia v t na obyv. | Mesto |
| Recyklácia a druhotné využívanie odpadu | Podiel zhodnotenia v % | Mesto |
| Emisie hlavných znečisťujúcich látok | kg, t podľa druhu | Úrad životného prostredia, mesto |
| | Prepočet na obyvateľa | |
| Kvantita sídelnej zelene – plochy verejnej zelene a inej významnej zelene v intraviláne mesta | ha | Mesto |
| | Prepočet na obyvateľa | |
| Výskyt rizikových faktorov životného prostredia v území – skládky odpadov, devastované a poškodené plochy | ha, % plochy k.ú. | Mesto |
| Spokojnosť obyvateľov so životným prostredím mesta | % obyvateľov | Dotazníkový prieskum |
| Podiel finančných prostriedkov na rozvoj mesta | SKK, % rozpočtu | Mesto |
| Environmentálna výchova na školách a osвета | Počet hodín vyučovania, prednášok | Mesto, školy |
| Príspevok občanov k práci miestnej samosprávy a verejnoprospešným aktivitám | Zoznam akcií | Mesto |
| Záujem občanov o rozvoj mesta a verejnoprospešné aktivity | % obyvateľov | Dotazníkový prieskum |
| Informovanosť občanov o práci miestnej samosprávy a problémoch mesta | % obyvateľov | Dotazníkový prieskum |
| Spokojnosť obyvateľov s prácou miestnej samosprávy | % obyvateľov | Dotazníkový prieskum |
| Spokojnosť návštevníkov s mestom | % návštevníkov | Dotazníkový prieskum |